

রেজিস্টার্ড নং ডি এ-১

বাংলাদেশ



গেজেট

অতিরিক্ত সংখ্যা
কর্তৃপক্ষ কর্তৃক প্রকাশিত

সোমবার, জুন ১১, ২০১৮

[বেসরকারি ব্যক্তি এবং কর্পোরেশন কর্তৃক অর্থের বিনিময়ে জারীকৃত বিজ্ঞাপন ও নোটিশসমূহ]

ইনভেস্টমেন্ট কর্পোরেশন অব বাংলাদেশ

মূল তথ্যাবলি

পটভূমি

দেশের অর্থনৈতিক নীতিমালায় দ্রুত কার্যকরী পরিবর্তনের প্রেক্ষাপটে ইনভেস্টমেন্ট কর্পোরেশন অব বাংলাদেশ (আইসিবি) ১৯৭৬ সালের ১ অক্টোবর তারিখে “দি ইনভেস্টমেন্ট কর্পোরেশন অব বাংলাদেশ অধ্যাদেশ, ১৯৭৬” (১৯৭৬ সালের ৪০ নং অধ্যাদেশ) বলে প্রতিষ্ঠিত হয়। দেশের দ্রুত শিল্পায়নে এবং সুসংহত ও সক্রিয় পুঁজিবাজার, বিশেষ করে সিকিউরিটিজ বাজার উন্নয়নে আইসিবির প্রতিষ্ঠা সরকার কর্তৃক গৃহীত বিভিন্ন কার্যক্রমের মধ্যে একটি অন্যতম গুরুত্বপূর্ণ পদক্ষেপ। কোম্পানিসমূহের মূলধন স্বল্পতা পূরণে আইসিবি প্রাতিষ্ঠানিক সহায়তা প্রদান করে থাকে। স্বল্প ও বিনিয়োগের হার বৃদ্ধি ও জাতীয় নীতিমালার আলোকে স্বনির্ভর অর্থনীতি গড়ে তোলার প্রয়াসে আইসিবি অপরিহার্য এবং নির্ভরযোগ্য ভূমিকা রাখে। দি ইনভেস্টমেন্ট কর্পোরেশন অব বাংলাদেশ (সংশোধন) আইন, ২০০০ (২০০০ সালের ২৪ নং আইন) বলে সাবসিডিয়ারি কোম্পানি গঠন ও পরিচালনার মাধ্যমে আইসিবির ব্যবসায়িক কার্যক্রম পরিচালনার কৌশল ও নীতিতে সংস্কার সাধিত হয়েছে। বর্তমানে কর্পোরেশন “ইনভেস্টমেন্ট কর্পোরেশন অব বাংলাদেশ আইন, ২০১৪” (২০১৪ সালের ১২ নং আইন) অনুযায়ী পরিচালিত হচ্ছে।

**বার্ষিক প্রতিবেদন প্রচ্ছদের মূল ভাব (স্লোগান) : ‘Transforming Towards Tomorrow’
Through Sustainable Growth**

টেকসই উন্নয়নের মাধ্যমে প্রবৃদ্ধি অর্জনের লক্ষ্যে বিশ্বের সকল সরকার তাদের প্রচেষ্টা অব্যাহত রেখেছে। এমডিজির সফল বাস্তবায়নের পর বাংলাদেশ সরকার এসডিজি বাস্তবায়ন শুরু করেছে। জাতিসংঘ ২০৩০ সালের মধ্যে বিশ্বব্যাপী একটি টেকসই ভবিষ্যৎ অর্জনের উচ্চাভিলাষে ১৭ টি পারস্পরিক সম্পর্কিত লক্ষ্য স্থির

(৭০৩৫)

মূল্য : টাকা ৪০.০০

করেছে। আমরা বিশ্বাস করি, রাষ্ট্র মালিকানাধীন কর্পোরেশন হিসেবে বর্ণিত লক্ষ্যসমূহ অর্জনে আমাদের ভূমিকা রাখার পূর্ণ সুযোগ রয়েছে, যার মধ্যে সর্বশেষ প্রকাশিত বার্ষিক প্রতিবেদনের প্রচ্ছদে এগারোটি লক্ষ্যের উপর আপাত গুরুত্ব আরোপ করা হয়েছে। চলমান অভূতপূর্ব প্রবৃদ্ধির অগ্রযাত্রায় আমাদের ব্যবসাসমূহের যথাযথ রূপান্তরের জন্য আমরা প্রস্তুত। বর্তমান কর্মতৎপরতাসমূহকে আমরা একটি শক্তিশালী সূচনা হিসেবে বিবেচনা করি, যার উপর ভিত্তি করে আগামী দশকের চ্যালেঞ্জ মোকাবেলা এবং প্রয়োজনীয় উদ্ভাবনের কর্মপরিকল্পনা সম্পন্ন করতে হবে। পুঁজিবাজারে দৃঢ় ও সক্রিয় উপস্থিতির মাধ্যমে আমরা চাহিদা ও যোগান উভয়ের মধ্যে একটি ভারসাম্যমূলক অবস্থান বজায় রাখার জন্য গুরুত্বপূর্ণ ভূমিকা পালন করে আসছি। মন্ত্রণালয়, বাংলাদেশ ব্যাংক, বিএসইসি, স্টক এক্সচেঞ্জসমূহ এবং অন্যান্য সকল স্টেকহোল্ডারের সাথে মিলিতভাবে একটি অধিকতর উজ্জ্বল ভবিষ্যত তৈরি করতে আমরা একযোগে কাজ করছি। আমাদের বর্তমান কর্মকাণ্ড নিয়ে আমরা গর্বিত, তবে এখনও অনেক কাজ অন্তর্ভুক্ত করার সুযোগ রয়েছে বলে আমরা দৃঢ়ভাবে উপলব্ধি করি। আমাদের বিনিয়োগকারী, গ্রাহক এবং অংশীদারদের আমাদের উপর পূর্ণ বিশ্বাস ও আস্থা রয়েছে। এর কারণ হচ্ছে সরকারের প্রত্যক্ষ প্রতিনিধিত্ব ও পৃষ্ঠপোষকতায় পরিচালিত হচ্ছে অত্র কর্পোরেশন যার রয়েছে উন্নত সেবা প্রদান ও সুশাসন নিশ্চিতকরণের একটি অসাধারণ ট্র্যাক রেকর্ড। বর্তমানে, দেশের প্রতিটি সেক্টরের সামগ্রিক কর্মকাণ্ড টেকসই রূপান্তর প্রক্রিয়ার পথে সম্মিলিতভাবে ধাবিত হচ্ছে। টেকসই রূপান্তর প্রক্রিয়ার সক্রিয় অংশীদার হিসেবে আইসিবি তার সকল কর্মকাণ্ড এবং অভিজ্ঞতা নিয়োজিত রেখেছে। এভাবে আমরা সরকার এবং নিয়ন্ত্রক কর্তৃপক্ষের পাশাপাশি টেকসই প্রবৃদ্ধির সম্মিলিত লক্ষ্য অর্জনের প্রয়াসে "Transforming Towards Tomorrow" স্লোগানের মাধ্যমে আমাদের ভূমিকা পালন করতে উৎসাহী।

Vision (রূপকল্প) :

আইসিবির ভিশন হচ্ছে নেতৃত্ব স্থানীয়, দায়িত্বশীল এবং পরিবেশবান্ধব আর্থিক প্রতিষ্ঠান হিসাবে এমনভাবে পরিচালিত হওয়া যাতে এই সেক্টর এর একটি আদর্শ এবং সফলতম প্রতিষ্ঠান হিসাবে আমাদের অবস্থানকে আমাদের সহ-প্রতিযোগীগণ স্বীকার এবং সম্মান করে।

Mission (লক্ষ্য)

আইসিবির লক্ষ্য হচ্ছে কর্পোরেশনকে দায়িত্বশীল প্রতিষ্ঠান, অর্থনৈতিক স্থপতি, উদ্ভাবনামূলক সমাধান প্রণেতা এবং পারফরমেন্স লিডার হিসেবে গড়ে তোলা। একটি আইনসৃষ্ট দায়িত্বশীল প্রতিষ্ঠান হিসাবে বাংলাদেশের অর্থনীতিকে গড়ে তুলতে আমরা ইনভেস্টমেন্ট কর্পোরেশন অব বাংলাদেশ আইন ২০১৪ অনুযায়ী কাজ করে যাব। ফাইন্যান্সিয়াল আর্কিটেক্ট হিসেবে মূল্যবোধ, আচরণ, দৃষ্টিভঙ্গি ও প্রতিশ্রুতির আদর্শ স্থাপন করা এবং সম্পদের সুষ্ঠু ব্যবহারের মাধ্যমে যথাযথ আয় অর্জন এবং শেয়ার হোল্ডারদের প্রবৃদ্ধির জন্য আন্তরিক প্রচেষ্টা চালানো। একটি উদ্ভাবনামূলক সমাধান প্রবক্তা হিসেবে অভ্যন্তরীণ ও এনআরবি সঞ্চয়সমূহকে যথাযথ বিনিয়োগ ক্ষেত্রে পরিচালনার লক্ষ্য সমাধানমূলক পদক্ষেপে জোর দেয়া। পারফরমেন্স লিডারশীপের ক্ষেত্রে আইসিবি একটি উদাহরণ। আমরা আমাদের কাস্টমারদের স্বার্থে কার্য পরিচালনা করি যাতে তারা আমাদের উপর আস্থাশীল এবং নির্ভরশীল হতে পারে। একটি নেতৃত্বস্থানীয় প্রতিষ্ঠানের কর্মচারী হিসেবে ভবিষ্যতেও আমাদের সফলতা অব্যাহত রাখার স্বার্থে আমরা আমাদের সামর্থ্য অনুযায়ী কার্যপরিচালনায় বদ্ধপরিকর।

পরিচালনা বোর্ড

চেয়ারম্যান

ড. মজিব উদ্দিন আহমদ

অধ্যাপক

ট্যুরিজম অ্যান্ড হসপিটালিটি ম্যানেজমেন্ট ডিপার্টমেন্ট
ঢাকা বিশ্ববিদ্যালয়

ব্যবস্থাপনা পরিচালক

কাজী ছানাউল হক

পরিচালকবৃন্দ

মুহাম্মদ আলকামা সিদ্দিকী

অতিরিক্ত সচিব

অর্থনৈতিক সম্পর্ক বিভাগ

অর্থ মন্ত্রণালয়

গণপ্রজাতন্ত্রী বাংলাদেশ সরকার

মোঃ হুমায়ুন কবির

যুগ্ম সচিব

আর্থিক প্রতিষ্ঠান বিভাগ

অর্থ মন্ত্রণালয়

গণপ্রজাতন্ত্রী বাংলাদেশ সরকার

মোঃ আবদুর রহিম

নির্বাহী পরিচালক

বাংলাদেশ ব্যাংক

মনজুর আহমদ

ব্যবস্থাপনা পরিচালক

বাংলাদেশ ডেভেলপমেন্ট ব্যাংক লিমিটেড

মোঃ ওবায়দ উল্লাহ আল মাসুদ

ব্যবস্থাপনা পরিচালক ও সিইও

সোনালী ব্যাংক লিমিটেড

মোহাম্মদ শামস-উল-ইসলাম

ব্যবস্থাপনা পরিচালক ও সিইও

অগ্রণী ব্যাংক লিমিটেড

মোঃ আব্দুছ ছালাম আজাদ

ব্যবস্থাপনা পরিচালক ও সিইও (চলতি দায়িত্ব)

জনতা ব্যাংক লিমিটেড

সৈয়দ শাহরিয়ার আহসান

ব্যবস্থাপনা পরিচালক

সাধারণ বীমা কর্পোরেশন

সচিব

মোঃ রফিক উল্যা

উপ-মহাব্যবস্থাপক

উদ্দেশ্য

- বিনিয়োগের ক্ষেত্র সম্প্রসারণ ও উৎসাহ প্রদান
- পুঁজিবাজার উন্নয়ন
- সম্বল সংগ্রহ এবং
- প্রাসঙ্গিক সকল প্রকার সহায়তা প্রদান

ব্যবসায় সংক্রান্ত নীতি

- শিল্প, বাণিজ্য, আমানতকারী, বিনিয়োগকারী এবং সাধারণ জনগণের স্বার্থের প্রতি দৃষ্টি রেখে বাণিজ্যিক ভিত্তিতে কার্যক্রম পরিচালনা
- কারিগরি, আর্থিক ও বাণিজ্যিকভাবে সম্ভাবনাময় প্রকল্পে আর্থিক সহায়তা প্রদান
- এককভাবে অথবা ব্যাংকসহ অন্যান্য আর্থিক প্রতিষ্ঠানের সমন্বয়ে কনসোর্টিয়ামের মাধ্যমে প্রকল্পে ইকুইটি ও ঋণ সহায়তা প্রদানের ব্যবস্থা গ্রহণ
- দেশে উদ্যোক্তা সৃষ্টি এবং তাঁদের উৎসাহ প্রদান
- বিনিয়োগ বৈচিত্র্যকরণ

- সিকিউরিটিজে বিনিয়োগের জন্য ক্ষুদ্র ও মাঝারি সঞ্চয়কারীদের উদ্বুদ্ধকরণ
- কর্মসংস্থানের সুযোগ সৃষ্টি করা
- কৃষিভিত্তিক এবং তথ্য ও যোগাযোগ প্রযুক্তি (আইসিটি) খাতে বিনিয়োগে উদ্বুদ্ধকরণ ও সম্প্রসারণ

কার্যাবলি :

আইসিবি

- প্লেসমেন্ট ও ইকুইটি পার্টিসিপেশনসহ সরাসরি শেয়ার ও ডিবেঞ্চর/বন্ড ক্রয় ও বিক্রয়
- মিউচুয়াল ফান্ড ও ইউনিট ফান্ডের প্লেসমেন্ট-এ অংশগ্রহণ
- এককভাবে এবং সিডিকেট গঠনের মাধ্যমে লিজ অর্থায়ন
- বিনিয়োগ হিসাব ব্যবস্থাপনা
- ইউনিট ফান্ড ব্যবস্থাপনা
- পোর্টফোলিও ব্যবস্থাপনা এবং সিকিউরিটিজ ক্রয় বিক্রয়ে অংশগ্রহণ
- আইসিবি ও এর সাবসিডিয়ারি কোম্পানি পরিচালিত মিউচুয়াল ফান্ড সার্টিফিকেটের বিপরীতে অগ্রিম প্রদান
- মিউচুয়াল ফান্ডের উদ্যোক্তা হিসেবে অংশগ্রহণ
- ব্যাংক গ্যারান্টি প্রদান
- ট্রাস্টি ও কাস্টডিয়ান হিসেবে দায়িত্ব পালন
- যৌথ উদ্যোগে প্রতিষ্ঠিত কোম্পানির অর্থায়নে অংশগ্রহণ
- বিনিয়োগকারীদের বিনিয়োগ সম্পর্কিত পরামর্শ প্রদান
- সরকারের পুঁজি প্রত্যাহার কার্যক্রমে অংশগ্রহণ
- বাজার চাহিদা উপযোগী নতুন ব্যবসা উদ্ভাবন
- পুঁজিবাজার সংক্রান্ত অন্যান্য আনুষঙ্গিক কার্যক্রম
- ভেঞ্চর ক্যাপিটাল অর্থায়ন
- মার্জার, একুইজিশন এবং অ্যাসেট পুনর্গঠন কার্যক্রমে সহায়তা প্রদান
- ইকুইটি এন্ড এন্ট্রাপ্রেনরশিপ ফান্ড (ইইএফ) এবং বিভিন্ন সময়ে সরকার কর্তৃক ঘোষিত বিশেষ তহবিল ব্যবস্থাপনা
- হোল্ডিং কোম্পানি হিসেবে সাবসিডিয়ারি কোম্পানিসমূহের কার্যক্রম তত্ত্বাবধান
- রাষ্ট্রমালিকানাধীন প্রতিষ্ঠানের শেয়ার অফলোড প্রক্রিয়ায় অংশগ্রহণ

সাবসিডিয়ারি কোম্পানিসমূহ

আইসিবি ক্যাপিটাল ম্যানেজমেন্ট লিমিটেড

ইস্যু ম্যানেজমেন্ট

আন্ডাররাইটিং

পোর্টফোলিও ম্যানেজমেন্ট

ইনভেস্টরস্ স্কিম

ট্রাস্টি এন্ড কাস্টডিয়ান

লিয়োন ব্যাংকিং এবং ইইএফ কনসালটেন্সি

আইসিবি অ্যাসেট ম্যানেজমেন্ট কোম্পানি লিমিটেড

ওপেন এন্ড মিউচুয়াল ফান্ড ম্যানেজমেন্ট

ক্লোজড এন্ড মিউচুয়াল ফান্ড ম্যানেজমেন্ট

আইসিবি সিকিউরিটিজ ট্রেডিং কোম্পানি লিমিটেড

ব্রোকারেজ সার্ভিস

ব্যক্তি ও প্রতিষ্ঠানের জন্য ডিএসই, সিএসই ও 'ওভার দ্য কাউন্টার মার্কেট'-এ ট্রেড করা

কাস্টডিয়ান সার্ভিস

সরকারি শেয়ার অফলোড

ডিপোজিটরি পারটিসিপেন্ট হিসেবে সহায়তা

বিও হিসাব খোলা এবং পরিচালনা

ক্লায়েন্ট কাস্টডিয়ান সার্ভিস

স্টক এক্সচেঞ্জে তালিকাভুক্ত সিকিউরিটিজ ক্রয়-বিক্রয়

কাগুজে শেয়ার অর্জকরণ এবং পুনঃজড়করণ

শেয়ার বন্ধকীকরণ ও অবমুক্তকরণ

শেয়ার হস্তান্তর এবং লেনদেন নিষ্পত্তিকরণ

নিজস্ব পোর্টফোলিও ব্যবস্থাপনা

বিও আইএসএন হিসাবের তথ্য যাচাই

পুরস্কার ও স্বীকৃতি:

আইসিবি দেশের একটি লাভজনক রাষ্ট্রীয় মালিকানাধীন বিনিয়োগ প্রতিষ্ঠান এবং পুঁজিবাজারের জন্য একটি অপরিহার্য নন-ব্যাংকিং ফাইন্যান্সিয়াল প্রতিষ্ঠান হিসেবে পরিণত হয়েছে। এরই ধারাবাহিকতায় ২০১৪-১৫, ২০১৫-১৬ ও ২০১৬-১৭ অর্থবছরের ক্রেডিট রেটিং-এ দীর্ঘ মেয়াদে সর্বোত্তম রেটিং AAA এবং স্বল্প মেয়াদে এসটি-১ রেটিং অর্জন করেছে। এছাড়া, বার্ষিক প্রতিবেদনে সার্বিক কার্যক্রমের তথ্যাদি যথাযথভাবে উপস্থাপনের মাধ্যমে আইসিবি বিভিন্ন সময়ে দেশীয় ও আন্তর্জাতিক পুরস্কারে ভূষিত হয়েছে যার মধ্যে উল্লেখযোগ্য হলো এসএএফএ, আইসিএমএবি ও আইসিএবি হতে প্রাপ্ত পুরস্কার।

Award List :

- SAFA International Conference-2015
- Best Presented Annual Report Awards & SAARC Anniversary Awards for Corporate Governance Disclosures-2013, Presented by SAFA
- Best Presented Annual Report Awards & SAARC Anniversary Awards for Corporate Governance Disclosures-2012, Presented by SAFA
- SAFA Best Presented Accounts Award -2010 among the Public Sector Entities
- SAFA Best Presented Accounts Award-2008 among the Public Sector Entities

- ✓ ICMAB Best Corporate Award-2015, Non Bank Financial Institutions
- ✓ ICMAB Best Corporate Award-2014, Non Bank Financial Institutions
- ✓ ICMAB Award of Excellence- 2014, in Special Category
- ✓ ICMAB Best Corporate Award- 2013, in Special Category
- ✓ ICMAB Award - 2013, in the Public sector Entities
- ✓ ICMAB Best Corporate Award- 2012, in Others Category
- ✓ ICMAB Award-2012, in the Public Sector Entities
- ✓ ICMAB Best Corporate Award-2008, among the Non-Banking Financial Institutions
- ❖ 14th ICAB National Award for Best Presented Annual Report- 2013
- ❖ Certificate for 13th ICAB National Award for Best Presented Annual Report- 2012
- ❖ 13th ICAB National Award for Best Presented Annual Report-2012
- ❖ ICAB Award-2010, in the Public Sector Entities
- ❖ ICAB Award-2008, in the Public Sector Entities
- ❖ ICAB Award-2007, in the Public Sector Entities
- ❖ ICAB Award-2006, in the Public Sector Entities
- World Finance Banking Award 2013: Best Investment Bank for the Contribution in Capital Market Development
- World Finance Banking Award 2013: Best Private Bank for the Contribution in Private Sector Development.
- The Majestic 5 Continents Award for Best Investment Bank Bangladesh- 2013, from Paris Based OMAC

Capital Structure

(Tk. in Crore)

Particulars	ICB			Consolidated (ICB & Its Subsidiaries)		
	As on 30 June		Increase/ Decrease (%)	As on 30 June		Increase/ Decrease (%)
	2017	2016		2017	2016	
Paid-up capital	632.81	632.81	-	632.81	632.81	-
Reserves	2319.86	1361.66	70.37	2676.39	1629.78	64.22
Retained Earning	441.37	393.11	12.28	773.91	646.52	19.70
Long-term Govt. Loan	1.05	13.54	(92.25)	1.05	67.23	(98.44)
Total	3395.09	2401.12		4084.16	2976.34	

মূলধন

ইনভেস্টমেন্ট কর্পোরেশন অব বাংলাদেশ (আইসিবি) এর অনুমোদিত মূলধনের পরিমাণ ১,০০০.০০ কোটি টাকা। ৩০ জুন ২০১৭ তারিখে সমাপ্ত হিসাব অনুযায়ী আইসিবিতে পরিশোধিত মূলধনের পরিমাণ ৬৩২.৮১ কোটি টাকা, যা প্রতিটি ১০.০০ টাকা মূল্যমানের ৬৩২৮১২৫০০টি সাধারণ শেয়ারে বিভক্ত। নিম্নে কর্পোরেশনের শেয়ার হোল্ডিং এর অবস্থান দেয়া হলো:

Shareholding position as on 30 June 2017

Sl. No.	Shareholders	No. of shareholders	No. of shares	Percentage of shareholding
1.	Government of the People's Republic of Bangladesh	1	170859380	27.00
2.	State Owned Commercial banks	4	143819220	22.73
3.	State Owned Specialized Commercial Bank	1	162196110	25.63
4.	State Owned Insurance Corporations	2	78187860	12.36
5.	Denationalised Private Commercial Banks	2	57586290	9.10
6.	Mutual Funds	13	6822109	1.08
7.	Private Commercial Banks & Other Institutions	180	2989609	0.47
8.	General Public	5021	10351922	1.63
	Total	5224	632812500	100.00

পরিচালন কার্যক্রম**পোর্টফোলিও ব্যবস্থাপনা**

পোর্টফোলিও ব্যবস্থাপনা আইসিবির মার্চেন্ট ব্যাংকিং কার্যক্রমের একটি মৌলিক কাজ। পুঁজিবাজার এবং শেয়ারহোল্ডারদের স্বার্থ রক্ষা করে আইসিবি নিজস্ব পোর্টফোলিও ব্যবস্থাপনা পরিচালনা করছে। এ খাতের মুখ্য প্রতিষ্ঠান হিসেবে শুরু থেকে আইসিবি অগ্রগামী এবং মার্কেট মেকারের ভূমিকা পালন করে যাচ্ছে। পোর্টফোলিও ম্যানেজমেন্ট কমিটি কর্তৃক নির্ধারিত বিনিয়োগ কৌশল অনুযায়ী পোর্টফোলিও ব্যবস্থাপনা পরিচালিত হয় যা প্রতিষ্ঠানটির মূল আয়ের প্রবৃদ্ধি বিস্তৃত করেছে।

৩০ জুন ২০১৭ তারিখে আইসিবির বিনিয়োগ পোর্টফোলিওর মার্কেটেবল সিকিউরিটিজের ক্রয়মূল্য ১০০৭২.২৩ কোটি টাকার বিপরীতে বাজারমূল্য ছিল ১০৭৭৪.৮৩ কোটি টাকা অর্থাৎ ক্রয়মূল্যের তুলনায় বাজারমূল্য ৭০২.৬০ কোটি টাকা বেশি ছিল। এছাড়া আলোচ্য অর্থবছরে সেকেন্ডারি মার্কেটে ৪৫৯৬.০০ কোটি টাকা বিনিয়োগ করা হয়েছে।

আর্থিক সহায়তা

শিল্পায়নের গতিকে ত্বরান্বিত করার মাধ্যমে জাতীয় অর্থনীতিতে গুরুত্বপূর্ণ ভূমিকা রাখা এবং দেশের সিকিউরিটিজ বাজারের সক্রিয়তা বজায় রাখার লক্ষ্যে আইসিবি বিভিন্ন কোম্পানিতে আর্থিক ও অন্যান্য সহায়তা প্রদান অব্যাহত রেখেছে। এ লক্ষ্যে আইসিবি বহুমুখী কার্যক্রম গ্রহণ করেছে। পুঁজিবাজারকে সমৃদ্ধশীল করা এবং সম্ভাবনাময় শিল্পসমূহে বিনিয়োগ বৃদ্ধির লক্ষ্যে আইসিবি এর সূচনালগ্ন হতে ১৯৯৭ সাল পর্যন্ত সেতু ঋণ প্রদান করেছে। আইসিবিতে অবলেনন কার্যক্রম ২০০২ সালে সাবসিডিয়ারি কোম্পানি গঠনের পূর্ব পর্যন্ত পরিচালিত হয়েছে। বর্তমানে সাবসিডিয়ারি কোম্পানি আইসিবি ক্যাপিটাল ম্যানেজমেন্ট লিঃ এ সংক্রান্ত কার্যক্রম পরিচালনা করছে। পুঁজিবাজারের উন্নয়ন এবং শিল্পায়নের ক্ষেত্রে আইসিবির বর্তমান আর্থিক এবং অন্যান্য সহায়তা কার্যক্রমের মধ্যে রয়েছে প্রি-আইপিও প্লসমেন্ট, প্রেফারেন্স শেয়ার ক্রয়, ডিবেঞ্চর ক্রয়, বন্ডে বিনিয়োগ, ইকুইটিতে সরাসরি অংশগ্রহণ, ইকুইটির বিপরীতে অগ্রিম, লিজ ফিন্যান্সিং এবং ব্যাংক গ্যারান্টি ইত্যাদি।

আবেদন বিবেচনা

২০১৬-১৭ অর্থবছরে আইসিবি ৮৪৮২.৪০ কোটি টাকার আর্থিক সহায়তার জন্য ৮০ টি আবেদনপত্র গ্রহণ করে। ২০১৫-১৬ অর্থবছরের শেষে মোট বিবেচনাধীন আবেদনের সংখ্যা ছিল ৭৩ টি। ফলে আইসিবির নিকট ২০১৬-১৭ অর্থবছরে প্রক্রিয়াধীন মোট আবেদনের সংখ্যা দাঁড়ায় ১৫৩ টি। উক্ত আবেদনসমূহের মধ্যে ৪৯ টি আবেদন মঞ্জুর করা হয়, ৩৯ টি আবেদন বাতিল করা হয় এবং অবশিষ্ট ৬৫ টি আবেদন বিবেচনাধীন থাকে।

অঙ্গীকার

২০১৬-১৭ অর্থবছরে আইসিবি সর্বমোট ৪৫ টি প্রকল্পে ২৬৫৮.০০ কোটি টাকার আর্থিক সহায়তা প্রদানের অঙ্গীকার করে। ২০১৫-১৬ অর্থবছরে ৩৪টি প্রকল্পে ৬৩৮.৮০ কোটি টাকার আর্থিক সহায়তা প্রদানের অঙ্গীকার করা হয়েছিল। এছাড়া ২০১৬-১৭ অর্থবছরে আইসিবি ৩০.০০ কোটি টাকার ১টি ব্যাংক গ্যারান্টি প্রদান করে এবং ৩টি কোম্পানির ১৬৩৫.০০ কোটি টাকার অ্যারেঞ্জার হিসেবে দায়িত্ব পালন করে।

বিতরণ

আইসিবি ২০১৬-১৭ অর্থবছরে ১৮ টি প্রকল্পের অনুকূলে মোট ২১৪.৩৭ কোটি টাকা বিতরণ করে।

প্রজেক্ট লোন পোর্টফোলিও

প্রতিবেদনাধীন অর্থবছরের শুরুতে আইসিবির লোন পোর্টফোলিও এর অন্তর্ভুক্ত ৭৪ টি কোম্পানির ঋণ ও সুদের বকেয়ার পরিমাণ ছিল ৩৩৫.৮৫ কোটি টাকা। আলোচ্য অর্থবছরে ৩ টি কোম্পানি আইসিবির সম্পূর্ণ দায়দেনা পরিশোধ করে ঋণ হিসাব অবসায়ন করেছে। ফলে ৩০ জুন ২০১৭ তারিখে অবশিষ্ট ৭১ টি কোম্পানির মোট দায়দেনার পরিমাণ দাঁড়িয়েছে ৩১৯.৮৩ কোটি টাকা, যার মধ্যে আসল ২১.২৪ কোটি টাকা এবং অবশিষ্ট ২৯৮.৫৯ কোটি টাকা সুদ। প্রকল্প ঋণের বিপরীতে ৩০ জুন ২০১৭ তারিখে অনিশ্চিত সুদ হিসাবে ১.৭৫ কোটি টাকা এবং কু-ঋণ সঞ্চিতি হিসাবে ০.৭৭ কোটি টাকার প্রভিশন রয়েছে।

এছাড়া, বাংলাদেশ ব্যাংকের জারিকৃত বিআরপিডি সার্কুলার নং-০২ তারিখ ১৩ জানুয়ারি ২০০৩ এ বর্ণিত নীতিমালা অনুসারে ১০১টি কোম্পানির নিকট পাওনা মোট ৪৬৩.৮৩ কোটি টাকা অবলোপন করা হয়েছে। ৩০ জুন ২০১৭ তারিখ পর্যন্ত ১০১টি কোম্পানির মধ্যে ৩২ টি কোম্পানি আইসিবির সাথে তাদের সমুদয় ঋণ হিসাব অবসায়ন করেছে। অন্যদিকে অবলোপনকৃত ৪৬৩.৮৩ কোটি টাকার মধ্যে আলোচ্য অর্থবছরের ০.৮২ কোটি টাকাসহ, ৩০ জুন ২০১৭ পর্যন্ত ৩৪.৮১ কোটি টাকা আদায় হয়েছে এবং ১১১.৮২ কোটি টাকা মওকুফ করা হয়েছে। ফলে আলোচ্য সার্কুলারের আলোকে অবলোপনকৃত ঋণের নিট স্থিতি দাঁড়িয়েছে ৩১৭.২০ কোটি টাকা।

ট্রাস্টি হিসেবে দায়িত্ব পালন

২০১৬-১৭ অর্থবছরে আইসিবি ২১৫.০০ কোটি টাকা মূলধন-বিশিষ্ট ৭টি বে-মেয়াদি মিউচুয়াল ফান্ড-এর ট্রাস্টি হিসেবে দায়িত্ব পালনের অঙ্গীকার করেছে।

৩০ জুন ২০১৭ পর্যন্ত আইসিবি মোট ২৬৭৫.০০ কোটি টাকা মূলধন বিশিষ্ট ২৪টি মেয়াদি মিউচুয়াল ফান্ড এবং ১০৪৫.০০ কোটি টাকা মূলধন বিশিষ্ট ২৫টি বে-মেয়াদি মিউচুয়াল ফান্ড এর ট্রাস্টি হিসেবে দায়িত্ব পালন করে। ৩০ জুন ২০১৭ তারিখ পর্যন্ত আইসিবি ১৭ টি কোম্পানির ১৮৪.১৫ কোটি টাকার ডিবেঞ্চার ইস্যুর ট্রাস্টি, ১৬টি কোম্পানির ২৩৬৯.৩৬ কোটি টাকার ১৯টি বন্ড ইস্যুর ট্রাস্টি হিসেবে দায়িত্ব পালন করে।

কাস্টডিয়ান হিসেবে দায়িত্ব পালন

২০১৬-১৭ অর্থবছরে আইসিবি ১৯৫.০০ কোটি টাকা মূলধন বিশিষ্ট ৬টি বে-মেয়াদি মিউচুয়াল ফান্ড-এর কাস্টডিয়ান হিসেবে দায়িত্ব পালনের অঙ্গীকার করেছে।

৩০ জুন ২০১৭ পর্যন্ত আইসিবি মোট ২৬৭৫.০০ কোটি টাকা মূলধন বিশিষ্ট ২৪টি মেয়াদি মিউচুয়াল ফান্ড এবং ১০২৫.০০ কোটি টাকা মূলধন বিশিষ্ট ২৪টি বে-মেয়াদি মিউচুয়াল ফান্ড এর কাস্টডিয়ান হিসেবে দায়িত্ব পালন করে।

ইউনিট ফান্ড, মিউচুয়াল ফান্ড সার্টিফিকেটের বিপরীতে অগ্রিম স্কিম

আইসিবি ইউনিট/মিউচুয়াল ফান্ডসমূহ, আইসিবি এএমসিএল ইউনিট ফান্ডসমূহ এবং বাংলাদেশ ফান্ড সার্টিফিকেটের বিপরীতে এ স্কিমের অধীনে অগ্রিম প্রদান করা হয়। ২০১৬-১৭ অর্থবছরে এ স্কিমের অধীনে ১৬.৪৪ কোটি টাকা অগ্রিম প্রদান করা হয়েছে যা পূর্ববর্তী অর্থবছরে ছিল ১৬.২৫ কোটি টাকা। ৩০ জুন ২০১৭ তারিখ পর্যন্ত ক্রমপুঞ্জিত ঋণ বিতরণের পরিমাণ ১৩০.২৪ কোটি টাকা এবং উক্ত তারিখে প্রদত্ত অগ্রিমের নিট স্থিতি দাঁড়িয়েছে ২৭.৫২ কোটি টাকা। ৩০ জুন ২০১৭ পর্যন্ত প্রদত্ত অগ্রিমের ১১০.৬৭ কোটি টাকা আদায় হয়েছে।

ব্যাংকার টু দ্যা ইস্যু

১৫ মার্চ ২০১৫ তারিখ হতে ব্যাংকার টু দ্যা ইস্যুর পরিবর্তে ব্রোকারেজ হাউজের মাধ্যমে আইপিও আবেদন প্রক্রিয়ার প্রবর্তন করা হয়। ফলে ২০১৬-১৭ অর্থবছরে কর্পোরেশন কর্তৃক কোন আইপিও এর চাঁদা সংগৃহীত হয়নি। উক্ত অর্থবছরে আইসিবি কর্তৃক ২৫.০০ কোটি টাকার বাংলাদেশ ফান্ড ইউনিট এবং ৮১.৫৫ কোটি টাকার রাইট শেয়ার বিক্রয় করা হয়েছে।

আদায় ও পুনর্বাসন কার্যক্রম

অন্যান্য বছরের ন্যায় আলোচ্য অর্থবছরেও আইসিবি অর্থায়িত বিভিন্ন প্রকল্প হতে বকেয়া/মেয়াদোত্তীর্ণ বকেয়া আদায়ের ক্ষেত্রে সর্বাঙ্গিক প্রচেষ্টা অব্যাহত রাখা হয়। সিকিউরিটিজে বিনিয়োগের উপর প্রাপ্য অনাদায়ী লভ্যাংশ/সুদ ও বিভিন্ন খাতে পাওনা ফি এবং কমিশন আদায়ের পাশাপাশি আলোচ্য অর্থবছরেও প্রকল্প ঋণ বিশেষত অবলোপনকৃত ঋণ আদায়ের উপর অধিকতর গুরুত্ব আরোপ করা হয়। ঋণ আদায় কার্যক্রম অধিকতর জোরদার করার জন্য কর্পোরেশনের উচ্চ পর্যায়ের কর্মকর্তাদের সমন্বয়ে গঠিত ঋণ আদায় অগ্রগতি সংক্রান্ত রিভিউ ও মনিটরিং কমিটি প্রযোজ্য নীতিমালা অনুযায়ী ঋণ আদায়ের অগ্রগতি তদারকি করে। এছাড়া, মেয়াদোত্তীর্ণ বকেয়া আদায়ের লক্ষ্যে সংশ্লিষ্ট উর্ধ্বতন কর্মকর্তাগণ কোম্পানি/উদ্যোক্তাগণের সাথে সার্বক্ষণিক যোগাযোগ রক্ষা করে এবং আদায় কার্যক্রম সফল করার জন্য নিরলস প্রচেষ্টা অব্যাহত রাখে।

লভ্যাংশ, ডিবেঞ্চরের সুদ এবং অন্যান্য আদায়

আলোচ্য অর্থবছরে আইসিবির বিভিন্ন স্কিমে সর্বমোট ৮০৮.৯৮ কোটি টাকা আদায় হয়েছে যা গত অর্থবছরের ৭৫০.৩২ কোটি টাকার তুলনায় ৭.৮২ শতাংশ বেশি। বিগত কয়েক বছরে কর্পোরেশনের সংশ্লিষ্ট সকলের সম্মিলিত প্রচেষ্টার ফলে বকেয়া পাওনার স্থিতি অনেকাংশে হ্রাস পেয়েছে।

সেতু ঋণ আদায়

২০১৬-১৭ অর্থবছরে সেতু ঋণ আদায় (মূলত অবলোপনকৃত প্রকল্প ঋণ হতে) হয়েছে ১.১৯ কোটি টাকা, যেখানে ২০১৫-১৬ অর্থবছরে আদায় হয়েছিল ৫.১১ কোটি টাকা।

প্রকল্প পুনর্বাসন

সরকারী নীতিমালার আলোকে নিষ্ক্রিয়/ব্লগ্ন প্রকল্প পুনর্বাসনে আইসিবি ২০১৬-১৭ অর্থবছরে বিভিন্ন উদ্যোগ গ্রহণ করেছে। আলোচ্য অর্থবছরে নিষ্ক্রিয়/ব্লগ্ন প্রকল্পসহ ৫৪.৫৬ কোটি টাকা পরিশোধ করে ০৯ টি কোম্পানি ঋণ হিসাব নিষ্পত্তি করেছে। ২০১৫-১৬ অর্থবছরে ৮ টি কোম্পানি আইসিবির সমুদয় পাওনা হিসেবে ১২৬.৩৯ কোটি টাকা পরিশোধ করে ঋণ হিসাব নিষ্পত্তি করেছিল।

আইনগত ব্যবস্থা

যে সকল খেলাপী ঋণগ্রহীতা বারংবার তাগাদা দেয়া সত্ত্বেও ঋণ পরিশোধ করেননি আইসিবি তাদের বিরুদ্ধে “অর্থঋণ আদালত আইন ২০০৩” (৩০ মার্চ ২০০৪ পর্যন্ত সংশোধিত) এর আওতায় আইনগত ব্যবস্থা গ্রহণ করে। অর্থঋণ আদালত আইন ২০০৩ এর আওতায় দায়েরকৃত মামলাসমূহের মধ্য হতে এ দায়দেনা পরিশোধের প্রেক্ষিতে ১০৭ টি মামলা নিষ্পত্তি হয়েছে এবং ইতঃপূর্বে দায়েরকৃত ১৬ টি মামলা কোম্পানি কর্তৃক দেনা পরিশোধের ভিত্তিতে প্রত্যাহার করা হয়েছে।

মার্চেন্টাইজিং কার্যক্রম

আইসিবির মৌলিক কার্যক্রমের মধ্যে মার্চেন্টাইজিং অন্যতম। মার্চেন্টাইজিং কার্যক্রমের অন্তর্ভুক্ত মিউচুয়াল ফান্ড, ইউনিট ফান্ড এবং বিও/বিনিয়োগ হিসাব ব্যবস্থাপনার মাধ্যমে আইসিবি আলোচ্য অর্থবছরেও পুঁজিবাজারে গুরুত্বপূর্ণ অবদান রেখেছে।

ক্যাপিটাল মার্কেট ডেভেলপমেন্ট প্রোগ্রাম (সিএমডিপি) এর আওতায় গঠিত আইসিবির দু'টি সাবসিডিয়ারি কোম্পানি; আইসিবি ক্যাপিটাল ম্যানেজমেন্ট লিঃ এবং আইসিবি অ্যাসেট ম্যানেজমেন্ট কোম্পানি লিঃ যথাক্রমে মার্চেন্ট ব্যাংকিং এবং মিউচুয়াল ফান্ড ব্যবস্থাপনা কার্যক্রম পরিচালনার জন্য ১ জুলাই ২০০২ তারিখ হতে স্ব স্ব ব্যবসা শুরু করে। সিএমডিপি এর আওতায় আইসিবি মার্চেন্ট ব্যাংকিং ও মিউচুয়াল ফান্ড ব্যবস্থাপনার নতুন কার্যক্রম বন্ধ রেখেছে। তবে সাবসিডিয়ারি কোম্পানিসমূহ কার্যক্রম শুরু করার পূর্বের ইনভেস্টরস্ স্কিম, ইউনিট ফান্ড এবং মিউচুয়াল ফান্ডসমূহের পরিচালনা কার্যক্রম আইসিবির ব্যবস্থাদীনে অব্যাহত রয়েছে।

মিউচুয়াল ফান্ড

আইসিবি বাংলাদেশে মিউচুয়াল ফান্ড ইন্ডাস্ট্রি প্রবর্তনে পথিকৃৎ এর ভূমিকা পালন করে। ২৫ এপ্রিল ১৯৮০ তারিখে দেশের প্রথম মিউচুয়াল ফান্ড “প্রথম আইসিবি মিউচুয়াল ফান্ড” বাজারজাত করা হয়। এরপর থেকে বছর পরিক্রমায় ১৯৯৬ সাল পর্যন্ত আইসিবি সর্বমোট ১৭.৭৫ কোটি টাকা মূলধন সম্বলিত ৮টি মিউচুয়াল ফান্ড বাজারজাত করে। সন্তোষজনক লভ্যাংশ প্রদান এবং শক্তিশালী ও বিচক্ষণ পোর্টফোলিও ব্যবস্থাপনার ফলে আইসিবি মিউচুয়াল ফান্ডসমূহ বিনিয়োগকারীদের নিকট অপেক্ষাকৃত নিরাপদ বিনিয়োগ মাধ্যম হিসেবে সমাদৃত হয়েছে।

ইনভেস্টমেন্ট কর্পোরেশন অব বাংলাদেশ (আইসিবি) পরিচালিত আটটি মিউচুয়াল ফান্ড (১ম হতে ৮ম) বাংলাদেশ সিকিউরিটিজ অ্যান্ড এক্সচেঞ্জ কমিশন (বিএসইসি) এর নির্দেশনা এবং ইনভেস্টমেন্ট কর্পোরেশন অব বাংলাদেশ (আইসিবি) এর পরিচালনা বোর্ডের সিদ্ধান্ত মোতাবেক ইতিমধ্যে মেয়াদি থেকে বে-মেয়াদি মিউচুয়াল ফান্ডে রূপান্তরিত হয়েছে। রূপান্তরিত মিউচুয়াল ফান্ডসমূহের ট্রাস্টি ও কাস্টডিয়ান হিসেবে আইসিবি এবং অ্যাসেট ম্যানেজার হিসেবে আইসিবি অ্যাসেট ম্যানেজমেন্ট কোম্পানি লিঃ দায়িত্ব পালন করছে।

ইউনিট ফান্ড

আইসিবি ইউনিট ফান্ড (একটি বে-মেয়াদি মিউচুয়াল ফান্ড) ১০ এপ্রিল ১৯৮১ তারিখে বাজারজাত শুরু করে। ১ জুলাই ২০০২ থেকে আইসিবি অ্যাসেট ম্যানেজমেন্ট কোম্পানি লিঃ এর ব্যবসায়িক কার্যক্রম শুরুর প্রেক্ষিতে আইসিবি ক্রমপুঞ্জিত বিনিয়োগ পরিকল্পনার (সিআইপি) আওতায় সার্টিফিকেট ইস্যু ব্যতীত ইউনিট সার্টিফিকেট বিক্রয় বন্ধ রেখেছে। তবে বিদ্যমান ইউনিট ফান্ড আইসিবির ব্যবস্থাপনায় পরিচালিত হচ্ছে।

২০১৬-১৭ অর্থবছরে ১৪.৮৬ কোটি টাকার ৫৮৪৯৫৭ টি ইউনিট পুনঃক্রয় করা হয় এবং সিআইপি এর আওতায় নগদ লভ্যাংশ প্রদানের পরিবর্তে ১৭১.৪২ কোটি টাকার ৭১৪২৫৩২ টি ইউনিট ইস্যু করা হয়েছে। ৩০ জুন ২০১৭ তারিখে ক্রমপুঞ্জিত নিট ১১২২.০৪ কোটি টাকার ৭৫০৪৫২১৮টি ইউনিট ইস্যুকৃত হয়েছে। ৩০ জুন ২০১৭ তারিখে ইউনিট সার্টিফিকেটধারীর সংখ্যা ছিল ২৯২৩৩ জন যাদের মধ্যে ক্ষুদ্র ও মাঝারি সঞ্চয়কারীর সংখ্যা বেশি।

২০১৬-১৭ অর্থবছরে আইসিবি ইউনিট ফান্ডের পোর্টফোলিওতে ৪১১.৫৭ কোটি টাকা বিনিয়োগ করা হয়েছে। ৩০ জুন ২০১৭ তারিখে ইউনিট ফান্ডের পোর্টফোলিওতে নিট বিনিয়োগের পরিমাণ দাঁড়ায় ২৬৩৭.৮০ কোটি টাকা যার বাজারমূল্য ছিল ৪৬৮৭.৪২ কোটি টাকা।

২০১৬-১৭ অর্থবছরে লভ্যাংশ ও ডিবেঞ্চারের উপর সুদ আয়, মূলধনী মুনাফা, ব্যাংক আমানতের উপর সুদ, প্রিমিয়াম আয় ইত্যাদি খাত হতে ফান্ডের মোট ৪৪৩.৯৭ কোটি টাকা আয় হয়েছে। এ আয় হতে ব্যবস্থাপনা ফি, কমিশন, কাস্টডিয়ান ফি, ব্রোকারেজ এবং অন্যান্য খাতে মোট ৪৪.২৬ কোটি টাকা ব্যয় বাদ দেয়ার পর ফান্ডের নিট আয়ের পরিমাণ দাঁড়ায় ৩৯৯.৭১ কোটি টাকা। ২০১৬-১৭ অর্থবছরে এ ফান্ড ইউনিট প্রতি ৪৫.০০ টাকা হারে লভ্যাংশ ঘোষণা করেছে যা ২০১৫-১৬ অর্থবছরে ঘোষিত লভ্যাংশ ৪৩.০০ টাকার তুলনায় ৪.৬৫ শতাংশ বেশি।

ইনভেস্টরস্ স্কিম

পুঁজিবাজার উন্নয়ন এবং বিনিয়োগক্ষেত্র সম্প্রসারণের লক্ষ্যে আইসিবি প্রতিষ্ঠার অব্যবহিত পরেই ১৯৭৭ সালে আইসিবি ইনভেস্টরস্ স্কিম চালু করা হয়। আইসিবির প্রধান কার্যালয় ছাড়াও ঢাকার স্থানীয় কার্যালয়, চট্টগ্রাম, রাজশাহী, খুলনা, বরিশাল, সিলেট এবং বগুড়ায় অবস্থিত ৭টি শাখা অফিসে বিনিয়োগ হিসাব পরিচালিত হচ্ছে। নীতিগত সংস্কারের কৌশলগত কারণে গঠিত আইসিবির সাবসিডিয়ারি কোম্পানি আইসিবি ক্যাপিটাল ম্যানেজমেন্ট লিঃ ১ জুলাই ২০০২ তারিখ হতে বিনিয়োগ হিসাব খোলা ও পরিচালন কার্যক্রম শুরু করায় আইসিবি নতুন বিনিয়োগ হিসাব খোলা বন্ধ রেখেছে। তবে আইসিবি তার বিদ্যমান বিনিয়োগ হিসাবসমূহ পরিচালনা অব্যাহত রেখেছে। ৩০ জুন ২০১৭ তারিখে এই স্কিমের অধীন হিসাবের সংখ্যা ৭৭২০৭।

আইসিবির ইনভেস্টরস্ স্কিমের আওতায় পরিচালিত বিনিয়োগ হিসাবসমূহে বিএসইসি এর বিধি অনুযায়ী মার্জিন ঋণ প্রদান করা হয়। এক্ষেত্রে বিনিয়োগ নিরাপত্তা, সিকিউরিটির মৌলিক বিষয়, সিকিউরিটির তারল্য, যুক্তিসঙ্গত আয়, মূলধন প্রবৃদ্ধি, ঝুঁকির উপাদানসমূহ এবং করারোপের প্রভাব বিবেচনা করা হয়।

২০১৬-১৭ অর্থবছরে বিনিয়োগকারীদের আবেদন এবং পুঁজিবাজার উন্নয়নের স্বার্থে কতিপয় শর্ত সাপেক্ষে সুদ/বিনিয়োগ ঘাটতি মওকুফ কার্যকর করা হয়। আইসিবি প্রধান কার্যালয় এবং এর ৭টি শাখা কার্যালয়ে ৩০.০৬.২০১৬ তারিখে উক্ত মওকুফ সুবিধার আওতাভুক্ত বিনিয়োগকারীর সংখ্যা মোট ১২ হাজার ৮৪৯ জন এবং তাদের সুদ মওকুফ সুবিধা কার্যকর হলে মোট ১৪২.০৬ কোটি টাকা প্রয়োজন হবে।

ইনভেস্টরস্ স্কিমের অধীনে আলোচ্য অর্থবছরে সিকিউরিটিজের লেনদেন গত অর্থবছরের তুলনায় বৃদ্ধি পেয়েছে। ২০১৬-১৭ অর্থবছরে এ স্কিমের অধীনে ৪০৯.৬৩ কোটি টাকার সিকিউরিটিজ লেনদেন হয়েছে। উক্ত লেনদেনের মধ্যে সেকেন্ডারি মার্কেটে লেনদেনের পরিমাণ ছিল ৪০৬.৯৮ কোটি টাকা

এবং প্রাথমিক মার্কেটে বিনিয়োগের পরিমাণ ছিল ২.৬৫ কোটি টাকা। ২০১৫-১৬ অর্থবছরে ইনভেস্টরস্ স্কিমের অধীনে ২৭৪.৪৪ কোটি টাকার সিকিউরিটিজ লেনদেন হয়েছিল যার মধ্যে সেকেন্ডারি মার্কেটে লেনদেনের পরিমাণ ছিল ২৭১.৮৪ কোটি টাকা এবং প্রাথমিক মার্কেটে বিনিয়োগের পরিমাণ ছিল ২.৬০ কোটি টাকা।

এছাড়া, পুঁজিবাজারে ক্ষতিগ্রস্ত ক্ষুদ্র বিনিয়োগকারীদের সহায়তা প্রদান এবং চাহিদা সৃষ্টির মাধ্যমে পুঁজিবাজারকে শক্তিশালী করার লক্ষ্যে সরকার কর্তৃক একটি বিশেষ তহবিল “পুঁজিবাজারে ক্ষতিগ্রস্ত ক্ষুদ্র বিনিয়োগকারীদের সহায়তা তহবিল” নামে ৯০০.০০ কোটি টাকার একটি পৃথক তহবিল গঠন করা হয়েছে। আলোচ্য তহবিলের ব্যবস্থাপনার দায়িত্ব আইসিবি-কে প্রদান করা হয়েছে। সরকার কর্তৃক অনুমোদিত নীতিমালার ভিত্তিতে ক্ষতিগ্রস্ত বিনিয়োগকারীদের সহায়তা করার লক্ষ্যে আইসিবি মার্চেন্ট ব্যাংক এবং স্টক ব্রোকারদের মধ্যে ঋণ প্রদান করে থাকে।

ইকুইটি অ্যান্ড এন্ট্রাপ্রেনরশিপ ফান্ড (ইইএফ)

ঝুঁকিপূর্ণ অথচ সম্ভাবনাময় কৃষিভিত্তিক ও তথ্য প্রযুক্তি খাতের শিল্পকে সহায়তাকরণের উদ্দেশ্যে ২০০০-০১ অর্থবছরে বাজেট বরাদ্দের মধ্য দিয়ে বাংলাদেশ ব্যাংক এর তত্ত্বাবধানে ইকুইটি ডেভেলপমেন্ট ফান্ড (ইডিএফ) এর যাত্রা শুরু হয়। পরবর্তীতে এ তহবিলের নাম পরিবর্তন করে ইকুইটি অ্যান্ড এন্ট্রাপ্রেনরশিপ ফান্ড (ইইএফ) করা হয়। খাদ্য প্রক্রিয়াজাতকরণ, কৃষিভিত্তিক শিল্প ও আইসিটি খাতে বিনিয়োগের মাধ্যমে এসব খাতের উন্নয়ন এবং কর্মসংস্থান সৃষ্টি তথা দেশের আর্থ সামাজিক উন্নয়ন ইইএফ এর মূল লক্ষ্য। প্রারম্ভিক পর্যায়ে বাংলাদেশ ব্যাংকের উপর ফান্ডটির ব্যবস্থাপনার দায়িত্ব অর্পণ করা হয়। পরবর্তীতে ১ জুন ২০০৯ তারিখে বাংলাদেশ ব্যাংক ও আইসিবির মধ্যে একটি সাব-এজেন্ডি চুক্তি স্বাক্ষরের মাধ্যমে উক্ত ফান্ডের অপারেশনাল কাজের ব্যবস্থাপনা আইসিবির উপর অর্পিত হয়।

মঞ্জুরি

আইসিবি ২০১৬-১৭ অর্থবছরে ইইএফ ফান্ড হতে কৃষি খাতে ১২৯ টি এবং আইসিটি খাতে ১৯ টিসহ সর্বমোট ১৪৮টি প্রকল্পে ২৬২.৫৬ কোটি টাকা (কৃষি খাতে ২২৮.৬৮ কোটি ও আইসিটি খাতে ৩৩.৮৮ কোটি টাকা) মঞ্জুর করেছে যা গত অর্থবছরে সর্বমোট ১৮৮ টি প্রকল্পে ছিল ৩১৭.৬৫ কোটি টাকা। ৩০ জুন ২০১৭ তারিখ পর্যন্ত বাংলাদেশ ব্যাংক ও আইসিবি সম্মিলিতভাবে কৃষি খাতে ১৯২৩ টি এবং আইসিটি খাতে ১৪০ টি সহ সর্বমোট ২০৬৩ টি প্রকল্পে ৩,৬৭৫.৬৮ কোটি টাকা (কৃষি খাতে ৩৪৫৭.৬৬ কোটি ও আইসিটি খাতে ২১৮.০২ কোটি টাকা) মঞ্জুর করেছে যার মধ্যে বাংলাদেশ ব্যাংক ৬৩৭.৮১ কোটি টাকা (কৃষি খাতে ৫৭৮.৩০ কোটি ও আইসিটি খাতে ৫৯.৫১ কোটি টাকা) এবং আইসিবি ৩০৩৭.৮৭ কোটি টাকা (কৃষি খাতে ২৮৭৯.৩৬ কোটি ও আইসিটি খাতে ১৫৮.৫১ কোটি টাকা) মঞ্জুর করেছে।

বিতরণ

আইসিবি ২০১৬-১৭ অর্থবছরে ইইএফ ফান্ড হতে কৃষি খাতে নতুন ৮৭ টি এবং আইসিটি খাতে নতুন ১১ টি অর্থাৎ সর্বমোট ৯৮ টি নতুন প্রকল্পসহ পূর্ববর্তী প্রকল্পসমূহ সহকারে মোট ২২৭ টি (কৃষি খাতভুক্ত ২১০ টি ও আইসিটি খাতভুক্ত ১৭ টি) প্রকল্পে সর্বমোট ১৩০.৪৫ কোটি টাকা (কৃষি খাতে ১১৯.২৪ কোটি টাকা ও আইসিটি খাতে ১১.২১ কোটি টাকা) বিতরণ করেছে, যা গত অর্থবছরে সর্বমোট ২১৬ টি প্রকল্পে (নতুন প্রকল্প ১১৭ টি) ছিল ১৫০.৯১ কোটি টাকা (কৃষি খাতে ১৪০.৯১ কোটি ও আইসিটি খাতে ১০.০০ কোটি টাকা)। ৩০ জুন ২০১৭ তারিখ পর্যন্ত বাংলাদেশ ব্যাংক ও আইসিবি সম্মিলিতভাবে কৃষি খাতে ৮৪৩ টি এবং আইসিটি খাতে ৯১ টি সহ সর্বমোট ৯৩৪ টি প্রকল্পে ১৪৩৪.৩১ কোটি টাকা (কৃষি খাতে ১৩২৫.৪৬ কোটি ও আইসিটি খাতে ১০৮.৮৫ কোটি টাকা) বিতরণ করেছে। যার মধ্যে বাংলাদেশ ব্যাংক ৫২৭.৩৯ কোটি টাকা (কৃষি খাতে ৪৮২.৫৩ কোটি ও আইসিটি খাতে ৪৪.৮৬ কোটি টাকা) এবং আইসিবি ৯০৬.৯২ কোটি টাকা (কৃষি খাতে ৮৪২.৯৩ কোটি ও আইসিটি খাতে ৬৩.৯৯ কোটি টাকা) বিতরণ করেছে। এ পর্যন্ত কৃষি, মৎস্য ও দুগ্ধ খাতে সর্বমোট ৮৪৩ টি প্রকল্পে ১৩২৫.৪৬ কোটি টাকা ইইএফ এর অর্থ বিতরণ করা হয়েছে, যার মধ্যে সর্বোচ্চ মৎস্য খাতে ৫১৪ টি প্রকল্পে ৫৭৮.৯৩ কোটি টাকা (মোটের তুলনায় ৪০.৩৬%) এবং দুগ্ধ খাতে ১৫০ টি প্রকল্পে ১৫২.২৫ কোটি টাকা (মোটের তুলনায় ১০.৬১%) বিতরণ করা হয়েছে। ফলে মোট বিতরণকৃত অর্থের ৫০.৯৭% মৎস্য ও দুগ্ধ খাতে বিতরণ করা হয়েছে। উল্লেখ্য যে, ২০১৩ সাল হতে দুগ্ধ খাতে বিতরণ শুরু হয়েছে। ইইএফ স্কিমের অধীনে প্রায় ৪৬,৭০০ জন লোকের কর্মসংস্থানের সুযোগ সৃষ্টি হয়েছে।

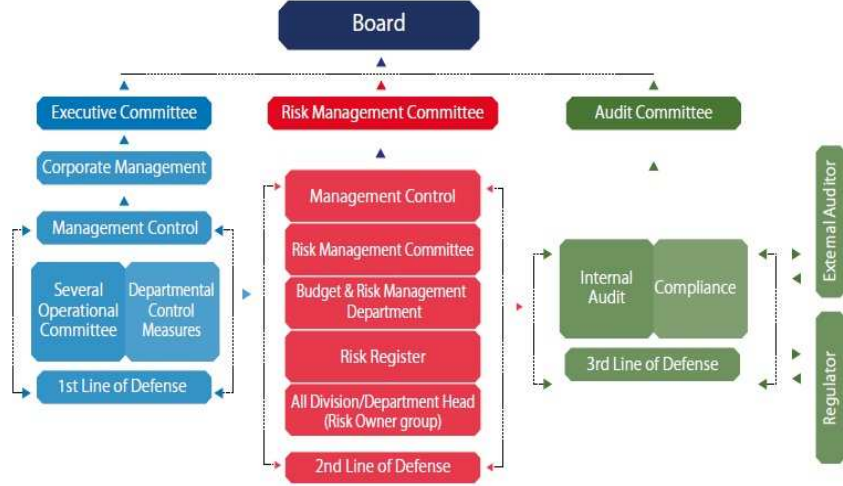
রিস্ক ম্যানেজমেন্ট এবং অভ্যন্তরীণ নিয়ন্ত্রণ

আইসিবির একটি শক্তিশালী রিস্ক ম্যানেজমেন্ট কমিটি রয়েছে, যার সভাপতির দায়িত্বে রয়েছেন উপ-ব্যবস্থাপনা পরিচালক এবং অন্যান্যের মধ্যে বাজেট এন্ড রিস্ক ম্যানেজমেন্ট ডিপার্টমেন্টের প্রধান সদস্য-সচিব হিসেবে দায়িত্ব পালন করছে। রিস্ক ম্যানেজমেন্ট কমিটির অত্যাবশ্যকীয় কার্যাবলিসমূহ নিম্নরূপ:

- রিস্ক প্রোফাইল চিহ্নিতকরণ, তদারকিকরণ এবং পরিমাপকরণ;
- ঝুঁকি ব্যবস্থাপনা, পরিপালন এবং অভ্যন্তরীণ নিয়ন্ত্রণ পরিচালন এবং কার্যকারিতা সম্পর্কে কর্তৃপক্ষকে সুপারিশ প্রদান;
- কর্পোরেশনের প্রকৃত ঝুঁকিসমূহ নিরসনের লক্ষ্যে কৌশলগত পরিকল্পনাসমূহ পর্যালোচনাকরণ;
- ঝুঁকি সচেতনতা সংস্কৃতি গড়ে তোলা।

নির্বাহী পর্যায়ে বিভিন্ন ব্যবস্থাপনা কমিটির (যেমন: পোর্টফোলিও ম্যানেজমেন্ট কমিটি, প্রজেক্ট অ্যাপ্রাইজাল কমিটি, অ্যাসেট লায়াবিলিটি ম্যানেজমেন্ট কমিটি, বাজেট ব্যবস্থাপনা কমিটি, মান নিয়ন্ত্রণ কমিটি, কস্ট কন্ট্রোল এন্ড কস্ট রিডাকশন কমিটি, ম্যানেজমেন্ট কো-অর্ডিনেশন কমিটি) সহায়তায়

রিস্ক ম্যানেজমেন্ট কমিটি কর্তৃক রিস্কসমূহ পর্যালোচনা করা হয়ে থাকে। আইসিবি'র ঝুঁকি ব্যবস্থাপনা অবকাঠামো নিম্নবর্ণিত তিন ধাপের প্রতিরক্ষামূলক মডেল দ্বারা উপস্থাপন করা করা যেতে পারে:



মানব সম্পদ রূপায়ন

মানব সম্পদ পরিকল্পনা

আইসিবি লাভজনকতা ও দক্ষতা বৃদ্ধিকল্পে মানব সম্পদ পরিকল্পনাকে একটি হাতিয়ার হিসেবে বিবেচনা করে থাকে। মানব সম্পদ মূল্য, বাজেট নিয়ন্ত্রণ, দ্বন্দ্ব নিরসন, কর্মী সন্তুষ্টি, ব্যয় নিয়ন্ত্রণ, কর্মদক্ষতা উন্নয়ন, টেকসই ব্যবসা, কর্পোরেট ভাবমূর্তি এবং নিয়ম ও বিধিমালা ইত্যাদি বিষয়সমূহ বিবেচনাপূর্বক আমরা মানবসম্পদ পরিকল্পনা প্রণয়ন করে থাকি যার মধ্যে নিম্নোক্ত উপাদান অন্তর্ভুক্ত থাকে :

- কার্যাবলি বিশ্লেষণ
- কার্যাবলী রূপরেখা
- উত্তরাধিকার পরিকল্পনা
- নিয়োগ
- নির্বাচন
- প্রশিক্ষণ এবং উন্নয়ন
- প্রেরণা
- কর্মদক্ষতা মূল্যায়ন
- কর্মী অধিকার স্থাপন এবং বজায় রাখা।

নিয়োগ ও জনবল

আইসিবির রয়েছে সম্পূর্ণ স্বচ্ছ ও আধুনিক নিয়োগ পদ্ধতি যা সুষ্ঠু প্রক্রিয়ায় বাস্তবায়িত হয়। সরাসরি নিয়োগের ক্ষেত্রে মেধাকে সর্বোচ্চ অগ্রাধিকার দেয়া হয়। পর্যালোচনাধীন বছরে কর্পোরেশনের কার্যক্রম সুষ্ঠুভাবে সম্পাদন এবং গতিশীলতা আনয়নের লক্ষ্যে ১৫ জন কর্মচারী নিয়োগ প্রদান করা হয়েছে। ৩০.০৬.২০১৭ তারিখে কর্পোরেশনের মোট কর্মীর সংখ্যা ৬০৩ জন যা পূর্ববর্তী অর্থবছরের একই তারিখে ছিল ৬৩১ জন। ৬০৩ জনের মধ্যে কর্মকর্তা ৪০৩ জন এবং কর্মচারী ২০০ জন। মোট জনবলের মধ্যে ৯৩ জন নারী যা মোট জনবলের ১৫.৪২%, তন্মধ্যে ৭১ জন কর্মকর্তা পর্যায়ে কর্মরত।

উন্নয়ন ও প্রশিক্ষণ

প্রশিক্ষণ হচ্ছে মানব সম্পদ উন্নয়নের পরীক্ষিত হাতিয়ার। নিত্য নতুন ধারণা ও প্রযুক্তির ক্ষেত্রে প্রতিযোগিতামূলক বিশ্বায়নের এ যুগে টিকে থাকতে হলে প্রশিক্ষিত মানব সম্পদের গুরুত্ব অপরিসীম। সারা বছর ধরে ধারাবাহিকভাবে প্রশিক্ষণের মাধ্যমে কর্মচারীদের জ্ঞান, কর্মদক্ষতা ও পেশাগত দক্ষতা বৃদ্ধি ও উন্নয়নই কর্পোরেশনের মূল উদ্দেশ্য।

স্থানীয় ও আন্তর্জাতিক প্রশিক্ষণ

মানব সম্পদ উন্নয়ন কর্মসূচীর আওতায় আইসিবি স্থানীয়ভাবে প্রশিক্ষণের মাধ্যমে কর্মীদের কর্মদক্ষতা এবং পেশাগত যোগ্যতা বৃদ্ধির প্রচেষ্টা অব্যাহত রেখেছে। ২০১৬-১৭ অর্থবছরে কর্পোরেশন কর্মীদের স্থানীয় প্রশিক্ষণের জন্য ১৫০.০০ লক্ষ এবং আন্তর্জাতিক প্রশিক্ষণের জন্য ১০০.০০ লক্ষ টাকাসহ মোট ২৫০.০০ লক্ষ টাকা বাজেট বরাদ্দ রাখে। কর্মচারীগণ কর্পোরেশনের প্রশিক্ষণ কেন্দ্র ছাড়াও BIBM, BIM, NAPD, ICSB, IDCOL, INTIMATE, DSE, PIFM, IPM ইত্যাদি প্রতিষ্ঠান কর্তৃক আয়োজিত প্রশিক্ষণ কোর্স/কর্মশালায় অংশগ্রহণ করে থাকেন। ২০১৬-১৭ অর্থবছরে কর্পোরেশন হতে মোট ০৭ জন কর্মচারীকে ০৩টি আন্তর্জাতিক প্রশিক্ষণ প্রদান করা হয়েছে।

তথ্য ও যোগাযোগ প্রযুক্তি ব্যবস্থাপনা

বর্তমান বিশ্বে উন্নয়নের অন্যতম প্রধান উপাদান হিসেবে তথ্য ও যোগাযোগ প্রযুক্তি স্বীকৃত। তথ্য ও যোগাযোগ প্রযুক্তির প্রয়োগ এবং ব্যবহার সর্বক্ষেত্রেই বৃদ্ধি পাচ্ছে। বর্তমানে তথ্য ও যোগাযোগ প্রযুক্তি ব্যবহারের ক্ষেত্র ক্রমশ প্রসারিত হচ্ছে। সর্বক্ষেত্রে এবং সব কাজেই কমবেশি আমরা প্রযুক্তির উপর নির্ভরশীল। প্রযুক্তি আমাদের কাজগুলোকে আরো সহজ এবং উন্নত সেবাদানের জন্য প্রয়োজনীয় অবকাঠামো গড়তে সাহায্য করছে।

বর্তমানে কর্পোরেশনের ছোট বড় বিভিন্ন কাজে তথ্য ও যোগাযোগ প্রযুক্তি ব্যবহার করা হচ্ছে এবং পর্যায়ক্রমে সর্বক্ষেত্রে এর ব্যবহার নিশ্চিত করার লক্ষ্যে প্রয়োজনীয় ব্যবস্থা গ্রহণ করা হচ্ছে।

সফটওয়্যার উন্নয়ন

প্রযুক্তির বিবর্তনের সাথে সাথে প্রতিনিয়ত আইসিটি নানা ধরনের চ্যালেঞ্জের মুখোমুখি হচ্ছে বিধায় কর্পোরেশনের নিজস্ব আইটি প্রফেশনাল দ্বারা প্রয়োজনীয় সফটওয়্যার উন্নয়ন করা হয়।

হার্ডওয়্যার

সুষ্ঠু পরিকল্পনা অনুসারে প্রয়োজনীয় হার্ডওয়্যার ও সফটওয়্যার সংগ্রহের পাশাপাশি সেকেন্দ্রে যন্ত্রপাতি দ্রুত প্রতিস্থাপন করে প্রয়োজন মার্কিন বিদ্যুৎ সাস্রয়ী যন্ত্রপাতির মাধ্যমে সিস্টেমসমূহ উন্নততর করা হচ্ছে। এতদ্ব্যতীত কর্পোরেশনের কর্মপরিধি উত্তরোত্তর বৃদ্ধি পাওয়ায় চাহিদা অনুসারে প্রতি বছর প্রয়োজনীয় সংখ্যক কম্পিউটার, প্রিন্টার ও অন্যান্য সামগ্রী ক্রয় করা হচ্ছে।

এছাড়াও ওয়েব বেইসড কাস্টমার সাপোর্ট প্রদানের জন্য বাংলাদেশ ব্যাংক এর গাইড লাইন অনুযায়ী নেটওয়ার্ক সিকিউরিটি ডিভাইস (ফায়ারওয়াল) ক্রয় করা হয়েছে।

ইন্টারনেট সার্ভিস ও স্বয়ংক্রিয় এসএমএস/ই-মেইল সার্ভিস

যুগের চাহিদার প্রেক্ষিতে প্রধান কার্যালয়ের সকল ডিভিশন/ডিপার্টমেন্ট ও শাখাসমূহকে ইন্টারনেট সুবিধা প্রদানের লক্ষ্যে ব্রডব্যান্ড ইন্টারনেট সংযোগ প্রদান করা হয়েছে। ফলে কর্পোরেশনের কর্মচারীগণ প্রয়োজনীয় তথ্যাদি ইন্টারনেটের মাধ্যমে অনুসন্ধান ও ডাউনলোড করতে পারছেন। এছাড়া, কাগজবিহীন দাপ্তরিক কর্মকাণ্ড পরিচালনার প্রথম ধাপ হিসেবে অফিসের সকল অভ্যন্তরীণ চিঠিপত্র সকল ডিভিশন/ডিপার্টমেন্ট ও শাখাসমূহে ই-মেইল এর মাধ্যমে পাঠানো হচ্ছে। ফলে কর্পোরেশনের কর্মকাণ্ডের গতিশীলতা বৃদ্ধি পাচ্ছে। কর্পোরেশনের ওয়েব সাইট www.icb.gov.bd টি সবসময়ই হালনাগাদ তথ্য সমৃদ্ধ। এর মাধ্যমে দেশে এবং বিদেশে অবস্থানরত আগ্রহী ব্যক্তিগণ আইসিবি সম্পর্কিত সকল তথ্য সংগ্রহ করতে পারেন।

আইসিবি বর্তমানে তার সম্মানিত বিনিয়োগ হিসাবধারীগণকে হিসাব সংশ্লিষ্ট বিভিন্ন তথ্য/রিপোর্ট সরবরাহের মাধ্যমে সেবা প্রদান করে আসছে। প্রদত্ত সেবাসমূহ আরও দ্রুততার সাথে গ্রাহকদের নিকট সহজলভ্য করার প্রয়াসে ইন্টারনেট ও মোবাইল ফোন এর মাধ্যমে স্বয়ংক্রিয় এসএমএস/পুশ-পুল সার্ভিস চলমান রয়েছে। এছাড়াও কর্পোরেশনের জনবল নিয়োগ প্রক্রিয়া দ্রুততর ও সহজ করার লক্ষ্যে সম্প্রতি অনলাইনের মাধ্যমে আবেদনপত্র গ্রহণ করার ব্যবস্থা করা হয়েছে। আইসিবির নিজস্ব আইটি জনবল কর্তৃক সংশ্লিষ্ট সুবিধা-সম্বলিত একটি পূর্ণাঙ্গ সফটওয়্যার “অনলাইন রিক্রুটমেন্ট সিস্টেম” তৈরি করা হয়েছে।

অনলাইন ইনভেস্টরস্ সার্ভিস

বর্তমানে কর্পোরেশনের প্রধান কার্যালয়ে পরিচালিত বিনিয়োগ হিসাবধারীগণকে অনলাইন সেবা প্রদানের জন্য একটি ওয়েব ভিত্তিক সফটওয়্যার তৈরি করা হয়েছে। এ সেবার আওতায় বিনিয়োগ হিসাবধারীগণ তাদের নির্দিষ্ট ইউজার নাম ও পাসওয়ার্ড এর মাধ্যমে একটি ওয়েব পেইজে লগ ইন করে তাদের চাহিদা মোতাবেক আর্থিক, পত্রকোষ ও ক্রয়/বিক্রয় নিশ্চিতকরণ বিবরণী দেখতে ও ডাউনলোড করতে পারবেন। হিসাবধারীগণ উক্ত ওয়েব পেইজ হতে তার ক্রয়/বিক্রয় আদেশ দিতে পারবেন এবং প্রয়োজনে নির্দিষ্ট সময়ের মধ্যে তারা আদেশসমূহ সংশোধন ও বাতিল করতে পারবেন।

সফটওয়্যারটি বর্তমানে টেস্টিং পর্যায়ে রয়েছে। প্রথমে প্রধান কার্যালয়ের বিনিয়োগ হিসাবধারীগণ এ সুবিধা পাবেন এবং পর্যায়ক্রমে শাখাসমূহে পরিচালিত বিনিয়োগ হিসাবধারীগণও এ সুবিধা গ্রহণ করতে পারবেন।

পঞ্চবার্ষিক আইসিটি পরিকল্পনা

কর্পোরেশনের ভবিষ্যৎ লক্ষ্য ও উদ্দেশ্যকে সামনে রেখে কর্পোরেশনের তথ্য ও যোগাযোগ প্রযুক্তি সংক্রান্ত একটি পাঁচ বছর মেয়াদি পরিকল্পনা প্রণয়ন করা হয়েছে। আইসিটির ভবিষ্যৎ পরিকল্পনা বাস্তবায়িত হলে নিম্নলিখিত লক্ষ্য অর্জিত হবে :

- কর্পোরেশনের জন্য একটি দক্ষ ও কার্যকর আইসিটি ব্যবস্থা গড়ে তোলা যার মাধ্যমে সার্বিক কর্মদক্ষতা এবং গ্রাহক সেবার মান বৃদ্ধি পাবে।
- বিভিন্ন টুলস্ এবং প্ল্যাটফর্মে এ যাবত তৈরি করা সমস্ত মডিউলগুলোকে একটি একক প্ল্যাটফর্মে নিয়ে আসার ফলে সফটওয়্যারসমূহের রক্ষণাবেক্ষণ আরও কার্যকর এবং সহজতর হবে।
- আইসিটির প্রধান কার্যালয় ও শাখাসমূহকে অনলাইন কানেক্টিভিটি স্থাপনের মাধ্যমে একটি সেন্ট্রাল ডাটাবেজ সিস্টেমের উপর ভিত্তি করে সকল কর্মকান্ড পরিচালনা করা হবে। এর ফলে প্রয়োজনীয় রিপোর্টসমূহ দ্রুত পাওয়া সম্ভব হবে।
- কর্পোরেশনের জন্য একটি আধুনিক ও সুসজ্জিত ডাটা সেন্টার স্থাপন করা হবে, ফলে সার্ভার ও আনুষঙ্গিক সিস্টেমসমূহের নিশ্চিত নিরাপত্তা ব্যবস্থা নিশ্চিত করা সম্ভব হবে। যেকোন ধরনের দুর্ঘটনা রোধের জন্য প্রযুক্তিগত সকল উপকরণ স্থাপন করা হবে ফলে সিস্টেমের সর্বোচ্চ আপ-টাইম নিশ্চিত করা হবে।
- ডিজাস্টার রিকভারি সাইট (ডিআরএস) এর মাধ্যমে যে কোন প্রকার দুর্ঘটনা অথবা দুর্ঘটনাজনিত কারণে কর্পোরেশনের গ্রাহক সেবার স্বাভাবিক কর্মকাণ্ডে কোনরূপ ব্যাঘাত ঘটবে না। আইসিবি যৌথ প্রচেষ্টায় যশোরে ডিআরএস স্থাপনের উদ্যোগ গ্রহণ করেছে।

ডিজাস্টার রিকভারি সাইট (ডিআরএস)

কর্পোরেশনের বিপুল সংখ্যক গ্রাহক সেবাসহ যাবতীয় কর্মকাণ্ড কম্পিউটার সিস্টেমের মাধ্যমে পরিচালিত হয় বিধায় সার্ভার সিস্টেম এবং এ সিস্টেমে ব্যবহৃত সফটওয়্যার ও ডাটা অত্যন্ত মূল্যবান ও গুরুত্বপূর্ণ বলে বিবেচিত হচ্ছে। ডাটা ও সফটওয়্যারের যথাযথ ব্যাক-আপ নিরাপদ স্থানে সংরক্ষণ করা হচ্ছে। কর্পোরেশনের মৌলিক গ্রাহক সেবা পুঁজিবাজার কেন্দ্রিক যা অত্যন্ত সংবেদনশীল। যে কোন প্রতিকূল পরিস্থিতিতে গ্রাহকসেবা অব্যাহত রেখে অর্জিত সুনাম ও আস্থা ধরে রাখার বিষয়টি নিশ্চিত করার লক্ষ্যে ডিজাস্টার রিকভারি সাইটের প্রয়োজন। বাংলাদেশ ব্যাংকের আইসিটি গাইডলাইন অনুসারে ডাটা সেন্টার ও ডিজাস্টার রিকভারি সাইট এর দূরত্ব কমপক্ষে ১০ কি.মি. হতে হবে। কিন্তু নিজস্ব জমিতে ভবন নির্মাণ করে এককভাবে ও রক্ষণাবেক্ষণ ব্যয়বহুল ও সময়সাপেক্ষ

বিধায় অন্যান্য ব্যাংক ও আর্থিক প্রতিষ্ঠানের সাথে যৌথভাবে এইরূপ ডিজাস্টার রিকভারী সাইট স্থাপনের পরিকল্পনা গ্রহণ করা হয়েছে। উক্ত পরিকল্পনার আওতায় রাষ্ট্র মালিকানাধীন ব্যাংক ও আর্থিক প্রতিষ্ঠানের সাথে একটি যৌথ ডিজাস্টার রিকভারী সাইট স্থাপনের প্রস্তাব বিভিন্ন ব্যাংক ও আর্থিক প্রতিষ্ঠানের প্রতিনিধিরা সমর্থন করেছে এবং এ উদ্যোগে তারা অংশগ্রহণের আগ্রহ প্রকাশ করেছে। সরকারি ব্যাংক ও আর্থিক প্রতিষ্ঠান প্রয়োজনে এই ডিজাস্টার রিকভারী সাইট ব্যবহার করতে পারবে। একটি আন্তর্জাতিক পরামর্শক প্রতিষ্ঠান কর্তৃক ইতোমধ্যে এ সংক্রান্ত সম্ভাব্যতা যাচাইয়ের কাজ সম্পন্ন হয়েছে। সম্ভাব্যতা যাচাইয়ের প্রতিবেদন অনুযায়ী প্রকল্প বাস্তবায়নের উদ্যোগ নেয়া হয়েছে।

আর্থিক ফলাফল

মোট আয়

২০১৬-১৭ অর্থবছরে আইসিবির মোট আয়ের পরিমাণ দাঁড়িয়েছে ১৩৮৫.৭৬ কোটি টাকা যা ২০১৫-১৬ অর্থবছরের ৯৮৫.৭০ কোটি টাকার তুলনায় ৪০.৫৯ শতাংশ বেশি। আইসিবির আয়ের প্রধান খাতগুলো হলো সুদ আয়, লভ্যাংশ আয়, মূলধনী মুনাফা এবং ফি ও কমিশন। আলোচ্য অর্থবছরে আইসিবির প্রধান প্রধান খাতসমূহের মধ্যে ফি ও কমিশন খাত ব্যতিত অপরাপর সকল খাতেই বিগত অর্থবছরের তুলনায় আয় বৃদ্ধি পেয়েছে। মোট আয় ১৩৮৫.৭৬ কোটি টাকার মধ্যে মূলধনী মুনাফা বাবদ ৭৭৬.০৫ কোটি টাকা (৫৬.০০ শতাংশ), লভ্যাংশ বাবদ ৩৩৮.৭৫ কোটি টাকা (২৪.৪৫ শতাংশ), সুদ আয় বাবদ ২০৩.৪২ কোটি টাকা (১৪.৬৮ শতাংশ), ফি ও কমিশন বাবদ ৬৫.৮৪ কোটি টাকা (৪.৭৫ শতাংশ), অন্যান্য উৎস হতে ১.৫৯ কোটি টাকা (০.১১ শতাংশ) এবং পরিচালন বহির্ভূত আয় হয়েছে ০.১১ কোটি টাকা (০.০১ শতাংশ)।

মোট ব্যয়

২০১৬-১৭ অর্থবছরে আইসিবির মোট ব্যয় পূর্ববর্তী ২০১৫-১৬ অর্থবছরের ৬৭২.০২ কোটি টাকার তুলনায় ৫১.৪৩ শতাংশ বৃদ্ধি পেয়ে ১০১৭.৬০ কোটি টাকায় দাঁড়িয়েছে।

মোট মুনাফা

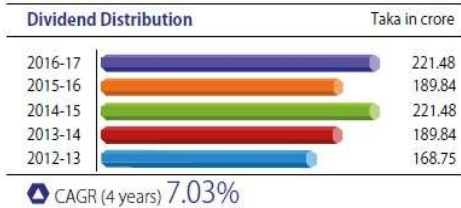
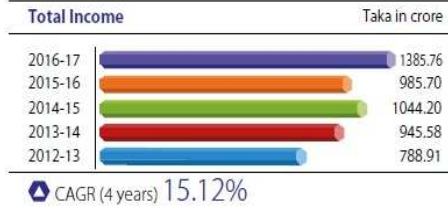
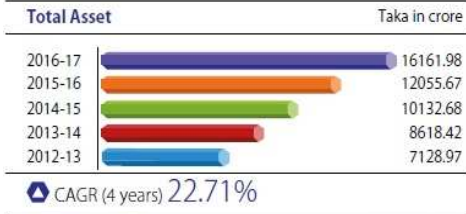
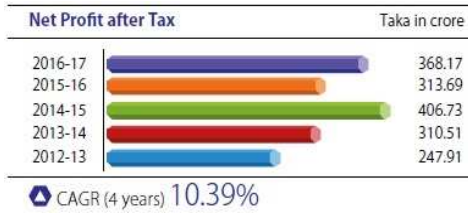
২০১৬-১৭ অর্থবছরে আইসিবির প্রভিশন এবং কর পূর্ববর্তী মোট মুনাফার পরিমাণ দাঁড়িয়েছে ৫৩৫.৬৬ কোটি টাকা যা ২০১৫-১৬ অর্থবছরের মোট মুনাফা ৩৮৫.২৬ কোটি টাকার তুলনায় ৩৯.০৩ শতাংশ বেশি।

নিট মুনাফা

২০১৬-১৭ অর্থবছরে আইসিবির কর পরবর্তী নিট মুনাফার পরিমাণ দাঁড়িয়েছে ৩৬৮.১৭ কোটি টাকা যা ২০১৫-১৬ অর্থবছরের নিট মুনাফা ৩১৩.৬৯ কোটি টাকার তুলনায় ১৭.৩৭ শতাংশ বেশি।

লভ্যাংশ

২০১৬-১৭ অর্থবছরে পরিচালনা বোর্ড শেয়ার প্রতি ৩.০০ টাকা হারে ১৮৯.৮৪ কোটি টাকা নগদ লভ্যাংশ এবং ৫ শতাংশ স্টক লভ্যাংশ প্রদানের সুপারিশ করেছে। বিগত অর্থবছরে শেয়ার প্রতি ৩.০০ টাকা হারে ১৮৯.৮৪ কোটি টাকা নগদ লভ্যাংশ প্রদান করা হয়েছিল।

Comparative Graphical Performance (FY 2012-13 to FY 2016-17)

Investment Corporation of Bangladesh and its Subsidiaries
Consolidated Statement of Financial Position
as at 30 June 2017

	Note	Amount in Taka	
		2017	2016
Property and Assets:			
Cash and Bank Balances	4	24,188,945,318	14,003,221,504
Investments	5	121,876,776,226	90,851,392,131
Capital Investment in Other Institutions	5.2	463,174,599	463,174,599
Marketable Securities- at market value	5.3	114,103,690,019	83,328,305,924
Investment in Bangladesh Fund	5.4	7,309,911,608	7,059,911,608
Loans and Advances	6	18,463,927,452	19,361,495,058
Margin Loan – Secured	6.1	11,449,462,054	12,537,749,708
Unit & Mutual Fund Advance Account – Secured	6.2	275,175,833	241,098,094
Consumer Credit Scheme	6.3	1,884,247	2,100,635
Bridging Loan	6.4	4,981,582	4,981,582
Debenture Loan	6.5	21,225,208	21,225,208
Lease Receivables	6.6	1,042,844,964	1,083,199,722
Advance against Equity	6.7	422,628,188	654,139,063
Purchase of Debenture	6.8	1,328,461,239	1,130,189,943
Bond Purchase	6.9	1,258,294,026	1,257,695,082
Other Loans and Advances	6.10	2,658,970,111	2,429,116,021

বাংলাদেশ ইন্বেস্টমেন্ট কর্পোরেশন, প্রতিবেদন, জুন ১১, ২০১৮

৭০৫৫

Premises and Equipment (at cost less depreciation)	7	900,256,206	907,090,985
Other Assets	8	9,952,772,392	8,648,672,352
Total Property and Assets		175,382,677,593	133,771,872,030
Liabilities and Capital:			
Liabilities			
Borrowings	9	9,060,500,000	5,322,305,785
Government Loan	9.1	10,500,000	672,305,785
Borrowings From Different Banks	9.2	9,050,000,000	4,650,000,000
Deposits	10	99,348,687,915	77,341,907,644
Deferred Interest	11	1,050,716	1,400,956
Other Liabilities and Provisions	12	17,703,750,497	13,577,617,489
Carried forward		126,113,989,128	96,243,231,874

৬০৫৭

বাংলাদেশ গেজেট, অতিরিক্ত, জুন ১১, ২০১৮

Investment Corporation of Bangladesh and its Subsidiaries
Consolidated Statement of Financial Position (Contd.)
as at 30 June 2017

	Note	Amount in Taka	
		2017	2016
Brought forward		126,113,989,128	96,243,231,874
Non-controlling interest	17	55,593	48,112
Capital / Shareholders' Equity		49,268,632,872	37,528,592,041
Paid-up Capital	13	6,328,125,000	6,328,125,000
Share Premium	14	8,437,500,000	8,437,500,000
General Reserve	15.1	5,700,940,987	4,973,567,832
Revaluation Reserve for Investment	15.2	6,597,983,772	(827,811,555)
Reserve for Future Diminution of Securities	15.3	6,352,367,355	4,696,260,291
Other Reserves	15.4	8,112,623,994	7,455,780,855
Retained Earnings	37	7,739,091,765	6,465,169,618
Total Liabilities and Capital		175,382,677,593	133,771,872,030
Contra Entries			
Off-Balance Sheet Items:			
Contingent Liabilities	16.1	300,000,000	300,000,000
Acceptances and endorsements		-	-
Letter of guarantee		-	-
Irrevocable letter of credit		-	-
Bills for collection		-	-
Indemnity bond		-	-
Corporate guarantee		300,000,000	300,000,000

Other Commitments

Documentary credits and short term trade related transactions	-	-
Forward assets purchased and forward deposits placed	-	-
Un-drawn note issuance and revolving underwriting facilities	-	-
Un-drawn formal standby facilities, credit lines	-	-
Un-disbursed contracted loans and advances	-	-
Total Off-Balance Sheet Items including contingent liabilities	300,000,000	300,000,000
Net Asset Value (NAV) per Share	77.86	59.30

The attached notes form an integral part of these Financial Statements and are to be read in conjunction therewith.

For and on behalf of Investment Corporation of Bangladesh

Sd/-
Chairman

Sd/-
Director

Sd/-
Director

Sd/-
**Managing
Director**

Sd/-
Head of Finance & Accounts

Sd/-
Company Secretary

Signed in terms of our separate report of even date annexed.

Sd/-
MABS & J Partners
Chartered Accountants
Dhaka, 02 November, 2017

Sd/-
A. Wahab & Co.
Chartered Accountants

Investment Corporation of Bangladesh and its Subsidiaries
Consolidated Statement of Profit or Loss and Other Comprehensive Income
For the year ended 30 June 2017

	Note	Amount in Taka	
		2017	2016
Operating Income			
Interest Income	18	2,399,056,660	1,791,253,870
Less: Interest paid on Deposits, Borrowings, etc.	19	6,261,832,321	5,039,885,840
Net Interest Income		(3,862,775,661)	(3,248,631,970)
Dividend	20	3,535,475,087	2,814,260,107
Capital Gain	21	8,147,562,435	4,668,891,246
Fees, Commissions & Service Charges	22	1,771,032,867	1,517,800,756
Other Operating Income	23	35,113,130	16,226,685
Total Operating Income (a)		9,626,407,858	5,768,546,825
Operating Expenses			
Salary and Allowances	24	2,111,768,301	975,470,924
Rent, Taxes, Insurance, Electricity, etc.	25	108,802,130	67,549,278
Legal Expenses	26	4,698,353	4,737,089
Postage, Stamps, Telegram & Telephone	27	6,494,695	11,127,327
Auditors' Fees	28	538,450	426,750
Stationary, Printing, Advertisement, etc.	29	29,534,913	31,537,997
Directors' Fees & Allowances	30	4,392,400	4,627,750

বাংলাদেশ গেজেট, অতিরিক্ত, জুন ১১, ২০১৮

৭০৫৯

Repair, Maintenance & Depreciation	31	96,640,707	87,868,976
Brokerage	32	219,239,179	103,456,943
Other Operating Expenses	33	152,638,345	157,259,815
Total Operating Expenses (b)		2,734,747,473	1,444,062,849
Operating Profit (a-b)		6,891,660,385	4,324,483,976
Add: Non-operating Income	34	1,467,471	469,128
Profit before Provision (c)		6,893,127,856	4,324,953,104
Provision against Loans, Advances and others	35	659,640,815	471,011,869
Provision against Other Assets		10,812,176	25,308,685
Provision against Investments		246,700,000	-
Provision against VAT		399,734,240	-
Total Provision (d)		1,316,887,231	496,320,554
Profit before Tax (c-d)		5,576,240,625	3,828,632,550
Income Tax Expense			
Current Tax	36.1	947,068,708	514,020,850
Deferred Tax	36.2	13,491,750	(9,928,304)
		960,560,458	504,092,546
Net profit after Taxation		4,615,680,167	3,324,540,005
Attributable To			
Shareholders of the Corporation		4,615,676,422	3,324,537,137
Non-controlling Interest	17.2	3,745	2,868
		4,615,680,167	3,324,540,005
Earnings Per Share (EPS)	38	7.29	5.25

৭০৬০

বাংলাদেশ গেজেট, অতিরিক্ত, জুন ১১, ২০১৮

The attached notes form an integral part of these Financial Statements and are to be read in conjunction therewith.

For and on behalf of Investment Corporation of Bangladesh

Sd/-
Chairman

Sd/-
Director

Sd/-
Director

Sd/-
Managing Director

Sd/-
Head of Finance & Accounts

Sd/-
Company Secretary

Signed in terms of our separate report of even date annexed.

Sd/-
MABS & J Partners
Chartered Accountants
Dhaka, 02 November, 2017

Sd/-
A. Wahab & Co.
Chartered Accountants

Investment Corporation of Bangladesh and its Subsidiaries
Consolidated Statement of Changes in Equity
For the year ended 30 June 2017

Amount in Taka

Particulars	Paid up share capital	Share Premium	General Reserve	Revaluation Reserve for Investment	Reserve for Future Diminution of Securities	Other Reserves	Retained Earnings	Non Controlling Interest	Total
Balance at 01 July 2016	4,328,125,000	8,437,500,000	4,973,567,832	(827,811,555)	4,696,260,291	7,455,780,856	6,465,169,618	48,112	37,528,640,152
Prior year error adjustment							5,389,545		5,389,545
Balance as at 01 July 2016 (Restated)	6,328,125,000	8,437,500,000	4,973,567,832	(827,811,555)	4,696,260,291	7,455,780,856	6,470,559,163	48,112	37,534,029,697
Net Profit after tax for the year	-	-	-	-	-	-	4,615,676,422	3,745	4,615,680,167
Cash Dividend Paid by ICB - FY 2015-16	-	-	-	-	-	-	(1,898,437,500)	-	(1,898,437,500)
Transfer from/To during the FY 2015-16	-	-	727,373,155	-	-	656,843,138	(1,384,216,293)	-	-
Deferred Tax	-	-	-	-	-	-	-	-	-
Amount Transferred to Different Reserve for FY 2015-16	-	-	-	7,425,795,327	1,656,107,064	-	-	-	9,081,902,391
Adjustment made during the year	-	-	-	-	-	-	66	3,736	3,803
Amount Transferred to Benevolent Fund for FY 2015-16	-	-	-	-	-	-	(64,490,093)	-	(64,490,093)
Balance as at 30 June 2017	6,328,125,000	8,437,500,000	5,700,940,987	6,597,983,772	6,352,367,355	8,112,623,994	7,739,091,765	55,593	49,268,688,465

Consolidated Statement of Changes in Equity
For the year ended 30 June 2016

Amount in Taka

Particulars	Paid up share capital	Share Premium	General Reserve	Revaluation Reserve for Investment	Reserve for Future Diminution of Securities	Other Reserves	Retained Earnings	Non Controlling Interest	Total
Balance at 01 July 2015	6,328,125,000	8,437,500,000	3,858,571,192	5,094,646,301	6,101,949,730	6,664,769,326	7,304,420,740	45,294	43,790,027,582
Prior year error adjustment							16,680,547		16,680,547
Balance as at 01 July 2015 (Restated)	6,328,125,000	8,437,500,000	3,858,571,192	5,094,646,301	6,101,949,730	6,664,769,326	7,321,101,287	45,294	43,806,708,129

৭০৬২

বাংলাদেশ কোর্সেট, অতিরিক্ত, জুন ১১, ২০১৮

Net Profit after tax for the year	-	-	-	-	-	-	3,316,433,649	2,868	3,316,436,517
Cash Dividend Paid by ICB - FY 2014-15	-	-	-	-	-	-	(2,214,843,750)	-	(2,214,843,750)
Transfer from/To during the FY 2015-16	-	-	199,998,800	-	-	(599,998,800)	400,000,000	-	-
Deferred Tax	-	-	-	-	-	-	4,732,157	-	4,732,157
Amount Transferred to Different Reserve for FY 2014-15	-	-	914,997,840	-	10,000,000	1,345,001,694	(2,269,999,533)	(50)	(50)
Adjustment made during the year	-	-	-	(5,922,457,856)	(1,415,689,438)	46,008,636	1,159	-	(7,292,137,500)
Amount Transferred to Benevolent Fund for FY 2014-15	-	-	-	-	-	-	(92,255,351)	-	(92,255,351)
Balance as at 30 June 2016	6,328,125,000	8,437,500,000	4,973,567,832	(827,811,555)	4,696,260,291	7,455,780,856	6,465,169,618	48,112	37,528,640,152

The attached notes form an integral part of these Financial Statements and are to be read in conjunction therewith.

For and on behalf of Investment Corporation of Bangladesh.

Sd/- Chairman
 Sd/- Director
 Sd/- Head of Finance & Accounts
 Sd/- Director
 Sd/- Company Secretary
 Sd/- Managing Director

বাংলাদেশ ইন্বেস্টমেন্ট কর্পোরেশন, অতিরিক্ত, জুন ১১, ২০১৮

৩৬৩৬

Investment Corporation of Bangladesh and its Subsidiaries
Consolidated Statement of Cash Flows
For the year ended 30 June 2017

	Amount in Taka	
	2017	2016
Cash flow from operating activities:		
Interest Received	2,129,307,875	1,825,716,600
Interest Paid	(5,571,047,662)	(5,163,918,649)
Received from capital gain on sale of listed companies shares	8,147,562,435	4,668,891,246
Dividend Received	3,359,467,470	3,818,087,621
Fees & Commissions Received	1,771,032,867	1,517,800,756
Cash Paid to Employees	(926,876,712)	(976,830,454)
Cash Paid to Suppliers	(166,468,416)	(130,303,776)
Cash Received from Other operating activities	36,580,601	16,695,813
Cash Paid for Other operating activities	(376,269,924)	(265,344,508)
Cash Flow before changes in Operating Assets & Liabilities	8,403,288,534	5,310,794,650
Changes in Operating Assets & Liabilities		
(Increase)/Decrease in Loans & Advances	897,567,606	(449,393,333)
(Increase)/Decrease in Investment in other Institutions	-	-
(Increase)/Decrease in other Assets	(871,835,388)	(4,730,836,158)
Increase/(Decrease) in Deposit Received from Banks	8,253,109,162	23,216,602,314
Increase/(Decrease) in Deposit received from Other Depositors	13,753,671,109	3,928,614,720
Increase/(Decrease) in Long Term Debt	3,738,194,215	(3,057,749,500)
Increase/(Decrease) in other Liabilities	340,700,986	3,231,818,422
	26,111,407,691	22,139,056,465
Net Cash from Operating Activities	34,514,696,225	27,449,851,115

Cash Flow from Investment Activities:		
Cash inflow from Sale of Securities	29,026,877,827	8,150,420,570
Cash outflow for Purchase of Securities	(51,267,366,476)	(29,420,240,194)
Cash outflow for Purchase of Fixed Asset	6,834,779	(195,413,720)
Net Cash Used in Investment Activities	(22,233,653,870)	(21,465,233,344)
Cash Received from Financing Activities		
Dividend paid in Cash	(2,095,318,540)	(2,424,665,310)
Net Cash Used in Financing Activities	(2,095,318,540)	(2,424,665,310)
Net Increase/(Decrease) in Cash and Cash Equivalents	10,185,723,815	3,559,952,461
Cash and Cash Equivalents at beginning of the year	14,003,221,504	10,443,269,044
Closing Cash and Cash Equivalents at end of the year	24,188,945,318	14,003,221,504
Net Operating Cash Flow per Share	54.54	43.38

The attached notes form an integral part of these Financial Statements and are to be read in conjunction therewith.

For and on behalf of Investment Corporation of Bangladesh

Sd/-
Chairman

Sd/-
Director

Sd/-
Director

Sd/-
Managing Director

Sd/-
Head of Finance & Accounts

Sd/-
Company Secretary

Investment Corporation of Bangladesh
Statement of Financial Position
as at 30 June 2017

	Notes	Amount in Taka	
		2017	2016
Property and Assets:			
Cash and Bank Balances	4	21,409,345,573	9,743,959,510
Investments	5	116,100,836,579	86,971,863,367
Capital Investment in ICB Subsidiary Companies	5.1	579,499,100	579,499,100
Capital Investment in Other Institutions	5.2	463,174,599	463,174,599
Marketable Securities- at market value	5.3	107,748,251,272	78,869,278,060
Investment in Bangladesh Fund	5.4	7,309,911,608	7,059,911,608
Loans and Advances	6	15,464,005,924	15,464,831,457
Margin Loan – Secured	6.1	3,449,540,526	3,641,111,107
Unit & Mutual Fund Advance Account – Secured	6.2	275,175,833	241,098,094
Consumer Credit Scheme	6.3	1,884,247	2,100,635
Bridging Loan	6.4	4,981,582	4,981,582
Debenture Loan	6.5	21,225,208	21,225,208
Lease Receivables	6.6	1,042,844,964	1,083,199,722
Advance against Equity	6.7	422,628,188	654,139,063
Purchase of Debenture	6.8	1,328,461,239	1,130,189,943
Bond Purchase	6.9	1,258,294,026	1,257,695,082
Other Loans and Advances	6.10	7,658,970,111	7,429,091,021

৬৬০৬

বাংলাদেশ গেজেট, অতিরিক্ত, জুন ১১, ২০১৮

Premises and Equipment (at cost less depreciation)	7	125,444,542	98,657,235
Other Assets	8	8,520,206,742	8,277,392,273
Total Property and Assets		161,619,839,360	120,556,703,842
Liabilities and Capital:			
Liabilities			
Borrowings	9	9,060,500,000	4,785,352,646
Government Loan	9.1	10,500,000	135,352,646
Borrowings From Different Banks	9.2	9,050,000,000	4,650,000,000
Deposits	10	99,348,687,915	77,341,907,644
Deferred Interest	11	1,050,716	1,400,956
Other Liabilities and Provisions	12	10,831,669,011	6,114,693,907
Carried forward		119,241,907,642	88,243,355,153

বাংলাদেশ গেজেট, অতিরিক্ত, জুন ১১, ২০১৮

৭৬৬৮

Investment Corporation of Bangladesh
Statement of Financial Position (Contd.)
as at 30 June 2017

	Note	Amount in Taka	
		2017	2016
Brought forward		119,241,907,642	88,243,355,153
Capital / Shareholders' Equity		42,377,931,718	32,313,348,688
Paid-up Capital	13	6,328,125,000	6,328,125,000
Share Premium	14	8,437,500,000	8,437,500,000
General Reserve	15.1	4,438,449,975	3,811,076,220
Revaluation Reserve for Investment	15.2	7,025,928,318	-
Reserve for Future Diminution of Securities	15.3	5,543,154,730	4,221,354,731
Other Reserves	15.4	6,191,030,279	5,584,186,840
Retained Earnings	37	4,413,743,416	3,931,105,897
Total Liabilities and Capital		161,619,839,360	120,556,703,842
Off-Balance Sheet Items:			
Contingent Liabilities	16.1	300,000,000	300,000,000
Acceptances and endorsements		-	-
Letter of guarantee		-	-
Irrevocable letter of credit		-	-
Bills for collection		-	-
Indemnity bond		-	-
Corporate guarantee		300,000,000	300,000,000

৭০৬৮

বাংলাদেশ গেজেট, অতিরিক্ত, জুন ১১, ২০১৮

Other Commitments

Documentary credits and short term trade related transactions	-	-
Forward assets purchased and forward deposits placed	-	-
Un-drawn note issuance and revolving underwriting facilities	-	-
Un-drawn formal standby facilities, credit lines	-	-
Un-disbursed contracted loans and advances	-	-
Total Off-Balance Sheet Items including contingent liabilities	300,000,000	300,000,000
Net Asset Value (NAV) per Share	66.97	51.06

The attached notes form an integral part of these Financial Statements and are to be read in conjunction therewith.

For and on behalf of Investment Corporation of Bangladesh

Sd/-
Chairman

Sd/-
Director

Sd/-
Director

Sd/-
Managing Director

Sd/-
Head of Finance & Accounts

Sd/-
Company Secretary

Signed in terms of our separate report of even date annexed.

Sd/-
MABS & J Partners
Chartered Accountants
Dhaka, 02 November, 2017

Sd/-
A. Wahab & Co.
Chartered Accountants

বাংলাদেশ গেজেট, অতিরিক্ত, জুন ১১, ২০১৮

৭০৬৯

Investment Corporation of Bangladesh
Statement of Profit or Loss and Other Comprehensive Income
For the year ended 30 June 2017

	Note	Amount in Taka	
		2017	2016
Operating Income			
Interest Income	18	2,034,156,222	1,899,475,217
Less: Interest paid on Deposits, Borrowings, etc.	19	6,248,752,957	4,977,829,912
Net Interest Income		(4,214,596,735)	(3,078,354,695)
Dividend	20	3,387,500,232	2,826,249,049
Capital Gain	21	7,760,513,001	4,453,523,205
Fees, Commissions & Service Charges	22	658,494,759	675,727,990
Other Operating Income	23	15,863,850	2,054,388
Total Operating Income (a)		7,607,775,107	4,879,199,937
Operating Expenses			
Salary and Allowances	24	1,829,790,216	726,276,914
Rent, Taxes, Insurance, Electricity, etc.	25	94,792,286	52,246,998
Legal Expenses	26	3,025,571	4,024,459
Postage, Stamps, Telegram & Telephone	27	5,536,441	5,395,460
Auditors' Fees	28	230,000	230,000
Stationary, Printing, Advertisement, etc.	29	23,884,272	25,631,291
Directors' Fees & Allowances	30	2,428,800	2,300,000
Repair, Maintenance & Depreciation-Premises &	31	34,162,073	31,036,863
Brokerage	32	164,764,632	78,464,759
Other Operating Expenses	33	93,643,653	101,018,257
Total Operating Expenses (b)		2,252,257,944	1,026,625,001

৭০৭০

বাংলাদেশ গেজেট, অতিরিক্ত, জুন ১১, ২০১৮

Operating Profit (a-b)		5,355,517,163	3,852,574,936
Add: Non-operating Income	34	1,109,752	-
Profit before Provision (c)		5,356,626,915	3,852,574,936
Provision against Loans and Advances	35.1	231,856,052	246,222,292
Provision against Other Assets	35.2	10,812,176	25,308,685
Provision against Investments	35.4	246,700,000	-
Provision against VAT	35.5	399,734,240	-
Total Provision (d)		889,102,468	271,530,977
Profit before Tax (c-d)		4,467,524,447	3,581,043,959
Income Tax Expense			
Current Tax	36.1	778,495,201	446,000,000
Deferred Tax	36.2	7,344,234	(1,824,816)
		785,839,435	444,175,184
Net Profit Available for Appropriation		3,681,685,012	3,136,868,775
Earnings Per Share (EPS)	38	5.82	4.96

The attached notes form an integral part of these Financial Statements and are to be read in conjunction therewith.

For and on behalf of Investment Corporation of Bangladesh

Sd/-
Chairman

Sd/-
Director

Sd/-
Director

Sd/-
Managing Director

Sd/-
Head of Finance & Accounts

Sd/-
Company Secretary

Signed in terms of our separate report of even date annexed.

Sd/-
MABS & J Partners
Chartered Accountants
Dhaka, 02 November, 2017

Sd/-
A. Wahab & Co.
Chartered Accountants

Investment Corporation of Bangladesh
Statement of Changes in Equity
For the year ended 30 June 2017

Amount in Taka

Particulars	Paid up share capital	Share Premium	General Reserve	Revaluation Reserve for Investment	Reserve for Future Diminution of Securities	Other Reserves	Retained Earnings	Total
	Taka	Taka	Taka	Taka	Taka	Taka	Taka	Taka
Balance as at 01 July 2016	6,328,125,000	8,437,500,000	3,811,076,220	-	4,221,354,731	5,584,186,840	3,931,105,897	32,313,348,688
Prior year error adjustment	-	-	-	-	-	-	(3,655,423)	(3,655,423)
Balance as at 01 July 2016 (Restated)	6,328,125,000	8,437,500,000	3,811,076,220	-	4,221,354,731	5,584,186,840	3,927,450,474	32,309,693,265
Net Profit for the year after tax	-	-	-	-	-	-	3,681,685,012	3,681,685,012
Cash Dividend Paid - FY 2015-16	-	-	-	-	-	-	(1,898,437,500)	(1,898,437,500)
Amount Transferred to Different Reserve for FY 2015-16	-	-	627,373,755	-	-	606,843,439	(1,234,217,194)	-
Adjustment for Revaluation of Investment for FY 2015-16	-	-	-	7,025,928,318	1,321,799,999	-	-	8,347,728,317
Adjustment made during the year	-	-	-	-	-	-	-	-
Amount Transferred to Benevolent Fund for FY 2015-16	-	-	-	-	-	-	(62,737,376)	(62,737,376)
Balance as at 30 June 2017	6,328,125,000	8,437,500,000	4,438,449,975	7,025,928,318	5,543,154,730	6,191,030,279	4,413,743,416	42,377,931,718

৭০৭২

বাংলাদেশ গেজেট, অতিরিক্ত, জুন ১১, ২০১৮

**Statement of Changes in Equity
For the year ended 30 June 2016**

Amount in Taka

Particulars	Paid up share capital	Share Premium	General Reserve	Revaluation Reserve for Investment	Reserve for Future Diminution of Securities	Other Reserves	Retained Earnings	Total
Balance as at 01 July 2015	6,328,125,000	8,437,500,000	3,211,076,220	5,780,428,749	5,543,154,730	4,354,186,840	4,911,648,281	38,566,119,820
Prior year error adjustment	-	-	-	-	-	-	8,778,636	8,778,636
Balance as at 01 July 2015(Restated)	6,328,125,000	8,437,500,000	3,211,076,220	5,780,428,749	5,543,154,730	4,354,186,840	4,920,426,917	38,574,898,456
Net Profit for the year after tax	-	-	-	-	-	-	3,136,868,775	3,136,868,775
Cash Dividend Paid - FY 2014-15	-	-	-	-	-	-	(2,214,843,750)	(2,214,843,750)
Amount Transferred to Different Reserve for FY 2014-15	-	-	600,000,000	-	-	1,230,000,000	(1,830,000,000)	-
Adjustment for Revaluation of Investment for FY 2014-15	-	-	-	(5,780,428,749)	(1,321,799,999)	-	-	(7,102,228,748)
Adjustment made during the year	-	-	-	-	-	-	-	-
Amount Transferred to Benevolent Fund for FY 2014-15	-	-	-	-	-	-	(81,346,046)	(81,346,046)
Balance as at 30 June 2016	6,328,125,000	8,437,500,000	3,811,076,220	-	4,221,354,731	5,584,186,840	3,931,105,897	32,313,348,688

The attached notes form an integral part of these Financial Statements and are to be read in conjunction therewith.

For and on behalf of Investment Corporation of Bangladesh

Sd/-
Chairman

Sd/-
Director

Sd/-
Director

Sd/-
Managing Director

Sd/-
Head of Finance & Accounts

Sd/-
Company Secretary

বাংলাদেশ ইন্বেস্টমেন্ট কর্পোরেশন, অতিরিক্ত, জুন ১১, ২০১৬

৩০৭৩

Investment Corporation of Bangladesh
Statement of Cash Flows
For the year ended 30 June 2017

	Amount in Taka	
	2017	2016
Cash flow from operating activities:		
Interest Received	1,764,048,678	1,934,223,415
Interest Paid	(5,557,968,298)	(5,101,862,721)
Received from capital gain on sale of listed shares	7,760,513,001	4,453,523,205
Dividend Received	3,226,481,972	3,421,907,758
Fees & Commissions Received	658,586,882	685,280,937
Cash Paid to Employees	(630,183,577)	(920,504,589)
Cash Paid to Suppliers	(147,626,490)	(77,591,880)
Cash Received from Other operating activities	16,973,602	2,054,388
Cash Paid for Other operating activities	(260,837,085)	(181,783,015)
Cash Flow before changes in Operating Assets & Liabilities	6,829,988,686	4,215,247,498
Changes in Operating Assets & Liabilities		
(Increase)/Decrease in Loans & Advances	825,533	(983,230,928)
(Increase)/Decrease in Investment in other Institution	-	-
(Increase)/Decrease in other Assets	180,967,100	(3,753,959,416)
Increase/(Decrease) in Deposit Received from other Banks	8,253,109,162	23,216,602,314
Increase/(Decrease) in Deposit received from Other Depositors	13,753,671,109	3,928,614,720
Increase/(Decrease) in Long/Short Term Debt	4,275,147,354	(2,383,931,227)
Increase/(Decrease) in other Liabilities	1,237,846,742	213,763,278
	27,701,567,001	20,237,858,741
Net Cash from Operating Activities	34,531,555,687	24,453,106,240

Cash Flow from Investment Activities:

Cash inflow from Sale of Securities	26,829,308,369	7,140,007,172
Cash outflow for Purchase of Securities	(47,770,246,996)	(27,555,660,891)
Cash Increase/Decrease From Sale/Purchase of Fixed Asset	(26,787,307)	(16,909,285)
Net Cash used in Investment Activities	(20,967,725,935)	(20,432,563,004)
Cash Flows from Financing Activities		
Dividend paid in Cash	(1,898,443,690)	(2,212,368,810)
Net Cash used in Financing Activities	(1,898,443,690)	(2,212,368,810)
Net Increase/(Decrease) in Cash and Cash Equivalents	11,665,386,062	1,808,174,425
Cash and Cash Equivalents at beginning of the year	9,743,959,510	7,935,785,086
Closing Cash and Cash Equivalents at end of the year	21,409,345,573	9,743,959,510
Net Operating Cash Flow per Share	54.57	38.64

The attached notes form an integral part of these Financial Statements and are to be read in conjunction therewith.
For and on behalf of Investment Corporation of Bangladesh.

Sd/-
Chairman

Sd/-
Director

Sd/-
Director

Sd/-
Managing Director

Sd/-
Head of Finance & Accounts
Dhaka, 02 November, 2017

Sd/-
Company Secretary

Investment Corporation of Bangladesh
Liquidity Statement
Asset Liability Maturity Analysis
As at 30 June 2017

Amount in Taka

Particulars	Upto 1 Month	Over 1 month Upto 3 Months	Over 3 months Upto 12 Months	Over 1 year Upto 5 years	Over 5 years	Total
Assets						
Cash in hand	104,414	-	-	-	-	104,414
Balance with other Banks and Financial Institutions	1,327,372,952	3,382,660,103	16,699,208,104	-	-	21,409,241,159
Money at call on short notice	-	-	-	-	-	-
Investment	21,549,650,254	53,874,125,636	16,162,237,691	10,774,825,127	13,739,997,871	116,100,836,579
Loans and Advances	618,560,237	1,701,040,652	3,711,361,422	8,505,203,258	927,840,355	15,464,005,923
Fixed assets including premises, furniture & fixture	6,272,227	10,035,563	15,053,345	75,266,725	18,816,681	125,444,542
Other assets	2,031,000,503	934,177,250	27,373,057	5,229,372,342	298,283,590	8,520,206,743
Non banking assets	-	-	-	-	-	-
Total Assets (A)	25,532,960,587	59,902,039,204	36,615,233,618	24,584,667,452	14,984,938,497	161,619,839,360
Liabilities						
Borrowing from Bangladesh bank, other banks, financial institutions and agents	3,050,000,000	6,000,000,000	10,500,000	-	-	9,060,500,000
Deposits	8,941,381,912	79,478,950,332	9,934,868,792	993,486,879	-	99,348,687,915
Other Liabilities	2,312,383,407	2,110,530,733	2,837,542,664	2,593,455,235	978,807,688	10,832,719,727
Total Liabilities (B)	14,303,765,319	87,589,481,065	12,782,911,456	3,586,942,114	978,807,688	119,241,907,642
Net Liquidity Gap (A-B)	11,229,195,268	(27,687,441,861)	23,832,322,163	20,997,725,338	14,006,130,809	42,377,931,718

৬০৬

বাংলাদেশ গেজেট, অতিরিক্ত, জুন ১১, ২০১৮

The attached notes form an integral part of these Financial Statements and are to be read in conjunction therewith.

For and on behalf of Investment Corporation of Bangladesh

Sd/- Chairman Sd/- Director Sd/- Director Sd/- Managing Director

Sd/-
Head of Finance & Accounts

Sd/-
Company Secretary

Dhaka, 02 November, 2017

মোঃ লাল হোসেন, উপপরিচালক, বাংলাদেশ সরকারী মুদ্রণালয়, তেজগাঁও, ঢাকা কর্তৃক মুদ্রিত।
মোঃ ছরোয়ার হোসেন, উপপরিচালক (অতিরিক্ত দায়িত্ব), বাংলাদেশ ফরম ও প্রকাশনা অফিস,
তেজগাঁও, ঢাকা কর্তৃক প্রকাশিত। web site : www.bgpress.gov.bd