

রেজিস্টার্ড নং ডি এ-১

বাংলাদেশ



গেজেট

অতিরিক্ত সংখ্যা
কর্তৃপক্ষ কর্তৃক প্রকাশিত

বুধবার, জুন ১২, ২০১৯

[বেসরকারি ব্যক্তি এবং কর্পোরেশন কর্তৃক অর্থের বিনিময়ে জারীকৃত বিজ্ঞাপন ও নোটিশসমূহ]

ইনভেস্টমেন্ট কর্পোরেশন অব বাংলাদেশ

মূল তথ্যাবলী

পটভূমি

দেশের অর্থনৈতিক নীতিমালায় দ্রুত কার্যকরি পরিবর্তনের প্রেক্ষাপটে ইনভেস্টমেন্ট কর্পোরেশন অব বাংলাদেশ (আইসিবি) ১৯৭৬ সালের ১ অক্টোবর তারিখে “দি ইনভেস্টমেন্ট কর্পোরেশন অব বাংলাদেশ অধ্যাদেশ, ১৯৭৬” (১৯৭৬ সালের ৪০নং অধ্যাদেশ) বলে প্রতিষ্ঠিত হয়। দেশের দ্রুত শিল্পায়নে এবং সুসংহত ও সক্রিয় পুঁজিবাজার, বিশেষ করে সিকিউরিটিজ বাজার উন্নয়নে আইসিবির প্রতিষ্ঠা সরকার কর্তৃক গৃহীত বিভিন্ন কার্যক্রমের মধ্যে একটি অন্যতম গুরুত্বপূর্ণ পদক্ষেপ। কোম্পানীসমূহের মূলধন স্বল্পতা পূরণে আইসিবি প্রাতিষ্ঠানিক সহায়তা প্রদান করে থাকে। সঞ্চয় ও বিনিয়োগের হার বৃদ্ধি ও জাতীয় নীতিমালার আলোকে স্বনির্ভর অর্থনীতি গড়ে তোলার প্রয়াসে আইসিবি অবিচ্ছেদ্য এবং নির্ভরযোগ্য ভূমিকা রাখে। দি ইনভেস্টমেন্ট কর্পোরেশন অব বাংলাদেশ (সংশোধন) আইন, ২০০০ (২০০০ সালের ২৪ নং আইন) বলে সাবসিডিয়ারি কোম্পানি গঠন ও পরিচালনার মাধ্যমে আইসিবির ব্যবসায়িক কার্যক্রম পরিচালনার কৌশল ও নীতিতে সংস্কার সাধিত হয়েছে। বর্তমানে কর্পোরেশন “ইনভেস্টমেন্ট কর্পোরেশন অব বাংলাদেশ আইন, ২০১৪” অনুযায়ী পরিচালিত হচ্ছে।

বার্ষিক প্রতিবেদনের প্রচ্ছদের মূল ভাব (স্লোগান) : ‘TOUCHING THE BLUE’

ইনভেস্টমেন্ট কর্পোরেশন অব বাংলাদেশ (আইসিবি) জন্মলগ্ন থেকে পেশাদারিত্বের সাথে দীর্ঘমেয়াদী বহুমাত্রিক বিনিয়োগ ব্যবস্থাপনার দ্বারা বাংলাদেশের অর্থনৈতিক প্রেক্ষাপটে একটি আদর্শ সৃষ্টিকারী প্রতিষ্ঠান হিসাবে দেশের উন্নয়নে গুরুত্বপূর্ণ ভূমিকা পালন করে আসছে। আইসিবি তার প্রতিষ্ঠার লক্ষ্যসমূহ পূরণের পাশাপাশি স্বনির্ভর অর্থনীতিকে উৎসাহিত করার জন্য সঞ্চয় এবং বিনিয়োগের গতি বাড়ানোর জাতীয় নীতি অনুসারে বিনিয়োগকারী এবং উদ্যোক্তা তৈরির লক্ষ্যে ক্ষুদ্র বিনিয়োগ সংগ্রহ

(১৭০৫১)

মূল্য : টাকা ৪০.০০

করার মাধ্যমে একটি অপরিহার্য এবং মৌলিক ভূমিকা পালন করে। তা ছাড়া, জাতীয় অর্থনীতিতে গুরুত্বপূর্ণ ভূমিকা রাখার লক্ষ্যে শিল্পায়নকে ত্বরান্বিত করা, সঞ্চয়কে সচল করা এবং দেশের সিকিউরিটিজ বাজারের গতিশীলতা বজায় রাখার লক্ষ্যে আইসিবি আর্থিক সহায়তা এবং বিশেষজ্ঞ মতামত, পরামর্শ ইত্যাদি বিভিন্ন সেবা প্রদান করে চলছে। চল্লিশ বছরের অধিক সময় যাবত মূলধন বাজারের প্রায় সকল ক্ষেত্রে আইসিবি তার নেতৃত্বান্বিত অবস্থান বজায় রেখেছে। তদুপরি, আইসিবি জাতীয় তহবিলে উল্লেখযোগ্য অবদান রেখে চলেছে এবং আমরা উন্নততর ফলাফল অর্জনের প্রচেষ্টায় অবিরত থাকলেও পরিবেশগত ও সামাজিক অসুবিধাসমূহ আমাদের লক্ষ্যের কেন্দ্রবিন্দুতে রয়েছে। বাংলাদেশ ২০১৭-১৮ অর্থবছরে অর্থায়ন, প্রযুক্তি, অবকাঠামো, শিল্প ও বাণিজ্যসহ অনেক ক্ষেত্রে তাৎপর্যপূর্ণ সাফল্য অর্জন করেছে। ২০১৭-১৮ অর্থবছরে দেশের জিডিপি প্রবৃদ্ধি, দারিদ্র্য বিমোচন, বৈদেশিক মুদ্রার রিজার্ভ, মাথাপিছু আয়, গড় আয়ু, মানব সম্পদ সূচক (এইচএআই), বিদ্যুৎ উৎপাদন ইত্যাদি ক্ষেত্রে উল্লেখযোগ্য উন্নয়ন পরিলক্ষিত হয়েছে। পর্যালোচিত বছরে বাংলাদেশ স্বল্পোন্নত দেশ হতে উন্নয়নশীল দেশে অভিগমনের প্রাথমিক যোগ্যতা অর্জন করেছে যা দেশ হিসাবে আমাদের একটি উল্লেখযোগ্য মাইলফলক। এ ছাড়া, ৫৭তম সদস্য হিসেবে স্যাটেলাইট উৎক্ষেপণকারী দেশের তালিকায় নাম লেখানো আমাদের দেশের জন্য একটি সম্মানজনক অর্জন। এ সকল অর্জন ও উদ্যোগের অংশ হতে পেরে আইসিবি গর্ব অনুভব করে। প্রতিষ্ঠার শুরু থেকে আইসিবি তার আর্থিক খাতের দীর্ঘ পরিক্রমায় ধারাবাহিকভাবে টেকসই প্রবৃদ্ধি ও অগ্রগতি প্রদর্শন এবং সরকারের উন্নয়নমূলক কর্মকাণ্ড ও নীতি বাস্তবায়নের বিশ্বস্ত সহযোগী হিসেবে প্রমাণ করার মাধ্যমে নিজেই আর্থিক সেক্টরের অগ্রদূত হিসেবে অধিষ্ঠিত করেছে। উন্নয়নের অব্যাহত ধারাবাহিকতায় বাংলাদেশ এখন দ্রুত গতিতে অগ্রসর হচ্ছে মহাকাশের পানে এবং ধাবিত হচ্ছে অপার সম্ভাবনাময় ব্লু ইকোনমি-র দিকে। এক কথায় বাংলাদেশ এখন আকাশ থেকে সমুদ্র পর্যন্ত সম্পদ আহরণের সুযোগ লাভ করেছে। অতএব একটি উন্নত বাংলাদেশের স্বপ্ন এখন জাজ্বল্যমান। আকাশ ছোঁয়ার সে স্বপ্ন সফল করার লক্ষ্যে অব্যাহত কর্মপ্রচেষ্টার অংশ হিসেবে একটি মুখ্য রাষ্ট্র মালিকানাধীন আর্থিক প্রতিষ্ঠান হিসেবে আইসিবি আন্তরিকভাবে স্বীয় কর্মকাণ্ড পরিচালনা করতে গণপ্রজাতন্ত্রী বাংলাদেশ সরকারের সাথে একাত্মতা ঘোষণা করেছে।

Vision (রূপকল্প) :

আইসিবির ভিশন হচ্ছে একটি নেতৃত্বান্বিত, দায়িত্বশীল এবং পরিবেশবান্ধব আর্থিক প্রতিষ্ঠান হিসেবে এমনভাবে নিজেদেরকে পরিচালিত করা যাতে করে আমাদের সহ-প্রতিযোগীগণ ও অন্যান্য স্টেকহোল্ডারগণ আমাদেরকে একটি আদর্শ এবং সফলতম প্রতিষ্ঠান হিসেবে স্বীকৃতি প্রদান করে।

Mission (লক্ষ্য) :

আইসিবির মিশন হচ্ছে কর্পোরেশনকে একটি দায়িত্বশীল প্রতিষ্ঠান, ফাইন্যান্সিয়াল আর্কিটেক্ট, উদ্ভাবনমূলক সমাধান প্রণেতা এবং পারফরমেন্স লিডার হিসেবে গড়ে তোলা।

- আইনসৃষ্ট একটি দায়িত্বশীল প্রতিষ্ঠান হিসেবে বাংলাদেশের অর্থনীতির প্রবৃদ্ধিকে ত্বরান্বিতকরণে ইনভেস্টমেন্ট কর্পোরেশন অব বাংলাদেশ আইন, ২০১৪ অনুযায়ী কাজ করা;
- ফাইন্যান্সিয়াল আর্কিটেক্ট হিসেবে মূল্যবোধ, আচরণ, দৃষ্টিভঙ্গি ও প্রতিশ্রুতির আদর্শ স্থাপন করা এবং সম্পদের সুষ্ঠু ব্যবহারের মাধ্যমে যথাযথ আয় অর্জন এবং শেয়ারহোল্ডারদের প্রবৃদ্ধির জন্য আন্তরিক প্রচেষ্টা অব্যাহত রাখা;

- উদ্ভাবনমূলক সমাধান প্রবক্তা হিসেবে অভ্যন্তরীণ ও প্রবাসী সঞ্চয়সমূহকে সংগ্রহপূর্বক যথাযথ বিনিয়োগ ক্ষেত্রে পরিচালনার মাধ্যমে সমাধানমূলক পদক্ষেপ প্রণয়নে গুরুত্ব প্রদান করা;
- পারফরমেন্স লিডারশীপ হিসেবে আমাদের গ্রাহকদের স্বার্থে কার্য পরিচালনা করা যাতে তারা আমাদের উপর আস্থাশীল এবং নির্ভরশীল হতে পারে এবং একটি নেতৃত্বস্থানীয় প্রতিষ্ঠানের কর্মচারী হিসেবে ভবিষ্যতেও আমাদের সফলতা অব্যাহত রাখার স্বার্থে আমাদের সামর্থ্য অনুযায়ী কার্য পরিচালনা করা।

পরিচালনা বোর্ড

চেয়ারম্যান

ড. মজিব উদ্দিন আহমদ

অধ্যাপক

ট্যুরিজম অ্যান্ড হসপিটালিটি ম্যানেজমেন্ট ডিপার্টমেন্ট

ঢাকা বিশ্ববিদ্যালয়

ব্যবস্থাপনা পরিচালক

কাজী ছানাউল হক

পরিচালকবৃন্দ

মুহাম্মদ আলকামা সিদ্দিকী

অতিরিক্ত সচিব

অনুবিভাগ প্রধান (এডিবি)

অর্থনৈতিক সম্পর্ক বিভাগ

অর্থ মন্ত্রণালয়

গণপ্রজাতন্ত্রী বাংলাদেশ সরকার

মোঃ হুমায়ুন কবির

যুগ্ম সচিব

আর্থিক প্রতিষ্ঠান বিভাগ

অর্থ মন্ত্রণালয়

গণপ্রজাতন্ত্রী বাংলাদেশ সরকার

মোঃ আবদুর রহিম

নির্বাহী পরিচালক

বাংলাদেশ ব্যাংক

মনজুর আহমদ

ব্যবস্থাপনা পরিচালক

বাংলাদেশ ডেভেলপমেন্ট ব্যাংক

লিমিটেড

মোঃ ওবায়দ উল্লাহ আল মাসুদ

ব্যবস্থাপনা পরিচালক ও সিইও

সোনালী ব্যাংক লিমিটেড

মোহাম্মদ শামস-উল ইসলাম

ব্যবস্থাপনা পরিচালক ও সিইও

অগ্রণী ব্যাংক লিমিটেড

মোঃ আব্দুছ ছালাম আজাদ

ব্যবস্থাপনা পরিচালক ও সিইও

জনতা ব্যাংক লিমিটেড

সৈয়দ শাহরিয়ার আহসান

ব্যবস্থাপনা পরিচালক

সাধারণ বীমা কর্পোরেশন

সচিব

মোঃ রফিক উল্যা

উপ-মহাব্যবস্থাপক

উদ্দেশ্য

- বিনিয়োগের ক্ষেত্র সম্প্রসারণ ও উৎসাহ প্রদান
- পুঁজিবাজার উন্নয়ন
- সঞ্চয় সংগ্রহ এবং
- প্রাসঙ্গিক সকল প্রকার সহায়তা প্রদান

ব্যবসায় সংক্রান্ত নীতি

- শিল্প, বাণিজ্য, আমানতকারী, বিনিয়োগকারী এবং সাধারণ জনগণের স্বার্থের প্রতি দৃষ্টি রেখে বাণিজ্যিক ভিত্তিতে কার্যক্রম পরিচালনা
- কারিগরি, আর্থিক ও বাণিজ্যিকভাবে সম্ভাবনাময় প্রকল্পে আর্থিক সহায়তা প্রদান
- এককভাবে অথবা ব্যাংকসহ অন্যান্য আর্থিক প্রতিষ্ঠানের সমন্বয়ে কনসোর্টিয়ামের মাধ্যমে প্রকল্পে ইকুইটি ও ঋণ সহায়তা প্রদানের ব্যবস্থা গ্রহণ
- দেশে উদ্যোক্তা সৃষ্টি এবং তাঁদের উৎসাহ প্রদান
- বিনিয়োগ বৈচিত্রকরণ
- সিকিউরিটিজে বিনিয়োগের জন্য ক্ষুদ্র ও মাঝারি সঞ্চয়কারীদের উদ্বুদ্ধকরণ
- কর্মসংস্থানের সুযোগ সৃষ্টি করা
- কৃষিভিত্তিক এবং তথ্য ও যোগাযোগ প্রযুক্তি (আইসিটি) খাতে বিনিয়োগে উদ্বুদ্ধকরণ ও সম্প্রসারণ

কার্যাবলী :**আইসিবি**

- প্লেসমেন্ট ও ইকুইটি পার্টসিপেশনসহ সরাসরি শেয়ার ও ডিবেঞ্চর ক্রয় ও বিক্রয়
- মিউচুয়াল ফান্ড ও ইউনিট ফান্ডের প্লেসমেন্ট-এ অংশগ্রহণ
- এককভাবে এবং সিডিকেট গঠনের মাধ্যমে লিজ অর্থায়ন
- বিনিয়োগ হিসাব ব্যবস্থাপনা
- ইউনিট ফান্ড ব্যবস্থাপনা
- পোর্টফোলিও ব্যবস্থাপনা এবং সিকিউরিটিজ ক্রয়-বিক্রয়ে অংশগ্রহণ
- আইসিবি ও এর সাবসিডিয়ারি কোম্পানি পরিচালিত মিউচুয়াল ফান্ড সার্টিফিকেটের বিপরীতে অগ্রিম প্রদান
- ব্যাংক গ্যারান্টি প্রদান
- ট্রাস্টি ও কাস্টডিয়ান হিসেবে দায়িত্ব পালন
- যৌথ উদ্যোগে প্রতিষ্ঠিত কোম্পানির অর্থায়নে অংশগ্রহণ
- বিনিয়োগকারীদের বিনিয়োগ সম্পর্কিত পরামর্শ প্রদান
- সরকারের পুঁজি প্রত্যাহার কার্যক্রমে অংশগ্রহণ
- বাজার চাহিদা উপযোগী নতুন ব্যবসা উদ্ভাবন
- পুঁজিবাজার সংক্রান্ত অন্যান্য আনুষঙ্গিক কার্যক্রম
- ভেঞ্চুর ক্যাপিটাল অর্থায়ন
- মার্জার, একুইজিশন এবং অ্যাসেট পুনর্গঠন কার্যক্রম সহায়তা প্রদান
- ইকুইটি এন্ড অন্ট্রাপ্র্যানারশীপ ফান্ড (ইইএফ), অন্ট্রাপ্র্যানারশীপ সাপোর্ট ফান্ড (ইএসএফ) এবং সময়ে সময়ে সরকার কর্তৃক ঘোষিত বিশেষ তহবিল ব্যবস্থাপনা
- হোল্ডিং কোম্পানি হিসেবে সাবসিডিয়ারি কোম্পানিসমূহের কার্যক্রম তত্ত্বাবধান
- রাষ্ট্রমালিকানাধীন প্রতিষ্ঠানের শেয়ার অপলোড প্রক্রিয়ায় অংশগ্রহণ

সাবসিডিয়ারি কোম্পানিসমূহ

আইসিবি ক্যাপিটাল ম্যানেজমেন্ট লিমিটেড

ইস্যু ম্যানেজমেন্ট

আন্ডাররাইটিং

ট্রাস্টি এন্ড কাস্টডিয়ান

পোর্টফোলিও ম্যানেজমেন্ট

ইনভেস্টরস্ অ্যাকাউন্ট ম্যানেজমেন্ট (ইনভেস্টরস্ স্কিম)

লিয়োন ব্যাংকিং এবং ইইএফ কনসালটেন্সি

আইসিবি অ্যাসেট ম্যানেজমেন্ট কোম্পানি লিমিটেড

ওপেন এন্ড মিউচুয়াল ফান্ড ম্যানেজমেন্ট

ক্লোজড এন্ড মিউচুয়াল ফান্ড ম্যানেজমেন্ট

আইসিবি সিকিউরিটিজ ট্রেডিং কোম্পানি লিমিটেড

ব্রোকারেজ সার্ভিস

ব্যক্তি ও প্রতিষ্ঠানের জন্য ডিএসই, সিএসই ও 'ওভার দ্যা কাউন্টার মার্কেট'-এ ট্রেড করা

কাস্টডিয়ান সার্ভিস

ডিএসই, সিএসই এর তালিকাভুক্ত কোম্পানির বিক্রয় প্রতিনিধি

হিসেবে কাজ করা

সরকারি শেয়ার অফলোড

ডিপোজিটরি পারটিসিপেন্ট সার্ভিস

বিও হিসাব খোলা এবং পরিচালনা

ক্লায়েন্ট কাস্টডিয়ান সার্ভিস

কাগুজে শেয়ার অর্জকরণ এবং পুনঃজড়করণ

শেয়ার বন্ধকীকরণ ও অবমুক্তকরণ

শেয়ার হস্তান্তর এবং লেনদেন নিষ্পত্তিকরণ

বিও আইএসএন হিসাবের তথ্য যাচাই

ডিপোজিটরি পারটিসিপেন্ট হিসেবে অন্যান্য সেবা

পুরস্কার ও স্বীকৃতি :

আইসিবি দেশের একটি লাভজনক রাষ্ট্রীয় মালিকানাধীন বিনিয়োগ প্রতিষ্ঠান এবং পুঁজিবাজারের জন্য একটি অপরিহার্য নন-ব্যাংকিং ফাইন্যান্সিয়াল প্রতিষ্ঠান হিসেবে পরিণত হয়েছে। এরই ধারাবাহিকতায় ২০১৪-১৫, ২০১৫-১৬, ২০১৬-১৭ ও ২০১৭-১৮ অর্থবছরের ক্রেডিট রেটিং-এ দীর্ঘ মেয়াদে সর্বোত্তম রেটিং AAA এবং স্বল্প মেয়াদে এসটি-১ রেটিং অর্জন করেছে। এছাড়া, বার্ষিক প্রতিবেদনে সার্বিক কার্যক্রমের তথ্যাদি যথাযথভাবে উপস্থাপনের মাধ্যমে আইসিবি বিভিন্ন সময়ে দেশীয় ও আন্তর্জাতিক পুরস্কারে ভূষিত হয়েছে। যার মধ্যে উল্লেখযোগ্য হলো এসএএফএ, আইসিএমএবি ও আইসিএবি হতে প্রাপ্ত পুরস্কার।

Award List :

- Best Presented Annual Report Awards & SAARC Anniversary Awards for Corporate Governance Disclosures-2016, Presented by SAFA
- SAFA International Conference-2015
- Best Presented Annual Report Awards & SAARC Anniversary Awards for Corporate Governance Disclosures-2013, Presented by SAFA
- Best Presented Annual Report Awards & SAARC Anniversary Awards for Corporate Governance Disclosures-2012, Presented by SAFA
- SAFA Best Presented Accounts Award-2010 among the Public Sector Entities
- SAFA Best Presented Accounts Award-2008 among the Public Sector Entities
- ✓ ICMAB Best Corporate Award-2015, Non Bank Financial Institutions
- ✓ ICMAB Best Corporate Award-2014, Non Bank Financial Institutions
- ✓ ICMAB Award of Excellence-2014, in Special Category
- ✓ ICMAB Best Corporate Award-2013, in Special Category
- ✓ ICMAB Award-2013, in the Public sector Entities
- ✓ ICMAB Best Corporate Award-2012, in Others Category
- ✓ ICMAB Award-2012, in the Public sector Entities
- ✓ ICMAB Best Corporate Award-2008, among the Non-Banking Financial Institutions
- ❖ 17th ICAB National Award for Best Presented Annual Report 2016
- ❖ 14th ICAB National Award for Best Presented Annual Report 2013 in the Public sector Entities
- ❖ Certificate for 13th ICAB National Award for Best Presented Annual Report 2012
- ❖ 13th ICAB National Award for Best Presented Annual Report 2012, in the Public sector Entities
- ❖ ICAB Award-2010, in the Public sector Entities
- ❖ ICAB Award-2008, in the Public sector Entities
- ❖ ICAB Award-2007, in the Public sector Entities
- ❖ ICAB Award-2006, in the Public sector Entities
- World Finance Banking Award-2013: Best Investment Bank for the Contribution in Capital Market Development

- World Finance Banking Award-2013: Best Private Bank for the Contribution in Private Sector Development
- The Majestic 5 Continents Award for Best Investment Bank Bangladesh-2013, from Paris Based OMAC
- Momento of Tax card 2018, Awarded by The National Board of Revenue

মূলধন কাঠামো

(কোটি টাকায়)

বিবরণ	আইসিবি			আইসিবি এবং এর সাবসিডিয়ারিসমূহ (স্বম্বিত)		
	৩০ জুন তারিখে		বৃদ্ধি/হ্রাস (%)	৩০ জুন তারিখে		বৃদ্ধি/হ্রাস (%)
	২০১৮	২০১৭		২০১৮	২০১৭	
পরিশোধিত মূলধন	৬৬৪.৪৫	৬৩২.৮১	৪.৯৯	৬৬৪.৪৫	৬৩২.৮১	৪.৯৯
রিজার্ভ	১,২৫০.৫২	২,৩১৯.৮৬	(৪৬.০৯)	১,৪৮৬.৭৬	২,৬৭৬.৩৮	(৪৪.৪৫)
অবন্টিত আয়	৪৫৬.০২	৪৪১.৩৭	৩.৩২	৮০৯.৮৮	৭৭৩.৯১	৪.৬৫
শেয়ার প্রিমিয়াম	৮৪৩.৭৫	৮৪৩.৭৫	০	৮৪৩.৭৫	৮৪৩.৭৫	০
সর্বমোট	৩,২১৪.৭৪	৪,২৩৭.৭৭	(২৪.১৪)	৩,৮০৪.৮৪	৪,৯২৬.৮৫	(২২.৭৭)

মূলধন

ইনভেস্টমেন্ট কর্পোরেশন অব বাংলাদেশ (আইসিবি) এর অনুমোদিত মূলধনের পরিমাণ ১,০০০.০০ কোটি টাকা। ৩০ জুন ২০১৮ তারিখে সমাপ্ত হিসাব অনুযায়ী আইসিবিতে পরিশোধিত মূলধনের পরিমাণ ৬৬৪.৪৫ কোটি টাকা, যা প্রতিটি ১০.০০ টাকা মূল্যমানের ৬৬,৪৪,৫৩,১২৫টি সাধারণ শেয়ারে বিভক্ত। নিম্নে কর্পোরেশনের শেয়ার হোল্ডিং এর অবস্থান দেয়া হলো :

Shareholding position as on 30 June 2018

Sl. No.	Shareholders	No. of Shareholders	No. of Shares	Percentage of Shareholding
1	2	3	4	5
1.	Government of the People's Republic of Bangladesh	1	17,94,02,348	27.00
2.	State Owned Commercial banks	4	15,10,10,180	22.73
3.	Development Financial Institutions	1	17,03,05,914	25.63
4.	State Owned Insurance Corporations	2	8,20,97,252	12.36

1	2	3	4	5
5.	Denationalised Private Commercial Banks	2	6,04,65,603	9.10
6.	Mutual Funds	13	44,53,852	0.67
7.	Private Commercial Banks & Other Institutions	331	57,36,137	0.86
8.	General Public	6,197	1,09,81,839	1.65
	Total	6,551	66,44,53,125	100.00

পরিচালন কার্যক্রম

পোর্টফোলিও ব্যবস্থাপনা

আইসিবির মার্চেন্ট ব্যাংকিং কার্যক্রমের মধ্যে পোর্টফোলিও ব্যবস্থাপনা অন্যতম। সেকেন্ডারি মার্কেটের বৈশিষ্ট্য অনুযায়ী দীর্ঘমেয়াদি বিনিয়োগ বিবেচনায় আইসিবি অত্যন্ত সফলতার সাথে পোর্টফোলিওসমূহের ব্যবস্থাপনা করে আসছে। এ ছাড়া, শীর্ষ প্রাতিষ্ঠানিক বিনিয়োগকারী হিসেবে সক্রিয় পোর্টফোলিও ব্যবস্থাপনার মাধ্যমে আইসিবি দেশের পুঁজিবাজার উন্নয়নে গুরুত্বপূর্ণ ভূমিক পালন করছে। কর্পোরেশনের পোর্টফোলিও ম্যানেজমেন্ট কমিটি কর্তৃক সুপারিশকৃত বিনিয়োগ কৌশল অনুযায়ী স্বতন্ত্র ডিপার্টমেন্টের মাধ্যমে পোর্টফোলিও ব্যবস্থাপনা কার্যক্রম পরিচালিত হয়। পোর্টফোলিও ব্যবস্থাপনায় আইসিবি সর্বাধুনিক ও আন্তর্জাতিকভাবে স্বীকৃত কৌশলসমূহ ব্যবহার করে থাকে।

৩০ জুন ২০১৮ তারিখে আইসিবির বিনিয়োগ পোর্টফোলিওর মার্কেটেবল সিকিউরিটিজের ক্রয়মূল্য ১০,৫৬৯.৬৩ কোটি টাকার বিপরীতে বাজারমূল্য ছিল ১০,০৭০.৮৫ কোটি টাকা অর্থাৎ ক্রয়মূল্যের তুলনায় বাজারমূল্য ৪৯৮.৭৮ কোটি টাকা কম ছিল। এ ছাড়া আলোচ্য অর্থবছরে সেকেন্ডারি মার্কেটে ২,৬৪০.২৫ কোটি টাকা বিনিয়োগ করা হয়েছে।

আর্থিক সহায়তা

শিল্পায়নের গতিকে ত্বরান্বিত করার মাধ্যমে জাতীয় অর্থনীতিতে গুরুত্বপূর্ণ ভূমিকা রাখা এবং দেশের সিকিউরিটিজ বাজারের সক্রিয়তা বজায় রাখার লক্ষ্যে আইসিবি বিভিন্ন কোম্পানিতে আর্থিক ও অন্যান্য সহায়তা প্রদান অব্যাহত রেখেছে। এ লক্ষ্যে আইসিবি বহুমুখী কার্যক্রম গ্রহণ করেছে। পুঁজিবাজারকে সমৃদ্ধ করা এবং সম্ভাবনাময় শিল্পসমূহে বিনিয়োগ বৃদ্ধির লক্ষ্যে আইসিবি এর সূচনা লগ্ন হতে ১৯৯৭ সাল পর্যন্ত সেতু ঋণ প্রদান করেছে। আইসিবিতে অবলেনন কার্যক্রম ২০০২ সালে সাবসিডিয়ারি কোম্পানি গঠনের পূর্ব পর্যন্ত পরিচালিত হয়েছে। বর্তমানে সাবসিডিয়ারি কোম্পানি আইসিবি ক্যাপিটাল ম্যানেজমেন্ট লিঃ এ সংক্রান্ত কার্যক্রম পরিচালনা করছে। পুঁজিবাজারের উন্নয়ন এবং শিল্পায়নের ক্ষেত্রে আইসিবির বর্তমান আর্থিক এবং অন্যান্য সহায়তা কার্যক্রমের মধ্যে রয়েছে থ্রি-আইপিও প্রেসমেন্ট, প্রেফারেন্স শেয়ার ক্রয়, ডিবেঞ্চর ক্রয়, বন্ডে বিনিয়োগ, ইকুইটিতে সরাসরি অংশগ্রহণ, ইকুইটির বিপরীতে অগ্রিম, লিজ ফিন্যান্সিং এবং ব্যাংক গ্যারান্টি ইত্যাদি।

আবেদন বিবেচনা

২০১৭-১৮ অর্থবছরে আইসিবি ২,০৯৬.৭৬ কোটি টাকার আর্থিক সহায়তার জন্য ২৬টি আবেদনপত্র গ্রহণ করে। ২০১৬-১৭ অর্থবছরের শেষে মোট বিবেচনাধীন আবেদনের সংখ্যা ছিল ৬৫টি। ফলে আইসিবির নিকট ২০১৭-১৮ অর্থবছরে প্রক্রিয়াধীন মোট আবেদনের সংখ্যা দাঁড়ায় ৯১টি। উক্ত আবেদনসমূহের মধ্যে ৭টি আবেদন মঞ্জুর করা হয়, ৩৭টি আবেদন বাতিল করা হয় এবং অবশিষ্ট ৪৭টি আবেদন বিবেচনাধীন থাকে।

অঙ্গীকার

২০১৭-১৮ অর্থবছরে আইসিবি সর্বমোট ৬টি প্রকল্পে ৩৭৮.৫০ কোটি টাকার আর্থিক সহায়তা প্রদানের অঙ্গীকার করে। ২০১৬-১৭ অর্থবছরে ৪৫টি প্রকল্পে ২,৬৫৮.০০ কোটি টাকার আর্থিক সহায়তা প্রদানের অঙ্গীকার করা হয়েছিল। এ ছাড়াও, ২০১৭-১৮ অর্থবছরে আইসিবি ৩০.০০ কোটি টাকার ১টি ব্যাংক গ্যারান্টি প্রদান করে।

বিতরণ

আইসিবি ২০১৭-১৮ অর্থবছরে ১২টি প্রকল্পের অনুকূলে মোট ৮৩১.৪২ কোটি টাকা বিতরণ করে।

প্রজেক্ট লোন পোর্টফোলিও

প্রতিবেদনাধীন অর্থবছরের শুরুতে আইসিবির লোন পোর্টফোলিও এর অন্তর্ভুক্ত ৭১টি কোম্পানির ঋণ ও সুদের বকেয়ার পরিমাণ ছিল ৩১৯.৮৩ কোটি টাকা। আলোচ্য অর্থবছরে ১টি কোম্পানি আইসিবির সম্পূর্ণ দায়দেনা পরিশোধ করে ঋণ হিসাব অবসায়ন করেছে। ফলে ৩০ জুন ২০১৮ তারিখে অবশিষ্ট ৭০টি কোম্পানির মোট দায়দেনার পরিমাণ দাঁড়িয়েছে ২৬৫.৬৯ কোটি টাকা, যার মধ্যে আসল ২১.২৪ কোটি টাকা এবং অবশিষ্ট ২৪৪.৪৫ কোটি টাকা সুদ। প্রকল্প ঋণের বিপরীতে ৩০ জুন ২০১৮ তারিখে অনিশ্চিত সুদ হিসাবে ১.৭৫ কোটি টাকা এবং কু-ঋণ সঞ্চিতি হিসাবে ০.৭৭ কোটি টাকার প্রতিশন রয়েছে।

এছাড়া, বাংলাদেশ ব্যাংকের জারিকৃত বিআরপিডি সার্কুলার নং-০২ তারিখ ১৩ জানুয়ারি ২০০৩ এ বর্ণিত নীতিমালা অনুসারে ১০১টি কোম্পানির নিকট পাওনা মোট ৪৬৩.৮৩ কোটি টাকা অবলোপন করা হয়েছে। ৩০ জুন ২০১৮ তারিখ পর্যন্ত ১০১টি কোম্পানির মধ্যে ৩৩টি কোম্পানি আইসিবির সাথে তাদের সমুদয় ঋণ হিসাব অবসায়ন করেছে। অন্যদিকে অবলোপনকৃত ৪৬৩.৮৩ কোটি টাকার মধ্যে আলোচ্য অর্থবছরের ১.১৩ কোটি টাকা আদায় এবং ৫২.৭২ কোটি টাকা মওকুফসহ, ৩০ জুন ২০১৮ পর্যন্ত ৩৬.২৩ কোটি টাকা আদায় এবং ১৬৪.৫৪ কোটি টাকা মওকুফ করা হয়েছে। ফলে আলোচ্য সার্কুলারের আলোকে অবলোপনকৃত ঋণের নিট স্থিতি দাঁড়িয়েছে ২৬৩.০৭ কোটি টাকা।

ট্রাস্টি হিসেবে দায়িত্ব পালন

বর্তমানে আইসিবি ৩,০৬৭.০১ কোটি টাকা মূলধনবিশিষ্ট ২২টি মেয়াদি মিউচুয়াল ফান্ড এবং ১,৩৩৮.৩৩ কোটি টাকা মূলধনবিশিষ্ট ৩৩টি বে-মেয়াদি মিউচুয়াল ফান্ড এর দায়িত্ব পালন করেছে। এ ছাড়া, বর্তমানে আইসিবি ১,০২৫.০০ কোটি টাকার ৫টি বন্ড ইস্যুর ট্রাস্টি হিসেবে দায়িত্ব পালন করেছে।

২০১৭-১৮ অর্থবছরে আইসিবি ২৫৫.০০ কোটি টাকা মূলধনবিশিষ্ট ৮টি বে-মেয়াদি মিউচুয়াল ফান্ড-এর ট্রাস্টি হিসেবে দায়িত্ব পালনের অঙ্গীকার করেছে।

কাস্টডিয়ান হিসেবে দায়িত্ব পালন

বর্তমানে আইসিবি ২,৬৫৫.০০ কোটি টাকা মূলধনবিশিষ্ট ২২টি মেয়াদি মিউচুয়াল ফান্ড এবং ১,১৯৫.৫০ কোটি টাকা মূলধনবিশিষ্ট ২৮টি বে-মেয়াদি মিউচুয়াল ফান্ড এর কাস্টডিয়ান হিসেবে দায়িত্ব পালন করছে।

২০১৭-১৮ অর্থবছরে আইসিবি ১২০.০০ কোটি টাকা মূলধনবিশিষ্ট ৪টি বে-মেয়াদি মিউচুয়াল ফান্ড-এর কাস্টডিয়ান হিসেবে দায়িত্ব পালনের অঙ্গীকার করেছে।

ইউনিট ফান্ড, মিউচুয়াল ফান্ড সার্টিফিকেটের বিপরীতে অগ্রিম স্কিম

আইসিবি ইউনিট/মিউচুয়াল ফান্ডসমূহ, আইসিবি এএমসিএল ইউনিট ফান্ডসমূহ এবং বাংলাদেশ ফান্ড সার্টিফিকেটের বিপরীতে এ স্কিমের অধীনে অগ্রিম প্রদান করা হয়। ২০১৭-১৮ অর্থবছরে এ স্কিমের অধীনে ১৮.১২ কোটি টাকা অগ্রিম প্রদান করা হয়েছে যা পূর্ববর্তী অর্থবছরে ছিল ১৬.৪৪ কোটি টাকা। ৩০ জুন ২০১৮ তারিখ পর্যন্ত ক্রমপুঞ্জিত ঋণ বিতরণের পরিমাণ ১৪৮.৩৬ কোটি টাকা এবং উক্ত তারিখে প্রদত্ত অগ্রিমের নিট স্থিতি দাঁড়িয়েছে ৩৩.৫২ কোটি টাকা। ৩০ জুন ২০১৮ পর্যন্ত প্রদত্ত অগ্রিমের ১২৫.৯৫ কোটি টাকা আদায় হয়েছে।

আদায় ও পুনর্বাসন কার্যক্রম

অন্যান্য বছরের ন্যায় আলোচ্য অর্থবছরেও আইসিবি অর্থাযিত বিভিন্ন প্রকল্প হতে মেয়াদোত্তীর্ণ বকেয়া আদায়ের ক্ষেত্রে সর্বাঙ্গিক প্রচেষ্টা অব্যাহত রাখা হয়। সিকিউরিটিজে বিনিয়োগের উপর প্রাপ্য অনাদায়ী লভ্যাংশ/সুদ ও বিভিন্ন খাতে পাওনা ফি এবং কমিশন আদায়ের পাশাপাশি আলোচ্য অর্থবছরেও প্রকল্প ঋণ বিশেষত অবলোপনকৃত ঋণ আদায়ের উপর অধিকতর গুরুত্ব আরোপ করা হয়। ঋণ আদায় কার্যক্রম অধিকতর জোরদার করার জন্য কর্পোরেশনের উচ্চ পর্যায়ের কর্মকর্তাদের সমন্বয়ে গঠিত ঋণ আদায় অগ্রগতি সংক্রান্ত রিভিউ ও মনিটরিং কমিটি প্রযোজ্য নীতিমালা অনুযায়ী ঋণ আদায়ের অগ্রগতি তদারকি করে। এ ছাড়া, মেয়াদোত্তীর্ণ বকেয়া আদায়ের লক্ষ্যে সংশ্লিষ্ট উর্ধ্বতন কর্মকর্তাগণ কোম্পানি/উদ্যোক্তাগণের সাথে সার্বক্ষণিক যোগাযোগ রক্ষা করে এবং আদায় কার্যক্রম সফল করার জন্য নিরলস প্রচেষ্টা অব্যাহত রাখে।

লভ্যাংশ, ডিবেঞ্চরের সুদ এবং অন্যান্য আদায়

আলোচ্য অর্থবছরে আইসিবির বিভিন্ন স্কিমে সর্বমোট ৮৪১.৮১ কোটি টাকা আদায় হয়েছে যা গত অর্থবছরের ৮০৮.৯৮ কোটি টাকার তুলনায় ৪.০৬ শতাংশ বেশি। বিগত কয়েক বছরে কর্পোরেশনের সংশ্লিষ্ট সকলের সম্মিলিত প্রচেষ্টার ফলে বকেয়া পাওনার স্থিতি অনেকাংশে হ্রাস পেয়েছে।

সেতু ঋণ আদায়

২০১৭-১৮ অর্থবছরে সেতু ঋণ আদায় (মূলত অবলোপনকৃত প্রকল্প ঋণ হতে) হয়েছে ১.১৩ কোটি টাকা, যেখানে ২০১৬-১৭ অর্থবছরে আদায় হয়েছিল ১.১৯ কোটি টাকা।

প্রকল্প পুনর্বাসন

সরকারি নীতিমালার আলোকে নিষ্ক্রিয়/ব্লগ্ন প্রকল্প পুনর্বাসনে আইসিবি ২০১৭-১৮ অর্থবছরে বিভিন্ন উদ্যোগ গ্রহণ করেছে। আলোচ্য অর্থবছরে নিষ্ক্রিয়/ব্লগ্ন প্রকল্পসহ ৫.৪২ কোটি টাকা পরিশোধ করে ৪টি কোম্পানি ঋণ হিসাব নিষ্পত্তি করেছে। ২০১৬-১৭ অর্থবছরে ৯টি কোম্পানি আইসিবির সমুদয় পাওনা হিসেবে ৫৪.৫৬ কোটি টাকা পরিশোধ করে ঋণ হিসাব নিষ্পত্তি করেছিল।

আইনগত ব্যবস্থা

যে সকল খেলাপি ঋণগ্রহীতা বারবার তাগাদা দেয়া সত্ত্বেও ঋণ পরিশোধ করেননি আইসিবি তাদের বিরুদ্ধে “অর্থঋণ আদালত আইন ২০০৩” (৩০ মার্চ ২০০৪ পর্যন্ত সংশোধিত) এর আওতায় আইনগত ব্যবস্থা গ্রহণ করে। অর্থঋণ আদালত আইন, ২০০৩ এর আওতায় দায়েরকৃত মামলাসমূহের মধ্য হতে এ পর্যন্ত দায়দেনা পরিশোধের প্রেক্ষিতে ১১১টি মামলা নিষ্পত্তি হয়েছে এবং ইতঃপূর্বে দায়েরকৃত ২১টি মামলা কোম্পানি কর্তৃক দেনা পরিশোধের ভিত্তিতে প্রত্যাহার করা হয়েছে।

মার্চেন্টাইজিং কার্যক্রম

আইসিবির মৌলিক কার্যক্রমের মধ্যে মার্চেন্টাইজিং অন্যতম। মার্চেন্টাইজিং কার্যক্রম তথা মিউচুয়াল ফান্ড, ইউনিট ফান্ড এবং বিও/বিনিয়োগ হিসাব ব্যবস্থাপনার মাধ্যমে আইসিবি আলোচ্য অর্থবছরেও পুঁজিবাজারে গুরুত্বপূর্ণ অবদান রেখেছে।

ক্যাপিটাল মার্কেট ডেভেলপমেন্ট প্রোগ্রাম (সিএমডিপি) এর আওতায় গঠিত আইসিবির দুটি সাবসিডিয়ারি কোম্পানি : আইসিবি ক্যাপিটাল ম্যানেজমেন্ট লিঃ এবং আইসিবি অ্যাসেট ম্যানেজমেন্ট কোম্পানি লিঃ যথাক্রমে মার্চেন্ট ব্যাংকিং এবং মিউচুয়াল ফান্ড ব্যবস্থাপনা কার্যক্রম পরিচালনার জন্য ১ জুলাই ২০০২ তারিখ হতে স্ব স্ব ব্যবসা শুরু করে। সিএমডিপি কর্মসূচীর আওতায় আইসিবি মার্চেন্ট ব্যাংকিং ও মিউচুয়াল ফান্ড ব্যবস্থাপনার নতুন কার্যক্রম বন্ধ রেখেছে। তবে সাবসিডিয়ারি কোম্পানিসমূহ কার্যক্রম শুরু করার পূর্বের ইনভেস্টরস্ স্কিম, ইউনিট ফান্ড পরিচালন কার্যক্রম আইসিবির ব্যবস্থায়ীনে অব্যাহত রয়েছে।

মিউচুয়াল ফান্ড

আইসিবি বাংলাদেশে মিউচুয়াল ফান্ড ইন্ডাস্ট্রি প্রবর্তনে পথিকৃত এর ভূমিকা পালন করে। ২৫ এপ্রিল ১৯৮০ তারিখে দেশের প্রথম মেয়াদি মিউচুয়াল ফান্ড “প্রথম আইসিবি মিউচুয়াল ফান্ড” বাজারজাত করা হয়। এরপর থেকে বছর পরিক্রমায় ১৯৯৬ সাল পর্যন্ত আইসিবি সর্বমোট ১৭.৫০ কোটি টাকা (যা বর্তমানে ১৭.৭৫ কোটি টাকা) মূলধন সম্বলিত ৮টি মিউচুয়াল ফান্ড বাজারজাত করে। সন্তোষজনক লভ্যাংশ প্রদান এবং শক্তিশালী ও বিচক্ষণ পোর্টফোলিও ব্যবস্থাপনার ফলে আইসিবি মিউচুয়াল ফান্ডসমূহ বিনিয়োগকারীদের নিকট অপেক্ষাকৃত নিরাপদ বিনিয়োগ মাধ্যম হিসেবে সমাদৃত হয়েছে।

আইসিবি পরিচালিত আটটি মিউচুয়াল ফান্ড (১ম হতে ৮ম) বিএসইসি এর নির্দেশনা এবং আইসিবি এর পরিচালনা বোর্ডের সিদ্ধান্ত মোতাবেক মেয়াদি থেকে বে-মেয়াদি মিউচুয়াল ফান্ডে রূপান্তরিত হয়েছে। রূপান্তরিত বে-মেয়াদি মিউচুয়াল ফান্ডসমূহের অ্যাসেট ম্যানেজার হিসেবে আইসিবি অ্যাসেট ম্যানেজমেন্ট কোম্পানি লিঃ এবং ফান্ডসমূহের ট্রাস্টি ও কাস্টডিয়ান হিসেবে আইসিবি দায়িত্ব পালন করছে।

ইউনিট ফান্ড

আইসিবি ইউনিট ফান্ড (একটি বে-মেয়াদি মিউচুয়াল ফান্ড) ১০ এপ্রিল ১৯৮১ তারিখে বাজারজাত শুরু করে। ১ জুলাই ২০০২ থেকে আইসিবি অ্যাসেট ম্যানেজমেন্ট কোম্পানি লিঃ এর ব্যবসায়িক কার্যক্রম শুরুর প্রেক্ষিতে আইসিবি ক্রমপুঞ্জিত বিনিয়োগ পরিকল্পনার (সিআইপি) আওতায় সার্টিফিকেট ইস্যু ব্যতীত ইউনিট সার্টিফিকেট বিক্রয় বন্ধ রেখেছে। তবে বিদ্যমান ইউনিট ফান্ড আইসিবির ব্যবস্থাপনায় পরিচালিত হচ্ছে।

২০১৭-১৮ অর্থবছরে ২৪.৩৫ কোটি টাকার ৮,৮০,৪০০টি ইউনিট পুনঃক্রয় করা হয় এবং সিআইপি এর আওতায় নগদ লভ্যাংশ প্রদানের পরিবর্তে ২০১.৬০ কোটি টাকার ৭৯,০৫,৭৮৩টি ইউনিট ইস্যু করা হয়েছে। ৩০ জুন ২০১৮ তারিখে ক্রমপুঞ্জিত নিট ১,২৯৯.২৯ কোটি টাকার ৮,২০,৭০,৬০১টি ইউনিট ইস্যুকৃত রয়েছে। ৩০ জুন ২০১৮ তারিখে ইউনিট সার্টিফিকেটধারীর সংখ্যা ছিল ২৯,০৮৫ জন যাদের মধ্যে ক্ষুদ্র ও মাঝারি সঞ্চয়কারী সংখ্যা বেশি।

২০১৭-১৮ অর্থবছরে আইসিবি ইউনিট ফান্ডের পোর্টফোলিওতে ১৭৫.০২ কোটি টাকা বিনিয়োগ করা হয়েছে। ৩০ জুন ২০১৮ তারিখে ইউনিট ফান্ডের পোর্টফোলিওতে নিট বিনিয়োগের পরিমাণ দাঁড়ায় ২,৮১২.৮২ কোটি টাকা যার বাজারমূল্য ছিল ৪,৭২২.৪৫ কোটি টাকা।

২০১৭-১৮ অর্থবছরে লভ্যাংশ ও ডিবেঞ্চারের উপর সুদ আয়, মূলধনী মুনাফা, ব্যাংক আমানতের উপর সুদ, প্রিমিয়াম আয় ইত্যাদি খাত হতে ফান্ডের মোট ৪৩৫.৪৩ কোটি টাকা আয় হয়েছে। এ আয় হতে ব্যবস্থাপনা ফি, কমিশন, কাস্টডিয়ান ফি, ব্রোকারেজ এবং অন্যান্য খাতে মোট ৫০.১৪ কোটি টাকা ব্যয় বাদ দেয়ার পর ফান্ডের নিট আয়ের পরিমাণ দাঁড়ায় ৩৮৫.২৯ কোটি টাকা। পূর্ববর্তী অর্থবছরের অবনতিত মুনাফা ৬০৩.৮৯ কোটি টাকা যোগ করার পর এ ফান্ডের নিট বন্টনযোগ্য মুনাফার পরিমাণ দাঁড়ায় ৮৯৮.১৮ কোটি টাকা। ২০১৭-১৮ অর্থবছরে এ ফান্ড ইউনিট প্রতি ৪০.০০ টাকা হারে লভ্যাংশ ঘোষণা করেছে যা ২০১৬-১৭ অর্থবছরে ঘোষিত লভ্যাংশ ৪৫.০০ টাকার তুলনায় ১২.৫০ শতাংশ কম।

ইনভেস্টরস্ স্কিম

পুঁজিবাজার উন্নয়ন এবং বিনিয়োগক্ষেত্র সম্প্রসারণের লক্ষ্যে আইসিবি প্রতিষ্ঠার অব্যবহিত পরেই ১৯৭৭ সালে চালু হয় আইসিবি ইনভেস্টরস্ স্কিম। কৌশলগত কারণে আইসিবি নতুন বিনিয়োগ হিসাব খোলা বন্ধ রাখলেও আইসিবির সাবসিডিয়ারি কোম্পানি আইসিএমএল ১ জুলাই ২০০২ তারিখ হতে বিনিয়োগ হিসাব খোলা ও পরিচালনা করে আসছে। সে প্রেক্ষিতে আইসিবি তার বিদ্যমান বিনিয়োগ হিসাবসমূহ

পরিচালনা অব্যাহত রেখেছে। আইসিবির প্রধান কার্যালয় ছাড়াও ঢাকার স্থানীয় কার্যালয়, চট্টগ্রাম, রাজশাহী, খুলনা, বরিশাল, সিলেট এবং বগুড়ায় অবস্থিত ৭টি শাখা অফিসের মাধ্যমে বিনিয়োগ হিসাবসমূহ পরিচালিত হচ্ছে। ৩০ জুন ২০১৮ তারিখে এই স্কিমের অধীন হিসাবের সংখ্যা ৩৮,৬৬০।

আইসিবির ইনভেস্টরস্ স্কিমের আওতায় পরিচালিত বিনিয়োগ হিসাবসমূহে বিএসইসি এর বিধি অনুযায়ী মার্জিন ঋণ প্রদান করা হয়। এক্ষেত্রে বিনিয়োগ নিরাপত্তা, সিকিউটির মৌলিক বিষয়, সিকিউরিটির তারল্য, যুক্তিসঙ্গত আয়, মূলধন প্রবৃদ্ধি, ঝুঁকির উপাদানসমূহ এবং করারোপের প্রভাব বিবেচনা করা হয়।

২০১১-১২ অর্থবছরে সরকার ঘোষিত বিশেষ স্কিমের আওতায় ক্ষতিগ্রস্ত ক্ষুদ্র বিনিয়োগকারীদের জন্য আইসিবি সুদ মওকুফ কার্যক্রম অব্যাহত রেখে ২০১৫-১৬ অর্থবছরে কতিপয় শর্ত সাপেক্ষে পুনরায় সুদ মওকুফ সুবিধা প্রদান করে যার মেয়াদ ৩০ জুন ২০১৭ তারিখে উত্তীর্ণ হয়। পরবর্তীতে বিনিয়োগকারীদের আবেদন এবং পুঁজিবাজার উন্নয়নের স্বার্থে উক্ত সুদ মওকুফ সুবিধার অতিরিক্ত হিসেবে শর্তসমূহ বজায় রেখে সুদ মওকুফ সুবিধা গ্রহণের সময়সীমা বর্ধন করা হয় যা অদ্যাবধি চলমান রয়েছে।

আইসিবি প্রধান কার্যালয় এবং এর ৭টি শাখা কার্যালয়ে ৩০ জুন ২০১৮ তারিখে উক্ত মওকুফ সুবিধার আওতাভুক্ত বিনিয়োগ হিসাবধারীর সংখ্যা মোট ৫১৬২ জন এবং তাদের সুদ মওকুফ সুবিধা কার্যকর হলে মোট ১৮২.৩৪ কোটি টাকা প্রয়োজন হবে। সুদ মওকুফ সুবিধার আওতায় আইসিবি প্রধান কার্যালয় এবং এর ৭টি শাখা কার্যালয়ে ৩০ জুন ২০১৮ তারিখ পর্যন্ত মোট ৯৯৬ জন বিনিয়োগ হিসাবধারী মওকুফতব্য অর্থের ৫ শতাংশ বাবদ ১.৬২ কোটি টাকা জমা প্রদানপূর্বক সুদ মওকুফ সুবিধা গ্রহণের আবেদনের প্রেক্ষিতে মোট ৩১.৪৭ কোটি টাকা সুদ মওকুফ সুবিধা কার্যকর করা হয়েছে।

ইনভেস্টরস্ স্কিমের অধীনে আলোচ্য অর্থবছরে সিকিউরিটিজের লেনদেন গত অর্থবছরের তুলনায় হ্রাস পেয়েছে। ২০১৭-১৮ অর্থবছরে এ স্কিমের অধীনে ৩৭১.৮৮ কোটি টাকার সিকিউরিটিজ লেনদেন হয়েছে। উক্ত লেনদেনের মধ্যে সেকেন্ডারি মার্কেটে লেনদেনের পরিমাণ ছিল ৩৭০.৭৬ কোটি টাকা এবং প্রাইমারি মার্কেটে বিনিয়োগের পরিমাণ ছিল ১.৪২ কোটি টাকা। ২০১৬-১৭ অর্থবছরে ইনভেস্টরস্ স্কিমের অধীনে ৪০৯.৬৩ কোটি টাকার সিকিউরিটিজ লেনদেন হয়েছিল যার মধ্যে সেকেন্ডারি মার্কেটে লেনদেনের পরিমাণ ছিল ৪০৬.৯৮ কোটি টাকা এবং প্রাইমারি মার্কেটে বিনিয়োগের পরিমাণ ছিল ৬.৬৫ কোটি টাকা।

এ ছাড়া, পুঁজিবাজারে ক্ষতিগ্রস্ত ক্ষুদ্র বিনিয়োগকারীদের সহায়তা প্রদান এবং চাহিদা সৃষ্টির মাধ্যমে পুঁজিবাজারকে শক্তিশালী করার লক্ষ্যে সরকার কর্তৃক একটি বিশেষ তহবিল “পুঁজিবাজারে ক্ষতিগ্রস্ত ক্ষুদ্র বিনিয়োগকারীদের সহায়তা তহবিল” নামে ৯০০.০০ কোটি টাকার একটি পৃথক তহবিল গঠন করা হয়েছে। আলোচ্য তহবিলের ব্যবস্থাপনার দায়িত্ব আইসিবি-কে প্রদান করা হয়েছে। সরকার কর্তৃক অনুমোদিত নীতিমালার ভিত্তিতে ক্ষতিগ্রস্ত বিনিয়োগকারীদের সহায়তা করার লক্ষ্যে আইসিবি মার্চেন্ট ব্যাংক এবং স্টক ব্রোকারদের মধ্যে ঋণ প্রদান করে থাকে।

ইক্যুইটি অ্যান্ড অন্ট্রাপ্র্যানারশীপ ফান্ড (ইইএফ)

ঝুঁকিপূর্ণ অথচ সম্ভাবনাময় কৃষিভিত্তিক ও তথ্য প্রযুক্তি খাতের শিল্পকে সহায়তাকরণের উদ্দেশ্যে ২০০০-০১ অর্থবছরে বাজেট বরাদ্দের মধ্য দিয়ে বাংলাদেশ ব্যাংক এর তত্ত্বাবধানে ইক্যুইটি ডেভেলপমেন্ট ফান্ড (ইডিএফ) এর যাত্রা শুরু হয়। পরবর্তীতে এ তহবিলের নাম পরিবর্তন করে ইক্যুইটি অ্যান্ড অন্ট্রাপ্র্যানারশীপ ফান্ড (ইইএফ) করা হয়। খাদ্য প্রক্রিয়াজাতকরণ, কৃষিভিত্তিক শিল্প ও আইসিটি খাতে বিনিয়োগের মাধ্যমে এসব খাতের উন্নয়ন এবং কর্মসংস্থান সৃষ্টি তথা দেশের আর্থ সামাজিক উন্নয়ন ইইএফ এর মূল লক্ষ্য। প্রারম্ভিক পর্যায়ে বাংলাদেশ ব্যাংকের উপর ফান্ডটির ব্যবস্থাপনার দায়িত্ব অর্পণ করা হয়। পরবর্তীতে ১ জুন ২০০৯ তারিখে বাংলাদেশ ব্যাংক ও আইসিবির মধ্যে একটি সাব-এজেন্সি চুক্তি স্বাক্ষরের মাধ্যমে উক্ত ফান্ডের অপারেশনাল কাজের ব্যবস্থাপনা আইসিবির উপর অর্পিত হয়।

মঞ্জুরি

আইসিবি ২০১৭-১৮ অর্থবছরে ইইএফ ফান্ড হতে কৃষি এবং আইসিটি খাতে কোন মঞ্জুরি প্রদান করেনি যদিও গত অর্থবছরে সর্বমোট ১৪৮টি প্রকল্পে মঞ্জুরি ছিল ২৬২.৫৬ কোটি টাকা। ৩০ জুন ২০১৮ তারিখ পর্যন্ত বাংলাদেশ ব্যাংক ও আইসিবি সম্মিলিতভাবে কৃষি খাতে ১,৯২৩টি এবং আইসিটি খাতে ১৪০টি সহ সর্বমোট ২,০৬৩টি প্রকল্পে ৩,৬৭৫.৬৮ কোটি টাকা (কৃষি খাতে ৩,৪৫৭.৬৬ কোটি ও আইসিটি খাতে ২১৮.০২ কোটি টাকা) মঞ্জুর করেছে যার মধ্যে বাংলাদেশ ব্যাংক ৬৩৭.৮১ কোটি টাকা (কৃষি খাতে ৫৭৮.৩০ কোটি ও আইসিটি খাতে ৫৯.৫১ কোটি টাকা) এবং আইসিবি ৩,০৩৭.৮৭ কোটি টাকা (কৃষি খাতে ২,৮৭৯.৩৬ কোটি ও আইসিটি খাতে ১৫৮.৫১ কোটি টাকা) মঞ্জুর করেছে।

বিতরণ

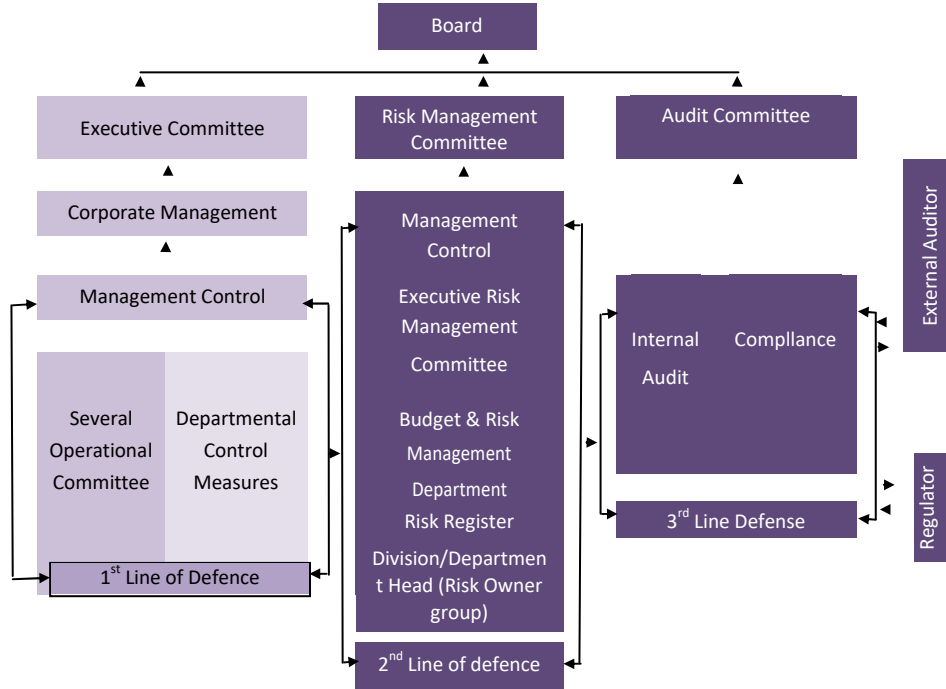
২০১৭-১৮ অর্থবছরে ইইএফ ফান্ড হতে কৃষি খাতে নতুন ৪৩টি এবং আইসিটি খাতে নতুন ১১টি অর্থাৎ, সর্বমোট ৫৪টি নতুন প্রকল্পসহ পূর্ববর্তী প্রকল্পসমূহ সহকারে মোট ১৩৮টি (কৃষি খাতভুক্ত ১২০টি ও আইসিটি খাতভুক্ত ১৮টি) প্রকল্পে সর্বমোট ৯১.৮৪ কোটি টাকা (কৃষি খাতে ৭৫.৫৯ কোটি টাকা ও আইসিটি খাতে ১৬.২৫ কোটি টাকা) বিতরণ করেছে, যা গত অর্থবছরে সর্বমোট ২২৭টি প্রকল্পে (নতুন প্রকল্প ৯৮টি) ছিল ১৩০.৪৫ কোটি টাকা (কৃষি খাতে ১১৯.২৪ কোটি ও আইসিটি খাতে ১১.২১ কোটি টাকা)। ৩০ জুন ২০১৮ তারিখ পর্যন্ত বাংলাদেশ ব্যাংক ও আইসিবি সম্মিলিতভাবে কৃষি খাতে ৮৮৮টি এবং আইসিটি খাতে ১০১টি সহ সর্বমোট ৯৮৯টি প্রকল্পে ১,৫২৬.৬৩ কোটি টাকা (কৃষি খাতে ১,৪০০.৪০ কোটি ও আইসিটি খাতে ১২৬.২৩ কোটি টাকা) বিতরণ করেছে। যার মধ্যে বাংলাদেশ ব্যাংক ৫২৭.৩৯ কোটি টাকা (কৃষি খাতে ৪৮২.৫৩ কোটি ও আইসিটি খাতে ৪৪.৮৬ কোটি টাকা) এবং আইসিবি ৯৯৯.২৪ কোটি টাকা (কৃষি খাতে ৯১৭.৮৭ কোটি ও আইসিটি খাতে ৮১.৩৭ কোটি টাকা) বিতরণ করেছে। এ পর্যন্ত কৃষি, মৎস্য ও দুগ্ধ খাতে সর্বমোট ৮৮৮টি প্রকল্পে ১,৪০০.৪০ কোটি টাকা ইইএফ এর অর্থ বিতরণ করা হয়েছে, যার মধ্যে সর্বোচ্চ মৎস্য খাতে ৫৩২টি প্রকল্পে ৬০২.২৪ কোটি টাকা (মোটের তুলনায় ৪৩ শতাংশ) এবং দুগ্ধ খাতে ১৭৪টি প্রকল্পে ১৮৫.৩০ কোটি টাকা (মোটের তুলনায় ১৩.২৩ শতাংশ) বিতরণ করা হয়েছে। ফলে মোট বিতরণকৃত অর্থের ৫৬.২৩ শতাংশ মৎস্য ও দুগ্ধ খাতে বিতরণ করা হয়েছে। উল্লেখ্য যে, ২০১৩ সাল হতে দুগ্ধ খাতে বিতরণ শুরু হয়েছে।

রিস্ক ম্যানেজমেন্ট এবং অভ্যন্তরীণ নিয়ন্ত্রণ

আইসিবির একটি শক্তিশালী রিস্ক ম্যানেজমেন্ট কমিটি রয়েছে, যার সভাপতির দায়িত্বে রয়েছেন উপ-ব্যবস্থাপনা পরিচালক এবং অন্যান্যের মধ্যে বাজেট এন্ড রিস্ক ম্যানেজমেন্ট ডিপার্টমেন্টের প্রধান সদস্য সচিব হিসেবে দায়িত্ব পালন করছে। রিস্ক ম্যানেজমেন্ট কমিটির অত্যাবশ্যকীয় কার্যাবলীসমূহ নিম্নরূপ:

- রিস্ক প্রোফাইল চিহ্নিতকরণ, তদারকিকরণ এবং পরিমাপকরণ ;
- ঝুঁকি ব্যবস্থাপনা, পরিপালন এবং অভ্যন্তরীণ নিয়ন্ত্রণ পরিচালন এবং কার্যকারীতা সম্পর্কে কর্তৃপক্ষকে সুপারিশ প্রদান ;
- কর্পোরেশনের প্রকৃত ঝুঁকিসমূহ নিরসনের লক্ষ্যে কৌশলগত পরিকল্পনাসমূহ পর্যালোচনাকরণ ;
- ঝুঁকি সচেতনতা সংস্কৃতি গড়ে তোলা ।

নির্বাহী পর্যায়ে বিভিন্ন ব্যবস্থাপনা কমিটির (যেমন : পোর্টফোলিও ম্যানেজমেন্ট কমিটি, প্রজেক্ট অ্যাপ্রাইজাল কমিটি, অ্যাসেট লায়াবিলিটি ম্যানেজমেন্ট কমিটি, বাজেট ব্যবস্থাপনা কমিটি, কোয়ালিটি কন্ট্রোল কমিটি, কস্ট কন্ট্রোল এন্ড কস্ট রিডাকশন কমিটি, ম্যানেজমেন্ট কো-অর্ডিনেশন কমিটি) সহায়তায় রিস্ক ম্যানেজমেন্ট কমিটি কর্তৃক রিস্কসমূহ পর্যালোচনা করা হয়ে থাকে। আইসিবির ঝুঁকি ব্যবস্থাপনা অবকাঠামো নিম্নবর্ণিত তিন ধাপের প্রতিরক্ষামূলক মডেল দ্বারা উপস্থাপন করা যেতে পারে :



মানব সম্পদ রূপায়ন

মানব সম্পদ পরিকল্পনা

আইসিবি মুনাফা সর্বোচ্চকরণ ও দক্ষতা বৃদ্ধিকল্পে মানবসম্পদ পরিকল্পনাকে একটি হাতিয়ার হিসেবে বিবেচনা করে। মানবসম্পদ মূল্য, বাজেট নিয়ন্ত্রণ, দক্ষ নিরসন কর্মী সঙ্গঠিত, ব্যয় নিয়ন্ত্রণ, কর্মদক্ষতা উন্নয়ন, টেকসই ব্যবসা, কর্পোরেট ভাবমূর্তি এবং নিয়ম ও বিধিমালা ইত্যাদি বিষয়সমূহ বিবেচনাপূর্বক কর্পোরেশন মানবসম্পদ পরিকল্পনা প্রণয়ন করে যার মধ্যে নিম্নোক্ত উপাদানসমূহ অন্তর্ভুক্ত থাকে :

- ▶ কার্যাবলী বিশ্লেষণ
- ▶ কার্যাবলী রূপরেখা
- ▶ উত্তরাধিকার পরিকল্পনা
- ▶ নিয়োগ
- ▶ নির্বাচন
- ▶ প্রশিক্ষণ এবং উন্নয়ন
- ▶ প্রেরণা
- ▶ কর্মদক্ষতা মূল্যায়ন
- ▶ কর্মী অধিকার স্থাপন এবং বজায় রাখা

নিয়োগ ও জনবল

আইসিবির রয়েছে সম্পূর্ণ স্বচ্ছ ও আধুনিক নিয়োগ পদ্ধতি যা সুষ্ঠু প্রক্রিয়ায় বাস্তবায়িত হয়। সরাসরি নিয়োগের ক্ষেত্রে মেধাকে সর্বোচ্চ অগ্রাধিকার দেয়া হয়। পর্যালোচনাধীন বছরে কর্পোরেশনের কার্যক্রম সুষ্ঠুভাবে সম্পাদন এবং গতিশীলতা আনয়নের লক্ষ্যে ০১ জন কর্মকর্তা ও ০২ জন কর্মচারীকে নিয়োগ প্রদান করা হয়েছে। ৩০ জুন ২০১৮ তারিখে কর্পোরেশনের মোট কর্মীর সংখ্যা ৫৯০ জন যা পূর্ববর্তী অর্থবছরের একই তারিখ ছিল ৬০৩ জন। ৫৯০ জনের মধ্যে কর্মকর্তা ৩৯৮ জন এবং কর্মচারী ১৯২ জন। মোট জনবলের মধ্যে ৯১ জন নারী যা মোট জনবলের ১৫.৪২ শতাংশ, তন্মধ্যে ৬৮ জন কর্মকর্তা পর্যায়ে কর্মরত।

উন্নয়ন ও প্রশিক্ষণ

প্রশিক্ষণ হচ্ছে মানব সম্পদ উন্নয়নের পরীক্ষিত হাতিয়ার। নিত্য নতুন ধারণা ও প্রযুক্তির ক্ষেত্রে প্রতিযোগিতামূলক বিশ্বায়নের এ যুগে টিকে থাকতে হলে প্রশিক্ষিত মানব সম্পদের গুরুত্ব অপরিসীম। সারা বছর ধরে ধারাবাহিকভাবে প্রশিক্ষণের মাধ্যমে কর্মচারীদের জ্ঞান, কর্মদক্ষতা ও পেশাগত দক্ষতা বৃদ্ধি ও উন্নয়নই কর্পোরেশনের মূল উদ্দেশ্য।

স্থানীয় ও আন্তর্জাতিক প্রশিক্ষণ

মানব সম্পদ উন্নয়ন কর্মসূচীর আওতায় আইসিবি স্থানীয়ভাবে প্রশিক্ষণের মাধ্যমে কর্মীদের কর্মদক্ষতা এবং পেশাগত যোগ্যতা বৃদ্ধির প্রচেষ্টা অব্যাহত রেখেছে। ২০১৭-১৮ অর্থবছরে কর্পোরেশন কর্মীদের স্থানীয় প্রশিক্ষণের জন্য ১০০.০০ লক্ষ টাকা বাজেট বরাদ্দ রাখে। কর্পোরেশনের সকল পর্যায়ের কর্মীদের দক্ষ মানবসম্পদ হিসেবে গড়ে তোলার লক্ষ্যে ‘আইসিবি প্রশিক্ষণ কেন্দ্র’ এর মাধ্যমে প্রশিক্ষণ প্রদান করা হচ্ছে। ‘আইসিবি প্রশিক্ষণ কেন্দ্র’ থেকে ২০১৭-১৮ অর্থবছরে ২৬টি বিষয়ের উপর মোট ৯৩৫ জন কর্মীকে প্রশিক্ষণ প্রদান করা হয়েছে। এ ছাড়া কর্মচারীগণ BIBM, BIM, NAPD, ICSB, IDCOL, INTIMATE, DSE, PIFM, IPM, BICM, FinExcel, PFS, Yoga, Foundation ইত্যাদি প্রতিষ্ঠান কর্তৃক আয়োজিত প্রশিক্ষণ কোর্স/কর্মশালায় অংশগ্রহণ করে থাকেন। কর্পোরেশনের ব্যবস্থাপনা কর্তৃপক্ষ আন্তর্জাতিক প্রশিক্ষণের উপর বিশেষ গুরুত্ব আরোপ করেছে। আলোচ্য অর্থবছরে কর্পোরেশন কর্মীদের আন্তর্জাতিক প্রশিক্ষণের জন্য ২০০.০০ লক্ষ টাকা বাজেট বরাদ্দ রাখে। ২০১৭-১৮ অর্থবছরে কর্পোরেশন হতে মোট ২৫ জন কর্মকর্তাকে আন্তর্জাতিক প্রশিক্ষণ প্রদান করা হয়েছে।

তথ্য ও যোগাযোগ প্রযুক্তি ব্যবস্থাপনা

বর্তমান বিশ্বে উন্নয়নের অন্যতম প্রধান উপাদান হিসেবে তথ্য ও যোগাযোগ প্রযুক্তি স্বীকৃত। তথ্য ও যোগাযোগ প্রযুক্তির প্রয়োগ এবং ব্যবহার সর্বক্ষেত্রেই বৃদ্ধি পাচ্ছে। প্রযুক্তি আমাদের কাজগুলোকে আরও সহজ এবং উন্নত সেবাদানের জন্য প্রয়োজনীয় অবকাঠামো গড়তে সাহায্য করছে।

আইসিবি সরকারের সাথে প্রযুক্তি ভিত্তিক উন্নয়নের মাধ্যমে দেশকে ২০২১ সালের মধ্যে একটি মধ্যম আয়ের দেশে উন্নীত করতে “রূপকল্প ২০২১ : ডিজিটাল বাংলাদেশ” বাস্তবায়নের জন্য আইসিবি ব্যবহার নিশ্চিত করার লক্ষ্যে প্রয়োজনীয় ব্যবস্থা গ্রহণ করছে।

হার্ডওয়্যার ও সফটওয়্যার উন্নয়ন

প্রযুক্তির বিবর্তনের সাথে সাথে প্রতিনিয়ত আইসিবি বিভিন্ন ধরনের চ্যালেঞ্জের মুখোমুখি হচ্ছে। কর্পোরেশনের পরিকল্পনা অনুযায়ী প্রয়োজনীয় হার্ডওয়্যার ও সফটওয়্যার সংগ্রহের পাশাপাশি বিদ্যুৎ সাশ্রয়ী যন্ত্রপাতির মাধ্যমে সিস্টেমসমূহ উন্নততর করা হচ্ছে। এ ছাড়া, কর্পোরেশনের কর্মপরিধি উত্তরোত্তর বৃদ্ধি পাওয়ায় চাহিদা অনুসারে প্রতি বছর প্রয়োজনীয় সংখ্যক কম্পিউটার, প্রিন্টার ও অন্যান্য সামগ্রী ক্রয় করা হচ্ছে। কর্পোরেশনের অভ্যন্তরীণ নিরাপত্তা জোরদার করার জন্য গুরুত্বপূর্ণ স্থানসমূহে মোশন সেন্সর ক্যামেরা স্থাপন করা হচ্ছে। এ ছাড়া, ওয়েববেইজড কাস্টমার সাপোর্ট সার্ভিস প্রদানের জন্য বাংলাদেশ ব্যাংক এর গাইট লাইন অনুযায়ী নেটওয়ার্ক সিকিউরিটি ডিভাইস (ফায়ারওয়াল) ক্রয়পূর্বক সিস্টেমে ইনস্টল করা হয়েছে।

ইন্টারনেট সার্ভিস ও স্বয়ংক্রিয় এসএমএস/ই-মেইল সার্ভিস

যুগের চাহিদার প্রেক্ষিতে প্রধান কার্যালয়ের বিভিন্ন ডিভিশন/ডিপার্টমেন্ট ও শাখাসমূহকে ইন্টারনেট সুবিধা প্রদানের লক্ষ্যে ব্রডব্যান্ড ইন্টারনেট সংযোগ গ্রহণ করা হয়েছে। ফলে কর্পোরেশনের কর্মকর্তা-কর্মচারীগণ প্রয়োজনীয় তথ্যাদি ইন্টারনেটের মাধ্যমে অনুসন্ধান ও ডাউনলোড করতে পারছেন। এ ছাড়া, কাগজবিহীন দাপ্তরিক কর্মকান্ড পরিচালনার প্রথম ধাপ হিসেবে অফিসের সকল অভ্যন্তরীণ চিঠিপত্র সকল ডিভিশন/ডিপার্টমেন্ট ও শাখাসমূহে ই-মেইল এর মাধ্যমে পাঠানো হচ্ছে। ফলে কর্পোরেশনের কর্মকান্ডের গতিশীলতা বৃদ্ধি পাচ্ছে। কর্পোরেশনের ওয়েবসাইট www.icb.gov.bd সবসময়ই হালনাগাদ তথ্য সমৃদ্ধ। এর মাধ্যমে দেশে এবং বিদেশে অবস্থানরত আত্মহী ব্যক্তিগণ আইসিবি সম্পর্কিত সকল তথ্য সংগ্রহ করতে পারেন।

আইসিবি বর্তমানে তার সম্মানিত বিনিয়োগ হিসাবধারীগণকে হিসাব সংশ্লিষ্ট বিভিন্ন তথ্য/রিপোর্ট সরবরাহের মাধ্যমে সেবা প্রদান করে আসছে। প্রস্তুত সেবাসমূহ আরও দ্রুততার সাথে গ্রাহকদের নিকট সহজলভ্য করার প্রয়াসে ইন্টারনেট ও মোবাইল ফোন এর মাধ্যমে স্বয়ংক্রিয় এসএমএস/ইমেইল সার্ভিস চলমান রয়েছে। জনবল নিয়োগ প্রক্রিয়া দ্রুততর ও সহজ করার লক্ষ্যে অনলাইনের মাধ্যমে আবেদনপত্র গ্রহণ করার ব্যবস্থা করা হয়েছে। আবেদনকারীগণ বিভিন্ন পদে নিয়োগের জন্য ‘অনলাইন রিক্রুটমেন্ট সিস্টেম’ সফটওয়্যার এর মাধ্যমে তাদের আবেদনপত্র জমা, প্রবেশ পত্র সংগ্রহ এবং ফলাফল সংগ্রহ করতে পারছেন।

অনলাইন ইনভেস্টমেন্ট সার্ভিস

কর্পোরেশনের প্রধান কার্যালয়ে পরিচালিত বিনিয়োগ হিসাবধারীগণকে অনলাইনে সেবা প্রদানের জন্য একটি ওয়েবভিত্তিক সফটওয়্যার তৈরী করা হয়েছে। এ সেবার আওতায় হিসাবধারীগণ তাদের নির্দিষ্ট ইউজার আইডি ও পাসওয়ার্ড এর মাধ্যমে একটি ওয়েবপেইজে লগ ইন করে তাদের চাহিদা মোতাবেক আর্থিক স্থিতি, পত্রকোষ অবস্থান ও ক্রয়/বিক্রয় নিশ্চিতকরণ বিবরণী দেখতে ও ডাউনলোড করতে পারবেন। উক্ত ওয়েবপেইজ হতে হিসাবধারীগণ ক্রয়/বিক্রয় আদেশ দিতে পারবেন এবং প্রয়োজনে নির্দিষ্ট সময়ের মধ্যে সংশোধন বা বাতিল করতে পারবেন। বর্তমানে প্রধান কার্যালয়ের বিনিয়োগ হিসাবধারীগণ এ সুবিধা পাচ্ছেন এবং পর্যায়ক্রমে শাখাসমূহে পরিচালিত বিনিয়োগ হিসাবধারীগণও এ সুবিধা গ্রহণ করতে পারবেন।

কর্পোরেশনের ভবিষ্যৎ আইসিটি পরিকল্পনা

যোগোপযোগী ট্রেনিং ব্যবস্থা ও দক্ষ আইসিটি জনবল দ্বারা কর্পোরেশনের কার্যক্রমকে মোবাইল অ্যাপস ও ওয়েবভিত্তিক সফটওয়্যার এর মাধ্যমে অটোমেশন করা যাতে স্বল্প সময়ে কম খরচে সকল প্রকার আইসিটি সংক্রান্ত সেবা প্রদান যায়। এর ফলে কর্পোরেশনের কাজের গতিশীলতা আরও বৃদ্ধি পাবে। সর্বোপরি কর্পোরেশনের সার্বিক সক্ষমতা বৃদ্ধি পাবে এবং গ্রহক সেবার মান আরও উন্নত হবে। আইসিটির ভবিষ্যৎ পরিকল্পনা বাস্তবায়িত হলে নিম্নোক্ত লক্ষ্যসমূহ অর্জিত হবে:

- ▶ কর্পোরেশনের জন্য একটি দক্ষ, কার্যকর ও সিকিউরড আইসিটি ব্যবস্থা গড়ে তোলা যার মাধ্যমে সার্বিক কর্মদক্ষতা ও গ্রাহক সেবার মান বৃদ্ধি পাবে এবং সর্বোত্তম নিরাপত্তা নিশ্চিত হবে।
- ▶ সেন্টার ডাটাবেইজ সিস্টেম বাস্তবায়ন এবং বিদ্যমান ডাটাবেইজ সিস্টেমের আপডেটেড ভার্সনে মাইগ্রেশন এর ফলে সফটওয়্যার সমূহের আধুনিকায়ন করা ও এ সংক্রান্ত সেবাসমূহ দ্রুত পাওয়া সম্ভব হবে এবং ডাটাবেইজ সিস্টেমের রক্ষণাবেক্ষণ করা সহজতর হবে।
- ▶ বিদ্যমান ডেস্কটপ বেইজড সফটওয়্যারসমূহকে ওয়েববেইজড সফটওয়্যারে রূপান্তর ফলে কর্পোরেশনের কাজের সার্বিক গতিশীলতা বৃদ্ধি পাবে।
- ▶ নতুন সফটওয়্যারসমূহের টেস্টিং ব্যবস্থা বাস্তবায়ন এবং ইউজার ম্যানুয়াল ও টেকনিক্যাল ম্যানুয়াল তৈরি করার ফলে সফটওয়্যারসমূহ কার্যকরী হবে ও ভবিষ্যতে সফটওয়্যারসমূহের আপডেট করা সহজতর হবে এবং সফটওয়্যার ব্যবহারকারীগণ সহজভাবে ও দক্ষতার সহিত সফটওয়্যারসমূহ ব্যবহার করতে পারবেন।
- ▶ যৌথ উদ্যোগে ডিজাস্টার রিকভারী সাইট (ডিআরএস) গঠনের মাধ্যমে যে কোন প্রকার দুর্ঘটনা অথবা দুর্ঘটনাজনিত কারণে গ্রাহক সেবার স্বাভাবিক কর্মকাণ্ডে কোনরূপ ব্যাঘাত ঘটবে না। রাষ্ট্র মালিকানাধীন ব্যাংক ও আর্থিক প্রতিষ্ঠানসমূহের যৌথ প্রচেষ্টায় যশোরে ডিআরএস স্থাপনের কাজ চলমান রয়েছে।
- ▶ e-Service বাস্তবায়নের ফলে গ্রাহক সেবার মান উন্নত হবে। গ্রাহকগণ কম খরচে ঘরে বসেই তাদের সেবা গ্রহণ করতে পারবেন।

ডিজাস্টার রিকভারী সাইট (ডিআরএস)

কর্পোরেশনের বিপুল সংখ্যক গ্রাহক সেবাসহ যাবতীয় কর্মকাণ্ড কম্পিউটার সিস্টেমের মাধ্যমে পরিচালিত হয় বিধায় সার্ভার সিস্টেম এবং এ সিস্টেমে ব্যবহৃত সফটওয়্যার ও ডাটা অত্যন্ত মূল্যবান ও গুরুত্বপূর্ণ বলে বিবেচিত হচ্ছে। ডাটা ও সফটওয়্যারের যথাযথ ব্যাকআপ নিরাপদ স্থানে সংরক্ষণ করা হচ্ছে। কর্পোরেশনের মৌলিক গ্রাহক সেবা পুঁজিবাজার কেন্দ্রিক যা অত্যন্ত সংবেদনশীল। যে কোন প্রতিকূল পরিস্থিতিতে গ্রাহকসেবা অব্যাহত রেখে অর্জিত সুনাম ও আস্থা ধরে রাখার বিষয়টি নিশ্চিত করার লক্ষ্যে ডিজাস্টার রিকভারী সাইটের প্রয়োজন। বাংলাদেশ ব্যাংকের আইসিটি গাইডলাইন অনুসারে ডাটা সেন্টার ও ডিজাস্টার রিকভারী সাইট এর দূরত্ব কমপক্ষে ১০ কি.মি. হতে হবে। কিন্তু এককভাবে নিজস্ব জমিতে ভবন নির্মাণ ও রক্ষণাবেক্ষণ ব্যয়বহুল ও সময়সাপেক্ষ বিধায় অন্যান্য ব্যাংক ও আর্থিক প্রতিষ্ঠানের সাথে যৌথভাবে এইরূপ ডিজাস্টার রিকভারী সাইট স্থাপনের পরিকল্পনা গ্রহণ করা হয়েছে। উক্ত পরিকল্পনার আওতায় রাষ্ট্রমালিকানাধীন ব্যাংক ও আর্থিক প্রতিষ্ঠানের সাথে একটি যৌথ ডিজাস্টার রিকভারী সাইট স্থাপনের প্রস্তাব বিভিন্ন ব্যাংক ও আর্থিক প্রতিষ্ঠানের প্রতিনিধিরা সমর্থন করেছে এবং এ উদ্যোগে তারা অংশগ্রহণের আহ্বান প্রকাশ করেছে। সরকারি ব্যাংক ও আর্থিক প্রতিষ্ঠান প্রয়োজন এই ডিজাস্টার রিকভারী সাইট ব্যবহার করতে পারবে। একটি আন্তর্জাতিক পরামর্শক প্রতিষ্ঠান কর্তৃক এ সংক্রান্ত সম্ভাব্যতা যাচাইয়ের কাজ সম্পন্ন হয়েছে। সম্ভাব্যতা যাচাইয়ের প্রতিবেদন অনুযায়ী প্রকল্প বাস্তবায়নের উদ্যোগ নেয়া হয়েছে। যৌথ উদ্যোগে ডিআরএস স্থাপনের জন্য রাষ্ট্র মালিকানাধীন

ব্যাংক ও আর্থিক প্রতিষ্ঠানসমূহ থেকে ২জন করে প্রতিনিধি নিয়ে Joint Working Group গঠন করা হয়। এ সংক্রান্ত Joint Working Group এর সভায় প্রস্তাবিত DRS কোম্পানিতে বিনিয়োগের জন্য সরকারকে ২৬ শতাংশ, আইসিবিকে ১৫ শতাংশ, ৪টি রাষ্ট্রায়ত্ত্ব ব্যাংককে ১০ শতাংশ করে, বিডিবিএল, বাংলাদেশ কৃষি ব্যাংক ও সাধারণ বীমা কর্পোরেশনকে ৫ শতাংশ করে এবং সিডিবিএলকে ৪ শতাংশ শেয়ার বরাদ্দ দেওয়ার সিদ্ধান্ত গৃহীত হয়।

আর্থিক ফলাফল

মোট আয়

২০১৭-১৮ অর্থবছরে আইসিবির মোট আয়ের পরিমাণ দাঁড়িয়েছে ১,৫৩৫.৭২ কোটি টাকা যা ২০১৬-১৭ অর্থবছরের ১,৩৮৫.৭৬ কোটি টাকার তুলনায় ১০.৮২ শতাংশ বেশি। আইসিবির আয়ের প্রধান খাতগুলো হল মূলধনী মুনাফা, লভ্যাংশ আয়, সুদ আয় এবং ফিস ও কমিশন। আলোচ্য অর্থবছরে আইসিবির প্রধান প্রধান খাতসমূহের মধ্যে মূলধনী মুনাফা ব্যতীত অপরাপর সকল খাতেই বিগত অর্থবছরের তুলনায় আয় বৃদ্ধি পেয়েছে। মোট আয় ১,৫৩৫.৭২ কোটি টাকার মধ্যে মূলধনী মুনাফা বাবদ ৭৪২.৫৮ কোটি টাকা (৪৮.৩৫ শতাংশ), লভ্যাংশ বাবদ ৩৮৬.৮৩ কোটি টাকা (২৫.১৯ শতাংশ), সুদ আয় বাবদ ৩৩৮.৫০ কোটি টাকা (২২.০৪ শতাংশ), ফিস ও কমিশন বাবদ ৬৭.৬২ কোটি টাকা (৪.৪০ শতাংশ) এবং অন্যান্য উৎস হতে ০.১৯ কোটি টাকা (০.০১ শতাংশ)।

মোট ব্যয়

২০১৭-১৮ অর্থবছরে সুদ ব্যয়, সংস্থান ও করসহ আইসিবির মোট ব্যয় পূর্ববর্তী ২০১৬-১৭ অর্থবছরের ১,০১৭.৬০ কোটি টাকার তুলনায় ১৩.৮৬ শতাংশ বৃদ্ধি পেয়ে ১,১৫৮.৫৯ কোটি টাকায় দাঁড়িয়েছে।

মোট মুনাফা

২০১৭-১৮ অর্থবছরে আইসিবির প্রতিশন এবং কর পূর্ববর্তী মোট মুনাফার পরিমাণ দাঁড়িয়েছে ৫৫৩.৬১ কোটি টাকা যা ২০১৬-১৭ অর্থবছরের মোট মুনাফা ৫৩৫.৬৬ কোটি টাকার তুলনায় ৩.৩৫ শতাংশ বেশি।

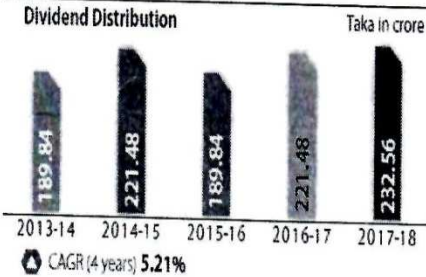
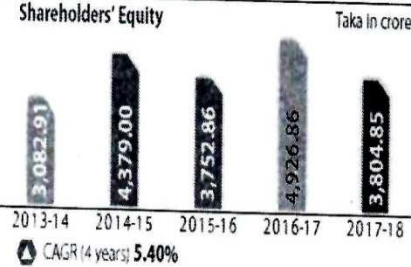
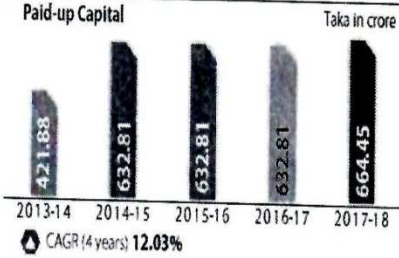
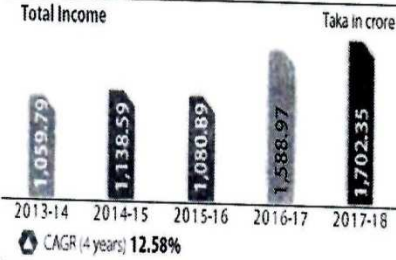
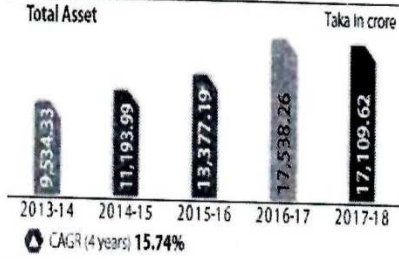
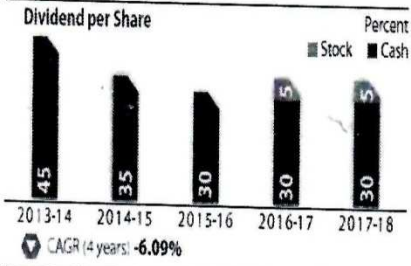
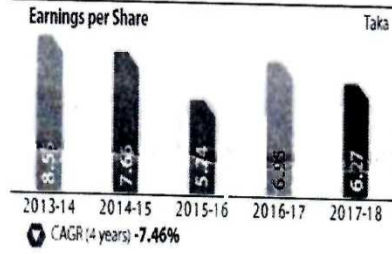
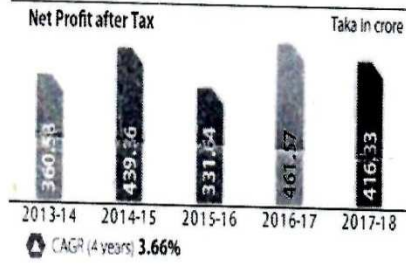
নিট মুনাফা

২০১৭-১৮ অর্থবছরে আইসিবির কর পরবর্তী নিট মুনাফার পরিমাণ দাঁড়িয়েছে ৩৭৭.১৪ কোটি টাকা যা ২০১৬-১৭ অর্থবছরের নিট মুনাফা ৩৬৮.১৭ কোটি টাকার তুলনায় ২.৪৪ শতাংশ বেশি।

লভ্যাংশ

২০১৭-১৮ অর্থবছরে পরিচালনা বোর্ড শেয়ার প্রতি ৩.০০ টাকা হারে ১৯৯.৩৪ কোটি টাকা নগদ লভ্যাংশ এবং ৫ শতাংশ স্টক লভ্যাংশ প্রদানের সুপারিশ করেছে। বিগত অর্থবছরে শেয়ার প্রতি ৩.০০ টাকা হারে ১৮৯.৮৪ কোটি টাকা নগদ লভ্যাংশ এবং ৫ শতাংশ স্টক লভ্যাংশ প্রদান করা হয়েছিল।

Key Performance Indicators (at a glance)



MABS & J Partners**A. WAHAB & CO.**

Chartered Accountants

Chartered Accountants

Investment Corporation of Bangladesh and its Subsidiaries
Consolidated Statement of Financial Position
as at 30 June 2018

	Note	Amount in Taka	
		2018	2017
Property and Assets:			
Cash and Bank Balances	4	19,482,054,818	24,188,945,318
Investments	5	115,202,817,097	121,876,776,226
Capital Investment in Other Institutions	5.2	1,013,174,599	463,174,599
Marketable Securities- at market value	5.3	106,879,730,890	114,103,690,019
Investment in Bangladesh Fund	5.4	7,309,911,608	7,309,911,608
Loans and Advances	6	24,965,120,470	18,463,927,452
Margin Loan-Secured	6.1	10,807,256,720	11,449,462,054
Unit & Mutual Fund Advance Account— Secured	6.2	335,218,857	275,175,833
Consumer Credit Scheme	6.3	1,540,014	1,884,247
Bridging Loan	6.4	4,981,582	4,981,582
Debenture Loan	6.5	21,225,208	21,225,208
Lease Receivables	6.6	981,639,940	1,042,844,964
Advance against Equity	6.7	432,875,225	422,628,188
Purchase of Debenture	6.8	2,702,418,863	1,328,461,239
Bond Purchase	6.9	6,803,815,761	1,258,294,026
Other Loans and Advances	6.10	2,874,148,300	2,658,970,111
Premises and Equipment (at cost less depreciation)	7	901,530,414	900,256,206

Other Assets	8	10,544,686,430	9,952,772,392
Total Property and Assets		171,096,209,229	175,382,677,593
Liabilities and Capital			
Liabilities			
Borrowings	9	5,471,473,655	9,060,500,000
Government Loan	9.1	791,473,655	10,500,000
Borrowings From Different Banks	9.2	4,680,000,000	9,050,000,000
Deposits	10	108,406,035,846	99,348,687,915
Deferred Interest	11	700,476	1,050,716
Other Liabilities and Provisions	12	19,169,430,732	17,703,750,497
Carried forward		133,047,640,709	126,113,989,129

MABS & J Partners
Chartered Accountants

A. WAHAB & CO.
Chartered Accountants

Investment Corporation of Bangladesh and its Subsidiaries
Consolidated Statement of Financial Position (Contd)
as at 30 June 2018

	Note	Amount in Taka	
		2018	2017
Brought forward		133,047,640,709	126,113,989,129
Non-controlling interest	17	53,624	55,593
Capital/Shareholders' Equity		38,048,514,896	49,268,632,871
paid-up Capital	13	6,644,531,250	6,328,125,000
Share Premium	14	8,437,500,000	8,437,500,000
General Reserve	15.1	6,537,277,560	5,700,940,987
Revaluation Reserve for Investment	15.2	(947,109,433)	6,597,983,772
Reserve for Future Diminution of Securities	15.3	1,048,330,231	6,352,367,355
Other Reserves	15.4	8,229,142,641	8,112,623,994
Retained Earnings	37	8,098,842,647	7,739,091,764
Total Liabilities and Capital		171,096,209,229	175,382,677,593
Off-Balance Sheet Items:			
Contingent Liabilities	16.1	300,000,000	300,000,000
Acceptances and endorsements		-	-
letter of guarantee		-	-
Irrevocable letter of credit		-	-
Bills for collection		-	-
Indemnity bond		-	-
Corporate guarantee		300,000,000	300,000,000
Other Commitments		-	-
Documentary credits and short term trade related transactions		-	-
Forward assets purchased and forward deposits placed		-	-

Un-drawn note issuance and revolving underwriting facilities	-	-
Un-drawn formal standby facilities, credit lines	-	-
Un-disbursed contracted loans and advances	-	-
Total off-Balance Sheet Items including contingent liabilities	300,000,000	300,000,000
Net Asset Value (NAV) per Share	57.26	74.15

The attached notes form an integral part of these Financial Statements and are to be read in conjunction therewith. For and on behalf of Investment Corporation of Bangladesh

Chairman

Director

Managing Director

Head of Finance & Accounts

Company Secretary

Signed in terms of our separate report of even date annexed.

MABS & J Partners
Chartered Accountants
Dhaka, 23 October, 2018.

A. Wahab & Co.
Chartered Accountants

MABS & J Partners
Chartered Accountants

A. WAHAB & CO.
Chartered Accountants

Investment Corporation of Bangladesh and its Subsidiaries
Consolidated Statement of Profit or Loss and Other Comprehensive Income For the
year ended 30 June 2018

	Note	Amount in Taka	
		2018	2017
Operating Income			
Interest Income	18	3,588,580,494	2,399,056,660
Less: Interest paid on Deposits, Borrowing, etc.	19	8,325,692,388	6,261,832,321
Net Interest Income		(4,737,111,894)	(3,862,775,661)
Dividend	20	3,733,832,919	3,535,475,087
Capital Gain	21	7,980,006,549	8,147,562,435
Fess, Commissions & Service Charges	22	1,701,656,005	1,771,032,867
Other Operating Income	23	17,401,884	35,113,130
Total Operating Income (a)		8,695,785,463	9,626,407,858
Operating Expenses			
Salary and Allowances	24	1,404,224,810	2,111,768,301
Rent, Taxes, Insurance, Electricity, etc.	25	122,373,915	108,802,130
Legal Expenses	26	5,089,054	4,698,353
Postage, Stamps, Telegram & Telephone	27	6,661,583	6,494,695
Auditors' Fees	28	551,000	538,450
Stationary, Printing, Advertisement, etc.	29	29,476,159	29,534,913
Directors' Fees & Allowances	30	6,313,200	4,392,400
Repair, Maintenance & Depreciation	31	110,409,265	96,640,707
Brokerage	32	154,403,025	219,239,179
Other Operating Expenses	33	181,819,559	152,638,345
Total Operating Expenses (b)		2,021,321,570	2,734,747,473
Operating Profit (a-b)		6,674,463,893	6,891,660,385
Add: Non-operating Income	34	2,042,379	1,467,471
Profit before Provision (c)		6,676,506,272	6,893,127,856

Provision against Loans, Advances and others	35	577,750,223	659,640,815
Provision against Other Assets		14,196,568	10,812,176
Provision against Investments		870,450,940	246,700,000
Provision against VAT		101,433,699	399,734,240
Total Provision (d)		1,563,831,430	1,316,887,231
Profit before Tax (c-d)		5,112,674,842	5,576,240,625
Income Tax Expense			
Current Tax	36.1	952,741,668	947,068,708
Deferred Tax	36.2	(3, 356, 274)	13,491,750
		949,385,394	960,560,458
Net profit after Taxation		4,163,289,448	4,615,680,167
Attributable To			
SShareholders of the Corporation		4,163,283,753	4,615,676,422
Non-controlling Interest	17.2	5,695	3,745
		4,163,289,448	4,615,680,167
Earnings Per Share (EPS)	38	6.27	6.95

The attached notes form an integral part of these Financial Statements and are to be read in conjunction therewith. For and on behalf of Investment Corporation of Bangladesh

Chairman

Director

Managing Director

Head of Finance & Accounts

Company Secretary

Signed in terms of our separate report of even date annexed.

MABS & J Partners
Chartered Accountants
Dhaka, 23 October, 2018.

A. Wahab & Co.
Chartered Accountants

Investment Corporation of Bangladesh and its Subsidiaries
Consolidated Statement of Changes in Equity
For the year ended 30 June 2018

Amount in Taka

Particulars	Paid up share capital	Share Premium	General Reserve	Revaluation Reserve for investment	Reserve for Future Diminution of Securities	Other Reserves	Retained Earnings	Non Controlling Interest	Total
Balance at 01 July 2017	6,328,125,000	8,437,500,000	5,700,940,987	6,597,983,772	6,352,367,355	8,112,623,994	7,355,254,455	55,593	48,884,851,157
Prior year error adjustment							38,070,712		38,070,712
Balance as at 01 July 2017	6,328,125,000	8,437,500,000	5,700,940,987	6,597,983,772	6,352,367,355	8,112,623,994	7,393,325,167	55,593	48,922,921,869
Transfer from Other Reserves to Retained Earnings						(517,570,076)	517,570,076	-	-
Stock Dividend For the FY 2016-17	316,406,250	-	-	-	-	-	(316,406,250)	-	-
Net profit after tax for the year	-	-	-	-	-	-	4,163,283,753	5,695	4,163,289,448
Cash Dividend paid by ICB – FY 2016-17	-	-	-	-	-	-	(1,898,437,500)	-	(1,898,437,500)
Trnsafer from/To during the FY 2016-17	-	-	836,336,573	-	-	634,088,723	(1,470,425,296)	-	-
Transfer to Provision for Margin Loan	-	-	-	-	-	-	(212,161,671)	-	(212,161,671)
Amount Transferred to Different Reserve	-	-	-	(7,545,093,205)	(5,304,037,124)	-	-	-	(12,849,130,329)
Adjustment made during the year	-	-	-	-	-	-	(17,678)	(7,665)	(25,343)
Amount Transferred to Benevolent Fund for FY 2016-17	-	-	-	-	-	-	(77,887,955)	-	(77,887,955)
Balance as at 30 June 2018	6,644,531,250	8,437,500,000	6,537,277,560	(947,109,433)	1,048,330,231	8,229,142,641	8,098,842,647	53,624	38,048,568,520

১৭০৭৮

বাংলাদেশ কোর্স, বক্তিরিক, জুন ১২, ২০১৮

**Consolidated Statement of Changes in Equity
For the year ended 30 June 2017**

Amount in Taka

Particulars	Paid up share capital	Share Premium	General Reserve	Revaluation Reserve for investment	Reserve for Future Diminution of Securities	Other Reserves	Retained Earnings	Non Controlling Interest	Total
Balance at 01 July 2016	6,328,125,000	8,437,500,000	4,973,567,832	(827,811,555)	4,696,260,291	7,455,780,856	6,465,169,618	48,112	37,528,640,154
Prior year error adjustment							5,389,545		5,389,545
Balance as at 01 July 2016	6,328,125,000	8,437,500,000	4,973,567,832	(827,811,555)	4,696,260,291	7,455,780,856	6,470,559,163	48,112	37,534,029,699
Net profit after tax for the year	-	-	-	-	-	-	4,615,676,422	3,745	4,615,680,167
Cash Dividend paid by ICB – FY 2015-16	-	-	-	-	-	-	(1,898,437,500)	-	(1,898,437,500)
Transfer from/To during the FY 2015-16	-	-	727,373,155	-	-	656,843,138	(1,384,216,293)	-	-
Deferred Tax	-	-	-	-	-	-	-	-	-
Amount Transferred to Different Reserve	-	-	-	-	1,656,107,064	-	-	-	1,656,107,063
Adjustment made during the year	-	-	-	7,425,795,327	-	-	66	3,736	7,425,799,129
Amount Transferred to Benevolent Fund for FY 2015-16	-	-	-	-	-	-	(64,490,093)	-	(64,490,093)
Balance as at 30 June 2017	6,328,125,000	8,437,500,000	5,700,940,987	6,597,983,772	6,352,367,355	8,112,623,994	7,739,091,765	55,593	49,268,688,465

The attached notes form an integral part of these Financial Statements and are to be read in conjunction therewith
For and on behalf of Investment Corporation of Bangladesh

Chairman

Director

Managing Director

Head of Finance & Accounts

Company Secretary

বাংলাদেশ ইন্বেস্টমেন্ট কর্পোরেশন, অতিরিক্ত, জুলাই ২০, ২০১৭

১৭০৭৯

Investment Corporation of Bangladesh and its Subsidiaries
Consolidated Statement of Cash Flows
For the year ended 30 June 2018

	Amount in Taka	
	2018	2017
Cash flow from operating activities		
Interest Received	3,234,715,119	2,129,307,875
Interest Paid	(7,536,076,053)	(5,571,047,662)
Received from capital gain on sale of listed companies shares	7,980,006,549	8,147,562,435
Dividend Received	3,578,226,091	3,359,467,470
Fees & Commissions Received	1,701,656,005	1,771,032,867
Cash paid to Employees	(1,010,862,038)	(926,876,712)
Cash paid to Suppliers	(184,853,002)	(166,468,416)
Cash Received from other operating activities	19,405,306	36,580,601
Cash paid for other operating activities	(342,535,784)	(376,269,924)
Cash Flow before changes in Operating Assets & Liabilities	7,439,682,193	8,403,288,534
Changes in Operating Assets & Liabilities		
(Increase)/Decrease in Loans & Advances	(6,501,193,018)	897,567,606
(Increase)/Decrease in Investment in other Institutions	(550,000,000)	-
(Increase)/Decrease in other Assets	(79,085,561)	(871,835,388)
(Increase)/Decrease in Deposit Received from Banks	1,351,695,093	8,253,109,162
(Increase)/Decrease in Deposit received from Other Depositors	7,705,652,838	13,753,671,109
(Increase)/Decrease in Long Term Debt	(3,589,026,345)	3,738,194,215
(Increase)/Decrease in other Liabilities	(3,933,640,832)	340,700,986
	(5,595,597,825)	26,111,407,691
Net Cash from Operating Activities	1,844,084,368	34,514,696,225
Cash Flow from Investment Activities		
Cash inflow from Sale of Securities	24,801,248,075	29,026,877,827
Cash outflow for Purchase of Securities	(29,544,728,710)	(51,267,366,476)
Cash outflow for Purchase of Fixed Asset	90,943,267	6,834,779
Net Cash Used in Investment Activities	(4,652,537,368)	(22,233,653,870)

Cash Received from Financing Activities		
Dividend paid in Cash	(1,898,437,500)	(2,095,318,540)
Net Cash Used in Financing Activities	(1,898,437,500)	(2,095,318,540)
Net Increase/(Decrease) in Cash and Cash Equivalents	(4,706,890,500)	10,185,723,815
Cash and Cash Equivalents at beginning of the year	24,188,945,318	14,003,221,504
Closing Cash and Cash Equivalents at end of the year	19,482,054,818	24,188,945,318
Net Operating Cash Flow per Share	2.78	51.94

The attached notes form an integral part of these Financial Statements and are to be read in conjunction therewith.

For and on behalf of Investment Corporation of Bangladesh.

Chairman

Director

Managing Director

Head of Finance & Accounts

Company Secretary

Dhaka, 23 October, 2018.

MABS & J Partners
Chartered Accountants

A. WAHAB & CO.
Chartered Accountants

Investment Corporation of Bangladesh
Statement of Financial Position
as at 30 June 2018

	Notes	Amount in Taka	
		2018	2017
Property and Assets:			
Cash and Bank Balances	4	16,609,148,214	21,409,345,573
Investments	5	111,588,992,127	116,100,836,579
Capital Investment in ICB Subsidiary Companies	5.1	2,557,384,100	579,499,100
Capital Investment in Other Institutions	5.2	1,013,174,599	463,174,599
Marketable Securities- at market value	5.3	100,708,521,820	107,748,251,272
Investment in Bangladesh Fund	5.4	7,309,911,608	7,309,911,608
Loans and Advances	6	20,617,350,740	15,464,005,924
Margin Loan-Secured	6.1	3,139,486,990	3,449,540,526
Unit & Mutual Fund Advance Account-Secured	6.2	335,218,857	275,175,833
Consumer Credit Scheme	6.3	1,540,014	1,884,247
Bridging Loan	6.4	4,981,582	4,981,582
Debenture Loan	6.5	21,225,208	21,225,208
Lease Receivables	6.6	981,639,940	1,042,844,964
Advance against Equity	6.7	432,875,225	422,628,188
Purchase of Debenture	6.8	2,702,418,863	1,328,461,239
Bond Purchase	6.9	6,803,815,761	1,258,294,026
Other Loans and Advances	6.10	6,194,148,300	7,658,970,111
Premises and Equipment (at cost less depreciation)	7	128,562,220	125,444,542
Other Assets	8	8,111,762,501	8,520,206,742
Total Property and Assets		157,055,815,802	161,619,839,360

Liabilities and Capital:**Liabilities**

Borrowings	9	4,687,000,000	9,060,500,000
Government Loan	9.1	7,000,000	10,500,000
Borrowings From Different Banks	9.2	4,680,000,000	9,050,000,000
Deposits	10	108,406,035,846	99,348,687,915
Deferred Interest	11	700,476	1,050,716
Other Liabilities and Provisions	12	11,814,610,069	10,831,669,011
Carried forward		124,908,346,391	119,241,907,642

MABS & J Partners
Chartered Accountants

A. WAHAB & CO.
Chartered Accountants

**Investment Corporation of Bangladesh Statement
of Financial Position (Contd.)
as at 30 June 2018**

	Note	Amount in Taka	
		2018	2017
Brought forward		124,908,346,391	119,241,907,642
Capital/Shareholders' Equity		32,147,469,411	42,377,931,718
Paid-up Capital	13	6,644,531,250	6,328,125,000
Share Premium	14	8,437,500,000	8,437,500,000
General Reserve	15.1	5,174,786,977	4,438,449,975
Revaluation Reserve for Investment	15.2	--	7,025,928,318
Reserve for Future Diminution of Securities	15.3	555,337,753	5,543,154,730
Other Reserves	15.4	6,775,114,530	6,191,030,279
Retained Earning	37	4,560,198,901	4,413,743,416
Total Liabilities and Capital		157,055,815,802	161,619,839,360
Off-Balance Sheet Items:			
Contingent Liabilities	16.1	300,000,000	300,000,000
Acceptances and endorsements		--	--
Letter of guarantee		--	--
Irrevocable letter of credit		--	--
Bills for collection		--	--
Indemnity bond		--	--
Corporate guarantee		300,000,000	300,000,000

Other Commitments	--	--
Documentary credits and short-term trade related transactions	--	--
Forward assets purchased and forward deposits placed	--	--
Un-drawn note issuance and revolving underwriting facilities	--	--
Un-drawn formal standby facilities, credit lines	--	--
Un-disbursed contracted loans and advances	--	--
Total Off-Balance Sheet Items including contingent liabilities	300,000,000	300,000,000
Net Asset Value (NAV) per Share	48.38	63.78

The attached notes form an integral part of these Financial Statements and are to be read in conjunction therewith. For and on behalf of Investment Corporation of Bangladesh

Chairman

Director

Managing Director

Head of Finance & Accounts

Company Secretary

Signed in terms of our separate report of even date annexed.

MABS & J Partners
Chartered Accountants
Dhaka, 23 October, 2018.

A. Wahab & Co.
Chartered Accountants

Investment Corporation of Bangladesh
Statement of Profit or Loss and Other Comprehensive Income
For the year ended 30 June 2018

	Note	Amount in Taka	
		2018	2017
Operating Income			
Interest Income	18	3,385,039,017	2,034,156,222
Less: Interest paid on Deposits, Borrowings, etc.	19	8,314,553,940	6,248,752,957
Net Interest Income		(4,929,514,923)	(4,214,596,735)
Dividend	20	3,868,315,336	3,387,500,232
Capital Gain	21	7,425,765,980	7,760,513,001
Fees, Commissions & Service Charges	22	676,224,658	658,494,759
Other Operating Income	23	1,887,640	15,863,850
Total Operating Income (a)		7,042,678,691	7,607,775,107
Operating Expenses			
Salary and Allowances	24	1,090,294,536	1,829,790,216
Rent, Taxes, Insurance, Electricity, etc.	25	105,501,408	94,792,286
Legal Expenses	26	2,810,685	3,025,571
Postage, Stamps, Telegram & Telephone	27	5,606,929	5,536,441
Auditors' Fees	28	230,000	230,000
Stationary, Printing, Advertisement, etc.	29	23,579,564	23,884,272
Directors' Fees & Allowances	30	3,523,600	2,428,800
Repair, Maintenance & Depreciation-Premises &	31	40,235,303	34,162,073
Brokerage	32	115,758,280	164,764,632
Other Operating Expenses	33	119,049,745	93,643,653
Total Operating Expenses (b)		1,506,590,050	2,252,257,944
Operating Profit (a-b)		5,536,088,641	5,355,517,163
Add: Non-operating Income	34	38,957	1,109,752
Profit before Provision (c)		5,536,127,598	5,356,626,915
Provision against Loans and Advances	35.1	107,379,006	231,856,052
Provision against Other Assets	35.2	14,196,568	10,812,176
Provision against Investments	35.4	800,000,000	246,700,000
Provision against VAT	35.5	101,433,699	399,734,240
Total Provision (d)		1,023,009,273	889,102,468
Profit before Tax (c-d)		4,513,118,325	4,467,524,447

Income Tax Expense			
Current Tax	36.1	742,576,598	778,495,201
Deferred Tax	36.2	(864,841)	7,344,234
		741,711,757	785,839,435
Net Profit Available for Appropriation		3,771,406,568	3,681,685,012
Earnings Per Share (EPS)	38	5.68	5.54

The attached notes form an integral part of these Financial Statements and are to be read in conjunction therewith. For and on behalf of Investment Corporation of Bangladesh.

Chairman

Director

Managing Director

Head of Finance & Accounts

Company Secretary

Signed in terms of our separate report of even date annexed.

MABS & J Partners
Chartered Accountants
Dhaka, 23 October, 2018.

A. Wahab & Co.
Chartered Accountants

Investment Corporation of Bangladesh
Statement of Changes in Equity
For the year ended 30 June, 2018

Amount in Taka

Particulars	Paid up share capital	Share Premium	General Reserve	Revaluation Reserve for Investment	Reserve for Future Diminution of Securities	Other Reserves	Retained Earnings	Total
Balance as at 01 July 2017	6,328,125,000	8,437,500,000	4,438,449,975	7,025,928,318	5,543,154,730	6,191,030,279	4,413,743,416	42,377,931,718
Prior year error adjustment	-	-	-	-	-	-	(16,052,380)	(16,052,380)
Balance as at 01 July 2017	6,328,125,000	8,437,500,000	4,438,449,975	7,025,928,318	5,543,154,730	6,191,030,279	4,397,691,036	42,361,879,338
Stock Dividend 5% For the FY 2016-17	316,406,250	-	-	-	-	-	(316,406,250)	-
Net Profit for the year after tax	-	-	-	-	-	-	3,771,406,568	3,771,406,568
Cash Dividend Paid - FY 2016-17	-	-	-	-	-	-	(1,898,437,500)	(1,898,437,500)
Amount Transferred to Different Reserve for FY 2016-17	-	-	736,337,002	-	-	584,084,251	(1,320,421,253)	-
Adjustment for Revaluation of Investment for FY 2017-18	-	-	-	(7,025,928,318)	(4,987,816,977)	-	-	(12,013,745,295)
Amount Transferred to Benevolent Fund for FY 2016-17	-	-	-	-	-	-	(73,633,700)	(73,633,700)
Balance as at 30 June 2018	6,644,531,250	8,437,500,000	5,174,786,977	-	555,337,753	6,775,114,530	4,560,198,901	32,147,469,411

১৭০৮১

বাংলাদেশ ইনভেস্টমেন্ট কর্পোরেশন, অতিরিক্ত, জুন ১২, ২০১৮

**Statement of Changes in Equity
For the year ended 30 June 2017**

Amount in Taka

Particulars	Paid up share capital	Share Premium	General Reserve	Revaluation Reserve for Investment	Reserve for Future Diminution of Securities	Other Reserves	Retained Earnings	Total
Balance as at 01 July 2016	6,328,125,000	8,437,500,000	3,811,076,220	-	4,221,354,731	5,584,186,840	3,931,105,897	32,313,348,688
Prior year error adjustment	-	-	-	-	-	-	(3,655,423)	(3,655,423)
Balance as at 01 July 2016	6,328,125,000	8,437,500,000	3,811,076,220	-	4,221,354,731	5,584,186,840	3,927,450,474	32,309,693,265
Net Profit for the year after tax	-	-	-	-	-	-	3,681,685,012	3,681,685,012
Cash Dividend Paid - FY 2015-16	-	-	-	-	-	-	(1,898,437,500)	(1,898,437,500)
Amount Transferred to Different Reserve for FY 2015-16	-	-	627,373,755	-	-	606,843,439	(1,234,217,194)	-
Adjustment for Revaluation of Investment for FY 2016-17	-	-	-	7,025,928,318	1,321,799,999	-	-	8,347,728,317
Amount Transferred to Benevolent Fund for FY 2015-16	-	-	-	-	-	-	(62,737,376)	(62,737,376)
Balance as at 30 June 2017	6,328,125,000	8,437,500,000	4,438,449,975	7,025,928,318	5,543,154,730	6,191,030,279	4,413,743,416	42,377,931,718

The attached notes form an integral part of these Financial statements and are to be read in conjunction therewith.
For and on behalf of Investment Corporation of Bangladesh

Chairman

Director

Managing Director

Head of Finance & Accounts

Company Secreta

বাংলাদেশ ইন্বেস্টমেন্ট কর্পোরেশন, অতিরিক্ত, জুন ১২, ২০১৬

১০৬৮

MABS & J Partners
Chartered Accountants

A WAHAB & CO.
Chartered Accountants

Investment Corporation of Bangladesh
Statement of Cash Flows
For the year ended 30 June 2018

	Amount in Taka	
	2018	2017
Cash flow from operating activities :		
Interest Received	3,046,889,721	1,764,048,678
Interest Paid	(7,524,937,605)	(5,557,968,298)
Received from capital gain on sale of listed shares	7,425,765,980	7,760,513,001
Dividend Received	3,722,923,401	3,226,481,972
Fees & Commissions Received	676,224,658	658,586,882
Cash Paid to Employees	(710,747,972)	(630,183,577)
Cash Paid to Suppliers	(167,228,709)	(147,626,490)
Cash Received from Other operating activities	1,887,640	16,973,602
Cash Paid for Other operating activities	(238,331,625)	(260,837,085)
Cash Flow before changes in Operating Assets & Liabilities	6,232,445,489	6,829,988,686
Changes in Operating Assets & Liabilities		
(Increase)/Decrease in Loans & Advances	(5,153,344,816)	825,533
(Increase)/Decrease in Investment in other Institution	(2,527,885,000)	-
(Increase)/Decrease in other Assets	1,892,850,313	180,967,100
(Increase)/(Decrease) in Deposit Received from other Banks	1,351,695,093	8,253,109,162
(Increase)/(Decrease) in Deposit Received from other Depositors	7,705,652,838	13,753,671,109
(Increase)/(Decrease) in Long/Short Term Debt	(4,373,500,000)	4,275,147,354
(Increase)/(Decrease) in other Liabilities	(2,911,486,307)	1,237,846,742
	(5,016,017,879)	27,701,567,001
Net Cash from Operating Activities	1,216,427,610	34,531,555,687

Cash Flow from Investment Activities:		
Cash inflow from Sale of Securities	22,310,830,064	26,829,308,369
Cash outflow for Purchase of Securities	(26,402,471,933)	(47,770,246,996)
Cash Increase/Decrease From Sale/Purchase of Fixed Asset	(27,545,752)	(26,787,307)
Net Cash used in Investment Activities	(4,119,187,622)	(20,967,725,934)
Cash Flows from Financing Activities		
Dividend paid in Cash	(1,897,437,347)	(1,898,443,690)
Net Cash used in Financing Activities	(1,897,437,347)	(1,898,443,690)
Net Increase/(Decrease) in Cash and Cash Equivalents	(4,800,197,359)	11,665,386,063
Cash and Cash Equivalents at beginning of the year	<u>21,409,345,573</u>	<u>9,743,959,510</u>
Closing Cash and Cash Equivalents at end of the year	<u>16,609,148,214</u>	<u>21,409,345,573</u>
Net Operating Cash Flow per Share	<u>1.83</u>	<u>51.97</u>

The attached notes form an integral part of these Financial Statement and are to be read in conjunction therewith. For and on behalf of Investment Corporation of Bangladesh.

Chairman

Director

Managing Director

Head of Finance & Accounts

Company Secretary

Dhaka, 23 October, 2018.

MABS & J Partners
Chartered Accountants

A WAHAB & CO.
Chartered Accountants

Investment Corporation of Bangladesh
Liquidity Statement
Asset Liability Maturity Analysis
As at 30 June 201

Amount in Taka

Particulars	Upto 1 month	Over 1 months Upto 3 Months	Over 3 months Upto 12 Months	Over 1 year Upto 5 year	Over 5 years	Total
Assets						
Cash in hand	58,368	-	-	-	-	58,368
Balance with other Banks and Financial Institutions	1,029,763,570	2,624,236,196	12,955,090,080	-	-	16,609,089,846
Money at call on short notice	-	-	-	-	-	-
Investment	20,141,704,364	50,354,260,910	15,106,278,273	10,070,852,182	15,915,896,398	111,588,992,127
Loans and Advances	824,694,030	2,267,908,581	4,948,164,178	11,339,542,907	1,237,041,044	20,617,350,740
Fixed assets including premises, furniture & fixture	6,428,111	10,284,978	15,427,466	77,137,332	19,284,333	128,562,220
Other assets	2,686,687,603	1,152,964,637	993,713,498	2,980,378,566	298,018,197	8,111,762,501
Total Assets (A)	24,689,336,046	56,409,655,301	34,018,673,495	24,467,910,987	17,470,239,972	157,055,815,802

১৭০৯২

বাংলাদেশ গণজন্ম, অতিরিক্ত, জুন ১২, ২০১৯

Liabilities						
Borrowing from Bangladesh bank, other banks, financial institutions and agents	1,680,000,000	3,000,000,000	7,000,000	-	-	4,687,000,000
Deposits	9,756,543,226	86,724,828,677	10,840,603,585	1,084,060,358	-	108,406,035,846
Other Liabilities	2,975,934,594	2,835,231,726	2,574,742,560	1,623,300,132	1,806,101,533	11,815,310,545
Total Liabilities (B)	14,412,477,820	92,560,060,403	13,422,346,145	2,707,360,490	1,806,101,533	124,908,346,391
Net Liquidity Gap (A-B)	10,276,858,226	(36,150,405,101)	20,596,327,350	21,760,550,497	15,664,138,439	32,147,469,411

The attached notes form an integral part of these Financial Statement and are to be read in conjunction therewith.
For and on behalf of Investment Corporation of Bangladesh.


Chairman


Director


Managing Director


Head of Finance & Accounts


Company Secretary

Dhaka, 23 October, 2018.

মোঃ তারিকুল ইসলাম খান, উপপরিচালক, বাংলাদেশ সরকারি মুদ্রণালয়, তেজগাঁও, ঢাকা কর্তৃক মুদ্রিত।
মোঃ আব্দুল মালেক, উপপরিচালক, বাংলাদেশ ফরম ও প্রকাশনা অফিস, তেজগাঁও,
ঢাকা কর্তৃক প্রকাশিত। website: www.bgpress.gov.bd