

বাংলাদেশ



গেজেট

অতিরিক্ত সংখ্যা
কর্তৃপক্ষ কর্তৃক প্রকাশিত

সোমবার, মে ৯, ২০১৬

[বেসরকারি ব্যক্তি এবং কর্পোরেশন কর্তৃক অর্থের বিনিময়ে জারীকৃত বিজ্ঞাপন ও নোটিশসমূহ]

ইনভেস্টমেন্ট কর্পোরেশন অব বাংলাদেশ

মূল তথ্যাবলী

পটভূমি

দেশের অর্থনৈতিক নীতিমালায় দ্রুত কার্যকরী পরিবর্তনের প্রেক্ষাপটে ইনভেস্টমেন্ট কর্পোরেশন অব বাংলাদেশ (আইসিবি) ১৯৭৬ সালের ১ অক্টোবর তারিখে “দি ইনভেস্টমেন্ট কর্পোরেশন অব বাংলাদেশ অধ্যাদেশ, ১৯৭৬” (১৯৭৬ সালের ৪০ নং অধ্যাদেশ) বলে প্রতিষ্ঠিত হয়। দেশের দ্রুত শিল্পায়নে এবং সুসংহত ও সক্রিয় পুঁজিবাজার, বিশেষ করে সিকিউরিটিজ বাজার উন্নয়নে আইসিবির প্রতিষ্ঠা সরকার কর্তৃক গৃহীত বিভিন্ন কার্যক্রমের মধ্যে একটি অন্যতম গুরুত্বপূর্ণ পদক্ষেপ। সঞ্চয় ও বিনিয়োগের হার বৃদ্ধির জাতীয় নীতিমালার আলোকে স্বনির্ভর অর্থনীতি গড়ে তোলার প্রয়াসে আইসিবি উল্লেখযোগ্য ভূমিকা রাখে। দি ইনভেস্টমেন্ট কর্পোরেশন অব বাংলাদেশ (সংশোধন) আইন, ২০০০ (২০০০ সালের ২৪ নং আইন) বলে সাবসিডিয়ারি কোম্পানি গঠন ও পরিচালনার মাধ্যমে আইসিবির ব্যবসায়িক কার্যক্রম পরিচালনার কৌশল ও নীতিতে সংস্কার সাধিত হয়েছে। বর্তমানে কর্পোরেশন “ইনভেস্টমেন্ট কর্পোরেশন অব বাংলাদেশ আইন, ২০১৪” অনুযায়ী পরিচালিত হচ্ছে।

বার্ষিক প্রতিবেদন প্রচ্ছদের মূল ভাব (স্লোগান): ICB: THE TREND SETTER IN THE CAPITAL MARKET

আইসিবি তার প্রতিষ্ঠালগ্ন হতে দেশের পুঁজিবাজারের উন্নয়নে অনুকরণীয় ভূমিকা পালন করে আসছে। এ লক্ষ্যে পুঁজিবাজারে বিভিন্ন সিকিউরিটিজের চাহিদা ও যোগানের ভারসাম্য রক্ষার্থে কাজ করে আসছে যেমন: কোম্পানীসমূহের মূলধন স্বল্পতা পূরণে ব্রিজ ফাইন্যান্স সহায়তা, মিউচুয়াল ফান্ড, ইউনিট ফান্ড ব্যবস্থাপনা, ইনভেস্টরস্ স্কীম, ইস্যু ম্যানেজমেন্ট, আন্ডাররাইটিং এবং মার্কেট সংক্রান্ত বিভিন্ন পরামর্শ

(৬৯০৭)

মূল্য : টাকা ৪০.০০

ও সহায়তা। এ প্রসঙ্গে উল্লেখ করা যায় ২০১০ সালের শেয়ার বাজারের উত্থান-পতন পরবর্তী মার্কেট এর ভারসাম্য আনয়নে গৃহীত ৫০০০ কোটি টাকার বাংলাদেশ ফান্ড এর ব্যবস্থাপনায় আইসিবি প্রধানতম ভূমিকা পালন করে। আইসিবি সিডিবিএল প্রতিষ্ঠা এবং স্টক এক্সচেঞ্জ এর ডি-মিউচ্যুয়ালাইজেশনে অগ্রণী ভূমিকা পালন করেছে। সুতরাং আইসিবির এ বছরের প্রচ্ছদ শিরোনাম “আইসিবিঃ দি ট্রেড সেটার ইন দ্যা ক্যাপিটাল মার্কেট” তার ভূমিকা পালনের সার্থক প্রমাণ।

Vision (রূপকল্প):

আইসিবির ভিশন হচ্ছে নেতৃত্বস্থানীয়, দায়িত্ববান এবং পরিবেশবান্ধব আর্থিক প্রতিষ্ঠান হিসাবে এমন ভাবে পরিচালিত হওয়া যাতে আমাদের সহ-প্রতিযোগীদের অবস্থান কে স্বীকার এবং সম্মান করে নিজেদেরকে এই সেক্টর এর একটি আদর্শ এবং সফলতম প্রতিষ্ঠান হিসাবে গড়ে তোলা।

Mission (লক্ষ্য):

- ১। কর্পোরেশন কে দায়িত্বশীল প্রতিষ্ঠান, ফাইন্যান্সিয়াল আর্কিটেক্ট, উদ্ভাবনামূলক সমাধান প্রবক্তা এবং পারফরমেন্স লিডার হিসাবে গড়ে তোলা।
- ২। দেশীয় অর্থনীতি-কে গড়ে তুলতে একটি আইনসৃষ্ট প্রতিষ্ঠান হিসাবে নিজস্ব আইন অনুযায়ী পরিচালিত হওয়া।
- ৩। ফাইন্যান্সিয়াল আর্কিটেক্ট হিসাবে মূল্যবোধ, আচরন ও দৃষ্টিভঙ্গির জন্য আদর্শ স্থাপন করা এবং প্রতিশ্রুতি মোতাবেক আদর্শ আয় অর্জন ও সম্পদের যথাযথ ব্যবহার এর মাধ্যমে শেয়ারহোল্ডারদের প্রবৃদ্ধির জন্য আন্তরিক প্রচেষ্টা চালানো।
- ৪। একটি উদ্ভাবনামূলক সমাধান প্রবক্তা হিসাবে আভ্যন্তরীণ এবং বৈদেশিক সম্প্রদায়সমূহকে যথাযথ বিনিয়োগের ক্ষেত্রে পরিচালনার লক্ষ্যে সমাধানমূলক বিভিন্ন পদক্ষেপে জোর দেওয়া।
- ৫। পারফরমেন্স লিডার হিসাবে উদাহরণ সৃষ্টি, কাস্টমারদের স্বার্থে কার্য পরিচালনা এবং একটি নেতৃত্বস্থানীয় প্রতিষ্ঠান হিসাবে সফলতা ধরে রাখার লক্ষ্যে সম্ভাব্য সকল পদক্ষেপ গ্রহণ করা।

পরিচালনা বোর্ড, ৩০ জুন ২০১৫ তারিখে

চেয়ারম্যান

ড. মজিব উদ্দিন আহমেদ

অধ্যাপক, ডিপার্টমেন্ট অব ট্যারিজম অ্যান্ড

হসপিটালিটি ম্যানেজমেন্ট

ঢাকা বিশ্ববিদ্যালয়

ব্যবস্থাপনা পরিচালক

মোঃ ফায়েকুজ্জামান

ড. মোঃ জিল্লুর রহমান

ব্যবস্থাপনা পরিচালক

বাংলাদেশ ডেভেলপমেন্ট ব্যাংক লিঃ

প্রদীপ কুমার দত্ত

ব্যবস্থাপনা পরিচালক ও সিইও

সোনালী ব্যাংক লিঃ

পরিচালকবৃন্দ
কাজী শফিকুল আযম
অতিরিক্ত সচিব
(উইং-২: বিশ্ব ব্যাংক)
অর্থনৈতিক সম্পর্ক বিভাগ, অর্থ মন্ত্রণালয়
গণপ্রজাতন্ত্রী বাংলাদেশ সরকার

সৈয়দ আবদুল হামিদ
ব্যবস্থাপনা পরিচালক ও সিইও
অগ্রণী ব্যাংক লিঃ

গকুল চাঁদ দাস
অতিরিক্ত সচিব
ব্যাংক ও আর্থিক প্রতিষ্ঠান বিভাগ, অর্থ মন্ত্রণালয়
গণপ্রজাতন্ত্রী বাংলাদেশ সরকার

মোঃ আবদুস সালাম
ব্যবস্থাপনা পরিচালক ও সিইও
জনতা ব্যাংক লিঃ

এস.এম. মনিরুজ্জামান
নির্বাহী পরিচালক
বাংলাদেশ ব্যাংক

মোঃ রেজাউল করিম
ব্যবস্থাপনা পরিচালক
সাধারণ বীমা কর্পোরেশন

সচিব
দীপিকা ভট্টাচার্য্য
উপ-মহাব্যবস্থাপক

উদ্দেশ্য

- বিনিয়োগের ক্ষেত্র সম্প্রসারণ ও উৎসাহ প্রদান
- পুঁজিবাজার উন্নয়ন
- সঞ্চয় সংগ্রহ
- ব্যবসা বিস্তারের জন্য সাবসিডিয়ারি কোম্পানি গঠন ও উন্নয়ন এবং
- প্রাসঙ্গিক সকল প্রকার সহায়তা প্রদান

ব্যবসায় সংক্রান্ত নীতি

- শিল্প, বাণিজ্য, আমানতকারী, বিনিয়োগকারী এবং সাধারণ জনগণের স্বার্থের প্রতি দৃষ্টি রেখে বাণিজ্যিক ভিত্তিতে কার্যক্রম পরিচালনা
- কারিগরী, আর্থিক ও বাণিজ্যিকভাবে সম্ভাবনাময় প্রকল্পে আর্থিক সহায়তা প্রদান
- এককভাবে অথবা ব্যাংকসহ অন্যান্য আর্থিক প্রতিষ্ঠানের সমন্বয়ে কনসোর্টিয়ামের মাধ্যমে প্রকল্পে ইকুইটি ও ঋণ সহায়তা প্রদানের ব্যবস্থা গ্রহণ
- দেশে উদ্যোক্তা সৃষ্টি এবং তাঁদের উৎসাহ প্রদান
- বিনিয়োগ বৈচিত্র্যকরণ
- সিকিউরিটিজে বিনিয়োগের জন্য ক্ষুদ্র ও মাঝারি সঞ্চয়কারীদের উদ্বুদ্ধকরণ
- কর্মসংস্থানের সুযোগ সৃষ্টি করা
- কৃষিভিত্তিক এবং তথ্য ও যোগাযোগ প্রযুক্তি (আইসিটি) খাতে বিনিয়োগে উদ্বুদ্ধকরণ ও সম্প্রসারণ

কার্যাবলী (আইসিবি এবং সাবসিডিয়ারি):**আইসিবি**

- প্রেসমেন্ট ও ইকুইটি পার্টিসিপেশনসহ সরাসরি শেয়ার ও ডিবেঞ্চার ক্রয় ও বিক্রয়
- এককভাবে এবং সিভিকিট গঠনের মাধ্যমে লিজ অর্থায়ন
- বিদ্যমান বিনিয়োগ হিসাব ব্যবস্থাপনা
- বিদ্যমান মিউচুয়াল ফান্ডসমূহ ও ইউনিট ফান্ড ব্যবস্থাপনা
- বিদ্যমান ব্যবসাসমূহের পোর্টফোলিও ব্যবস্থাপনা এবং সিকিউরিটিজ ক্রয়-বিক্রয়ে অংশগ্রহণ
- আইসিবি ইউনিট, বাংলাদেশ ফান্ড ও মিউচুয়াল ফান্ড সার্টিফিকেট এবং আইসিবি এএমসিএল ইউনিট ফান্ড সার্টিফিকেটের বিপরীতে অগ্রিম প্রদান
- ব্যাংক গ্যারান্টি প্রদান
- ট্রাস্টি ও কাস্টোডিয়ান হিসেবে দায়িত্ব পালন
- যৌথ উদ্যোগে প্রতিষ্ঠিত কোম্পানির অর্থায়নে অংশগ্রহণ
- বিনিয়োগকারীদের বিনিয়োগ সম্পর্কিত পরামর্শ প্রদান
- সরকারের পুঁজি প্রত্যাহার কার্যক্রমে অংশগ্রহণ
- বাজার চাহিদা উপযোগী নতুন ব্যবসায় উদ্ভাবন
- পুঁজিবাজার সংক্রান্ত অন্যান্য আনুষঙ্গিক কার্যক্রম
- ভেঞ্চার ক্যাপিটাল অর্থায়ন
- মার্জার, একুইজিশন এবং অ্যাসেট পুনর্গঠন কার্যক্রমে সহায়তা প্রদান
- ইকুইটি অ্যান্ড এন্ট্রাপ্রেনরশিপ ফান্ড (ইইএফ) এবং বিভিন্ন সময়ে সরকার কর্তৃক ঘোষিত বিশেষ তহবিল ব্যবস্থাপনা
- হোল্ডিং কোম্পানি হিসেবে সাবসিডিয়ারি কোম্পানিসমূহের কার্যক্রম তত্ত্বাবধান
- রাষ্ট্রমালিকানাধীন প্রতিষ্ঠানের শেয়ার অফলোড প্রক্রিয়ায় অংশগ্রহণ

সাবসিডিয়ারি কোম্পানি সমূহ

আইসিবি ক্যাপিটাল ম্যানেজমেন্ট লিমিটেড

ইস্যু ব্যবস্থাপনা

পোর্টফোলিও ব্যবস্থাপনা

সিকিউরিটিসমূহের পাবলিক ইস্যুর অবলেনখন

ইনভেস্টরস স্কিম

কসালটেঙ্গি সার্ভিস

ট্রাস্টি ও কাস্টোডিয়ান হিসেবে দায়িত্ব পালন

আইসিবি অ্যাসেট ম্যানেজমেন্ট কোঃ লিমিটেড

মেয়াদি মিউচুয়াল ফান্ড

বে-মেয়াদি মিউচুয়াল ফান্ড

পোর্টফোলিও ব্যবস্থাপনা

আইসিবি সিকিউরিটিজ ট্রেডিং কোঃ লিমিটেড

ব্রোকারেজ সার্ভিস

সিডিবিএল এর সাথে ডিপোজিটরি পারটিসিপান্ট

হিসাবে সহায়তা স্টক মার্কেট অপারেশন

পুরস্কার ও স্বীকৃতি:

আইসিবি দেশের একটি ক্রমবর্ধমান লাভজনক রাষ্ট্রীয় মালিকানাধীন বিনিয়োগ প্রতিষ্ঠান এবং পুঁজিবাজারের জন্য একটি অপরিহার্য নন- ব্যাংকিং ফাইন্যান্সিয়াল প্রতিষ্ঠান হিসেবে পরিণত হয়েছে। এরই ধারাবাহিকতায় ২০১৩-১৪ ও ২০১৪-১৫ অর্থবছরের ক্রেডিট রেটিং-এ দীর্ঘ মেয়াদে সর্বোত্তম রেটিং AAA এবং স্বল্প মেয়াদে এসটি-১ রেটিং অর্জন করেছে। এছাড়া, বার্ষিক প্রতিবেদনে সার্বিক কার্যক্রমের তথ্যাদি যথাযথভাবে উপস্থাপনের মাধ্যমে আইসিবি বিভিন্ন সময়ে দেশীয় ও আন্তর্জাতিক পুরস্কারে ভূষিত হয়েছে যার মধ্যে অন্যতম হলো SAFA, আইসিএমএবি ও আইসিএবি ইত্যাদি।

Award List:

- /ICMAB Best Corporate Award-2014
- The majestic 5 continents Award for best investment bank Bangladesh-2013 (from paris based OMAC)
- /SAFA Best Presented Annual Report Awards-2013
- /World Finance banking award-2013
 - ✓Best Investment Bank for the contribution in capital market development
 - ✓Best Private Bank for the contribution in private sector development
- /14th ICAB National Award for Best Presented Annual Reports-2013
- /ICMAB Award "Best Corporate Award-2013" (Award of Excellence in Special Category)
- /SAFA Best Presented Annual Report Awards-2012 (in Public Sector Entities)
- /ICMAB "Best Corporate Award-2012" (in the Public Sector Entities)
- /13th ICAB National Award for Best Presented Annual Reports-2012
- /ICAB Award "The Best Annual Report-2012" (in Public Sector Entities)
- /ICAB Award-2010 (in Public Sector Entities)
- /ICMAB Best Corporate Award-2008 (among the Non-Banking Financial Institutions)
- /SAFA Best Presented Accounts Award-2008 among the Public Sector Entities
- /ICAB Award-2008 (in the Public Sector Entities)
- /ICAB Award-2007 (in the Public Sector Entities)
- ICAB Award-2006 (in the Public Sector Entities)

Capital Structure

(Tk. in crore)

Particulars	ICB			Consolidated (ICB & Its Subsidiaries)		
	As on 30 June		Increase/ decrease (%)	As on 30 June		Increase/ decrease (%)
	2014	2015		2014	2015	
Paid-up capital	421.88	632.81	49.99763	421.88	632.81	49.99763
Reserves	1807.83	1888.88	4.483276	2035.09	2171.99	6.726975
Retained profit	364.71	491.16	25.7443	625.95	730.44	16.69
Long-term Govt. loan	58.78	36.93	-37.1725	143.26	158.00	10.28899
Debentures	-	-	-	-	-	-
Total	2653.20	3049.78		3226.18	3693.24	

মূলধন

ইনভেস্টমেন্ট কর্পোরেশন অব বাংলাদেশ (আইসিবি) এর অনুমোদিত মূলধনের পরিমাণ ১,০০০.০০ কোটি টাকা। ৩০ জুন ২০১৪ তারিখে সমাপ্ত হিসাব অনুযায়ী আইসিবিতে পরিশোধিত মূলধনের পরিমাণ ৬৩২.৮১ কোটি টাকা, যা প্রতিটি ১০০.০০ টাকা মূল্য মানের ৬.৩২ কোটি সাধারণ শেয়ারে বিভক্ত। নিম্নে কর্পোরেশনের শেয়ার হোল্ডিং এর অবস্থান দেয়া হলো:

Shareholding position as on 30 June 2015

Sl. No.	Shareholders	No. of Shareholders	No. of Shares	Percentage of shareholding
1.	Government of the People's Republic of Bangladesh	1	170859380	27.00
2.	State owned commercial banks	4	143819220	22.73
3.	Development financial institutions	1	162196110	25.63
4.	State owned Insurance corporations	2	78187860	12.36
5.	Denationalised private commercial banks	2	57586290	9.10
6.	Private commercial banks	6	462303	0.07
7.	Mutual Funds	11	6226843	0.98
8.	Other institutions	243	2700686	0.43
9.	General public	4359	10773808	1.70
	Total	4629	632812500	100.00

আইসিবি বার্ষিক প্রতিবেদন-(২০১৪-১৫) বিশেষ প্রবন্ধসমূহ

SL	Topics	Page
1	Chairman's Statement	44
2	Managing Director's Statement	48
3	Economic Review	75
4	Global Economy	82
5	Global Financial Market	89
6	Domestic Capital Market	97
7	ICB's Role in the Capital Market	108
8	Bangladesh Fund	114
9	Green Financing	187
10	Sustainable development	189

পরিচালন কার্যক্রম

পোর্টফোলিও ব্যবস্থাপনা

পোর্টফোলিও ব্যবস্থাপনা আইসিবির মার্চেন্ট ব্যাংকিং কার্যক্রমের একটি মৌলিক কাজ। পুঁজিবাজার এবং শেয়ারহোল্ডারদের স্বার্থ রক্ষা করে আইসিবি নিজস্ব পোর্টফোলিও ব্যবস্থাপনা পরিচালনা করছে। এ খাতের মূখ্য প্রতিষ্ঠান হিসেবে শুরু থেকে আইসিবি অগ্রগামী এবং মার্কেট মেকারের ভূমিকা পালন করে যাচ্ছে। পোর্টফোলিও ব্যবস্থাপনা কমিটি কর্তৃক নির্ধারিত বিনিয়োগ কৌশল অনুযায়ী পোর্টফোলিও ব্যবস্থাপনা পরিচালিত হয় যা প্রতিষ্ঠানটির মূল আয়ের প্রবৃদ্ধি বিস্তৃত করেছে।

২০১৪-১৫ অর্থবছরে আইসিবির বিনিয়োগ পোর্টফোলিওতে ৩২.৫০ কোটি টাকার ডিবেঞ্চার, ৫০.০০ কোটি টাকার বন্ড, ২৮.৮০ কোটি টাকার প্রেফারেন্স শেয়ার এবং ইকুইটি বিপরীতে অগ্রিম হিসেবে ৬৫.৫০ কোটি টাকাসহ সর্বমোট ১৭৬.৮০ কোটি টাকা বিনিয়োগ করা হয়। যেখানে ২০১৩-১৪ অর্থবছরে আইসিবির বিনিয়োগ পোর্টফোলিওতে ২৭.০০ কোটি টাকার বন্ড এবং ৭৫.০০ কোটি টাকার প্রেফারেন্স শেয়ারসহ সর্বমোট ১০২.০০ কোটি টাকা বিনিয়োগ করা হয়েছিল।

উল্লেখ্য, ৩০ জুন ২০১৫ তারিখে আইসিবির বিনিয়োগ পোর্টফোলিওর মার্কেটেবল সিকিউরিটিজের ক্রয়মূল্য ৬০৫২.২৮ কোটি টাকার বিপরীতে বাজারমূল্য ছিল ৬৬৩০.৩৩ কোটি টাকা অর্থাৎ ক্রয়মূল্যের তুলনায় বাজারমূল্য ৫৭৮.০৫ কোটি টাকা বেশি।

মার্চেন্টাইজিং কার্যক্রম

আইসিবির মৌলিক কার্যক্রমের মধ্যে মার্চেন্টাইজিং অন্যতম। মার্চেন্টাইজিং কার্যক্রমের অন্তর্ভুক্ত মিউচুয়াল ফান্ড, ইউনিট ফান্ড এবং বিও/বিনিয়োগ হিসাব ব্যবস্থাপনার মাধ্যমে আইসিবি আলোচ্য অর্থবছরেও পুঁজিবাজারে গুরুত্বপূর্ণ অবদান রেখেছে।

ক্যাপিটাল মার্কেট ডেভেলপমেন্ট প্রোগ্রাম (সিএমডিপি) এর আওতায় গঠিত আইসিবির দু'টি সাবসিডিয়ারি কোম্পানি: আইসিবি ক্যাপিটাল ম্যানেজমেন্ট লিঃ এবং আইসিবি অ্যাসেট ম্যানেজমেন্ট কোম্পানি লিঃ যথাক্রমে মার্চেন্ট ব্যাংকিং এবং মিউচুয়াল ফান্ড ব্যবস্থাপনা কার্যক্রম পরিচালনার জন্য ১ জুলাই ২০০২ তারিখ হতে স্ব স্ব ব্যবসা শুরু করে। সিএমডিপি এর আওতায় আইসিবি মার্চেন্ট ব্যাংকিং ও মিউচুয়াল ফান্ড ব্যবস্থাপনার নতুন কার্যক্রম বন্ধ রেখেছে। তবে সাবসিডিয়ারি কোম্পানিসমূহ কার্যক্রম শুরু করার পূর্বের ইনভেস্টরস্ স্কীম, ইউনিট ফান্ড এবং মিউচুয়াল ফান্ডসমূহের পরিচালন কার্যক্রম আইসিবির ব্যবস্থায়ীনে অব্যাহত রয়েছে।

মিউচুয়াল ফান্ড

আইসিবি বাংলাদেশে মিউচুয়াল ফান্ড ইন্ডাস্ট্রি প্রবর্তনে পথিকৃত এর ভূমিকা পালন করে। ২৫ এপ্রিল ১৯৮০ তারিখে দেশের প্রথম মিউচুয়াল ফান্ড “প্রথম আইসিবি মিউচুয়াল ফান্ড” বাজারজাত করা হয়। এর পর থেকে বছর পরিক্রমায় ১৯৯৬ সাল পর্যন্ত আইসিবি সর্বমোট ১৭.৭৫ কোটি টাকা মূলধন সম্বলিত ৮টি মিউচুয়াল ফান্ড বাজারজাত করে। সন্তোষজনক লভ্যাংশ প্রদান এবং শক্তিশালী ও বিচক্ষণ পোর্টফোলিও ব্যবস্থাপনার ফলে আইসিবি মিউচুয়াল ফান্ডসমূহ বিনিয়োগকারীদের নিকট অপেক্ষাকৃত নিরাপদ বিনিয়োগ মাধ্যম হিসেবে সমাদৃত হয়েছে।

ইনভেস্টমেন্ট কর্পোরেশন অব বাংলাদেশ (আইসিবি) ২০১৪-১৫ অর্থবছরে আটটি মিউচুয়াল ফান্ডে রেকর্ড পরিমাণ লভ্যাংশ ঘোষণা করেছে। প্রথম আইসিবি মিউচুয়াল ফান্ডে সর্বোচ্চ ১০০০.০ শতাংশ লভ্যাংশ ঘোষণা করা হয়েছে। ২০১৪-১৫ অর্থবছরে ৪৫০.০ শতাংশ দ্বিতীয়, ৩০০.০ শতাংশ তৃতীয়, ৩০০.০ শতাংশ চতুর্থ, ২৫০.০ শতাংশ পঞ্চম, ১২০.০ শতাংশ ষষ্ঠ, ১৫০.০ শতাংশ সপ্তম এবং ১৪০.০ শতাংশ লভ্যাংশ অষ্টম মিউচুয়াল ফান্ডে ঘোষণা করা হয়েছে। বিগত অর্থবছরে ঘোষিত লভ্যাংশের হার ছিল ৮০০.০ শতাংশ প্রথম, ৪০০.০ শতাংশ দ্বিতীয়, ২৫০.০ শতাংশ তৃতীয়, ২৫০.০ শতাংশ চতুর্থ, ২২৫.০ শতাংশ পঞ্চম, ১১০.০ শতাংশ ষষ্ঠ, ১৩০.০ শতাংশ সপ্তম এবং ১২০.০ শতাংশ লভ্যাংশ অষ্টম আইসিবি মিউচুয়াল ফান্ডে।

পুঁজিবাজারের প্রবৃদ্ধির কথা বিবেচনায় রেখে বিনিয়োগকারীদের স্বার্থে সম্ভাব্য সর্বোচ্চ পরিমাণ রিটার্ন ও সর্বনিম্ন ঝুঁকি নিশ্চিত করার জন্য মিউচুয়াল ফান্ডসমূহের পোর্টফোলিও প্রজ্ঞা ও দক্ষতার সাথে পরিচালনা করা হয়।

ইউনিট ফান্ড

আইসিবি ইউনিট ফান্ড (একটি বে-মেয়াদি মিউচুয়াল ফান্ড) ১০ এপ্রিল ১৯৮১ তারিখে বাজারজাত শুরু করে। ১ জুলাই ২০০২ থেকে আইসিবি অ্যাসেট ম্যানেজমেন্ট কোম্পানি লিঃ এর ব্যবসায়িক কার্যক্রম শুরুর প্রেক্ষিতে আইসিবি ক্রমপঞ্জীভূত বিনিয়োগ পরিকল্পনার (সিআইপি) আওতায় সার্টিফিকেট ইস্যু ব্যতীত ইউনিট সার্টিফিকেট বিক্রয় বন্ধ রেখেছে। তবে বিদ্যমান ইউনিট ফান্ড আইসিবির ব্যবস্থাপনায় পরিচালিত হচ্ছে।

২০১৪-১৫ অর্থবছরে ১৫.৫৪ কোটি টাকার ৭০০৪২৮টি ইউনিট পুনঃক্রয় করা হয় এবং সিআইপি এর আওতায় নগদ লভ্যাংশ প্রদানের পরিবর্তে ১২৭.৬৯ কোটি টাকার ৬৩৮৪২৫৭টি ইউনিট ইস্যু করা হয়েছে। ৩০ জুন ২০১৫ তারিখে ক্রমপঞ্জীভূত নিট ৮৩৮.৪৫ কোটি টাকার ৬২৭৭১৮৫৮টি ইউনিট ইস্যুকৃত রয়েছে। ৩০ জুন ২০১৫ তারিখে ইউনিট সার্টিফিকেটধারীর সংখ্যা ছিল ২৯৩৬০ জন যাদের মধ্যে ক্ষুদ্র ও মাঝারি সঞ্চয়কারীর সংখ্যা বেশি।

২০১৪-১৫ অর্থবছরে আইসিবি ইউনিট ফান্ডের পোর্টফোলিওতে ২৮৩.৮৮ কোটি টাকা বিনিয়োগ করা হয়েছে। ৩০ জুন ২০১৫ তারিখে ইউনিট ফান্ডের পোর্টফোলিওতে নিট বিনিয়োগের পরিমাণ দাঁড়ায় ১৮৬৩.৪৬ কোটি টাকা যার বাজারমূল্য ছিল ৪০১৭.৭৮ কোটি টাকা।

২০১৪-১৫ অর্থবছরে লভ্যাংশ ও ডিবেন্ডারের উপর সুদ আয়, মূলধনী মুনাফা, ব্যাংক আমানতের উপর সুদ, প্রিমিয়াম আয় ইত্যাদি খাত হতে ফান্ডের মোট ৪২৯.১৮ কোটি টাকা আয় হয়েছে। এ আয় হতে ব্যবস্থাপনা ফি, কমিশন, মুদ্রণ ও স্টেশনারি, ডাক, বিনিয়োগ সঞ্চিতি, ইত্যাদি খাতে ৬৭.৩১ কোটি টাকা ব্যয় বাদ দেয়ার পর ফান্ডের নিট আয়ের পরিমাণ দাঁড়ায় ৩৬১.৮৭ কোটি টাকা।

২০১৪-১৫ অর্থবছরে এ ফান্ড ইউনিট প্রতি ৪২.৫০ টাকা হারে লভ্যাংশ ঘোষণা করেছে যা ২০১৩-১৪ অর্থবছরে ঘোষিত লভ্যাংশ ৪০.০০ টাকার তুলনায় ৬.২৫ শতাংশ বেশি।

ইনভেস্টরস্ স্কীম

ইক্যুইটি বিনিয়োগের ভিত্তি সম্প্রসারণের লক্ষ্যে বিনিয়োগকারীগণের সম্বল সিকিউরিটিজ বাজারে বিনিয়োগের মাধ্যমে ১৯৭৭ সালে আইসিবি ইনভেস্টরস্ স্কীম চালু করা হয়। আইসিবির প্রধান কার্যালয় ছাড়াও ঢাকার স্থানীয় কার্যালয়, চট্টগ্রাম, রাজশাহী, খুলনা, বরিশাল, সিলেট এবং বগুড়ায় অবস্থিত ৭টি শাখা অফিসে বিনিয়োগ হিসাব পরিচালিত হচ্ছে। নীতিগত সংস্কারের কৌশলগত কারণে গঠিত আইসিবির সাবসিডিয়ারি কোম্পানি আইসিবি ক্যাপিটাল ম্যানেজমেন্ট লিঃ ১ জুলাই ২০০২ তারিখ হতে বিনিয়োগ হিসাব খোলা ও পরিচালন কার্যক্রম শুরু করায় আইসিবি নতুন বিনিয়োগ হিসাব খোলা বন্ধ রেখেছে। তবে আইসিবি তার বিদ্যমান বিনিয়োগ হিসাবসমূহ পরিচালনা অব্যাহত রেখেছে। ৩০ জুন ২০১৫ তারিখে এই স্কিমের অধীন হিসাবের সংখ্যা ৭৭২০৭।

আইসিবির ইনভেস্টরস্ স্কিমের আওতায় পরিচালিত বিনিয়োগ হিসাবসমূহে প্রাইমারি মার্কেট ও সেকেন্ডারি মার্কেট হতে সিকিউরিটিজ ক্রয়ের ক্ষেত্রে বিএসইসি এর বিধি অনুযায়ী মার্জিন ঋণ প্রদান করা হয়। শক্তিশালী মৌলভিত্তিসম্পন্ন এবং সম্ভাবনাময় সিকিউরিটিজ ক্রয়ের জন্য আইসিবি মার্জিন ঋণ প্রদান করে থাকে। ফলে বিনিয়োগ হিসাবধারীদের বিনিয়োগ ঝুঁকি হ্রাস পায় এবং মার্জিন ঋণের মাধ্যমে বিনিয়োগে নিরাপত্তা নিশ্চিত হয়। এর ফলে আকর্ষণীয় মুনাফাও অর্জিত হয়।

২০১১-১২ অর্থবছর থেকে আইসিবি সরকার ঘোষিত বিশেষ স্কিমের আওতায় ক্ষতিগ্রস্ত ক্ষুদ্র বিনিয়োগকারীদের সুদ মওকুফ কার্যক্রম শুরু করেছে। আইসিবি ও এর তিনটি সাবসিডিয়ারি প্রতিষ্ঠানের ক্ষতিগ্রস্ত বিনিয়োগকারীর সংখ্যা মোট ২০ হাজার ৮৬৫ জন এবং তাদের সুদ মওকুফে মোট ২৫ কোটি ২৪ লক্ষ টাকা নির্ধারণ করা হয়েছে। এর মধ্যে মূল আইসিবির ক্ষতিগ্রস্ত বিনিয়োগকারীদের সংখ্যা ৯ হাজার ৭৭৯ জন যাদের সুদ মওকুফের পরিমাণ ১২ কোটি ৭৭ লক্ষ টাকা। এছাড়া পুঁজিবাজারে ক্ষতিগ্রস্ত ক্ষুদ্র বিনিয়োগকারীদের সহায়তা করার প্রদান এবং চাহিদা সৃষ্টির মাধ্যমে পুঁজিবাজারকে শক্তিশালী করার লক্ষ্যে সরকার কর্তৃক একটি বিশেষ তহবিল “পুঁজিবাজারে ক্ষতিগ্রস্ত ক্ষুদ্র বিনিয়োগকারীদের সহায়তা তহবিল” নামে ৯০০.০০ কোটি টাকার একটি পৃথক তহবিল গঠন করা হয়েছে। আলোচ্য তহবিলের ব্যবস্থাপনার দায়িত্ব আইসিবি-কে প্রদান করা হয়েছে। সরকার কর্তৃক অনুমোদিত নীতিমালার ভিত্তিতে ক্ষতিগ্রস্ত বিনিয়োগকারীদের সহায়তা করার লক্ষ্যে আইসিবি মার্চেন্ট ব্যাংক এবং স্টক ব্রোকারদের মধ্যে ঋণ প্রদান করে থাকে।

ইনভেস্টরস্ স্কিমের অধীনে আলোচ্য অর্থবছরে সিকিউরিটিজের লেনদেন গত অর্থবছরের তুলনায় বৃদ্ধি পেয়েছে। ২০১৪-১৫ অর্থবছরে এ স্কিমের অধীনে ৩২৪.০৯ কোটি টাকার সিকিউরিটিজ লেনদেন হয়েছে। উক্ত লেনদেনের মধ্যে সেকেন্ডারি মার্কেটে লেনদেনের পরিমাণ ছিল ৩১১.১১ কোটি টাকা এবং প্রাথমিক মার্কেটে বিনিয়োগের পরিমাণ ছিল ১২.৯৮ কোটি টাকা। ২০১৩-১৪ অর্থবছরে ইনভেস্টরস্ স্কিমের অধীনে ৫০০.৬৭ কোটি টাকার সিকিউরিটিজ লেনদেন হয়েছিল যার মধ্যে সেকেন্ডারি মার্কেটে লেনদেনের পরিমাণ ছিল ৪৮১.২৯ কোটি টাকা এবং প্রাথমিক মার্কেটে বিনিয়োগের পরিমাণ ছিল ১৯.৩৮ কোটি টাকা।

দ্রুত এবং উন্নত গ্রাহক সেবা প্রদানের লক্ষ্যে “মার্চেন্টাইজিং অপারেশন ম্যানেজমেন্ট” সফটওয়্যার স্থাপন করা হয়েছে। ফলে বিনিয়োগকারীগণকে বিভিন্ন ধরনের হিসাব বিবরণী প্রদানসহ সার্বিক সেবাদান কার্যক্রমে উল্লেখযোগ্য উন্নতি হয়েছে। বিনিয়োগকারীগণ আইসিবির ওয়েবসাইট এর মাধ্যমে আইপিও, রাইটস্ শেয়ার ইস্যু এবং অন্যান্য প্রয়োজনীয় তথ্যাদি সংগ্রহ করতে পারেন।

আর্থিক সহায়তা

শিল্পায়নের গতিকে ত্বরান্বিত করার মাধ্যমে জাতীয় অর্থনীতিতে গুরুত্বপূর্ণ ভূমিকা রাখা এবং দেশের সিকিউরিটিজ বাজারের সক্রিয়তা বজায় রাখার লক্ষ্যে আইসিবি বিভিন্ন কোম্পানীতে আর্থিক ও অন্যান্য সহায়তা প্রদান অব্যাহত রেখেছে। এ লক্ষ্যে আইসিবি বহুমুখী কার্যক্রম গ্রহণ করেছে। পুঁজিবাজারকে সমৃদ্ধশীল করা এবং সম্ভাবনাময় শিল্পসমূহে বিনিয়োগ বৃদ্ধির লক্ষ্যে আইসিবি এর সূচনা লগ্ন হতে ১৯৯৭ সাল পর্যন্ত সেতু ঋণ প্রদান করেছে। আইসিবিতে অবলেনন কার্যক্রম ২০০২ সালে সাবসিডিয়ারি কোম্পানি গঠনের পূর্ব পর্যন্ত পরিচালিত হয়েছে। বর্তমানে সাবসিডিয়ারি কোম্পানী আইসিবি ক্যাপিটাল ম্যানেজমেন্ট লিঃ এ সংক্রান্ত কার্যক্রম পরিচালনা করছে। পুঁজিবাজারের উন্নয়ন এবং শিল্পায়নের ক্ষেত্রে আইসিবির বর্তমান আর্থিক এবং অন্যান্য সহায়তা কার্যক্রমের মধ্যে রয়েছে প্রি-আইপিও প্রেসমেন্ট, প্রেফারেন্স শেয়ার ক্রয়, ডিবেঞ্চর ক্রয়, বন্ডে বিনিয়োগ, ইকুইটিতে সরাসরি অংশগ্রহণ, ইকুইটির বিপরীতে অগ্রিম, লিজ ফিন্যান্সিং এবং ব্যাংক গ্যারান্টি ইত্যাদি।

আবেদন বিবেচনা

২০১৪-১৫ অর্থবছরে আইসিবি ৩১২৫.০৪ কোটি টাকার আর্থিক সহায়তার জন্য ৪৭টি আবেদনপত্র গ্রহণ করে। ২০১৩-১৪ অর্থবছরের শেষে মোট বিবেচনাধীন আবেদনের সংখ্যা ছিল ৬০টি। ফলে আইসিবির নিকট ২০১৪-১৫ অর্থবছরে প্রক্রিয়াধীন মোট আবেদনের সংখ্যা দাঁড়ায় ১০৭টি। উক্ত আবেদনসমূহের মধ্যে ১৯টি আবেদন মঞ্জুর করা হয়, কোন আবেদন বাতিল করা হয়নি এবং অবশিষ্ট ৮৮টি আবেদন বিবেচনাধীন থাকে।

অঙ্গীকার

২০১৪-১৫ অর্থবছরে আইসিবি সর্বমোট ১৮টি প্রকল্পে ২৭৬.৬৩ কোটি টাকার আর্থিক সহায়তা প্রদানের অঙ্গীকার করে। ২০১৩-১৪ অর্থবছরে ১৯টি প্রকল্পে ৪২৫.৫২ কোটি টাকার আর্থিক সহায়তা প্রদানের অঙ্গীকার করা হয়েছিল। এছাড়াও, ২০১৪-১৫ অর্থবছরে আইসিবি ৩০.০০ কোটি টাকার ১টি ব্যাংক গ্যারান্টি অঙ্গীকার করে।

বিতরণ

৩০৮টি প্রকল্পে আইসিবির মোট ক্রমপুঞ্জিত প্রকল্প ঋণ বিতরণের পরিমাণ ১১৪.৫২ কোটি টাকা। আইসিবি ১৯৯৭ সাল থেকে সেতু ঋণ কার্যক্রম বন্ধ রেখেছে। আইসিবি ২০১৪-১৫ অর্থবছরে ১০টি প্রকল্পের অনুকূলে মোট ১৭৬.৮০ কোটি টাকা বিতরণ করে।

আদায় ও পুনর্বাসন কার্যক্রম

অন্যান্য বছরের ন্যায় আলোচ্য অর্থবছরেও আইসিবি অর্থায়িত বিভিন্ন প্রকল্প হতে মেয়াদোত্তীর্ণ বকেয়া আদায়ের ক্ষেত্রে সর্বাঙ্গিক প্রচেষ্টা অব্যাহত রাখা হয়। প্রকল্প ঋণ আদায়ের পাশাপাশি বিনিয়োগকৃত সিকিউরিটিজের উপর প্রাপ্য অনাদায়ী লভ্যাংশ/সুদ এবং বিভিন্ন খাতে পাওনা ফি এবং কমিশন আদায়ের উপরও অধিকতর গুরুত্ব আরোপ করা হয়। ঋণ আদায় কার্যক্রম অধিকতর জোরদার করার জন্য কর্পোরেশনের উচ্চ পর্যায়ের কর্মকর্তাদের সমন্বয়ে গঠিত টাঙ্কফোর্স প্রয়োজনীয় নীতিমালা অনুযায়ী ঋণ আদায়ের অগ্রগতি তদারকি করে। এছাড়াও মেয়াদোত্তীর্ণ বকেয়া আদায়ের লক্ষ্যে সংশ্লিষ্ট উর্ধ্বতন কর্মকর্তাগণ কোম্পানি/উদ্যোক্তাগণের সাথে সার্বক্ষণিক যোগাযোগ রক্ষা করে এবং আদায় কার্যক্রম সফল করার জন্য নিরলস প্রচেষ্টা অব্যাহত রাখে।

লভ্যাংশ, ডিবেঞ্চারের সুদ এবং অন্যান্য আদায়

আলোচ্য অর্থবছরে আইসিবির বিভিন্ন স্কিমে সর্বমোট ৭৮৭.৫৯ কোটি টাকা আদায় হয়েছে যা গত অর্থবছরের ৭৮২.৯৬ কোটি টাকার তুলনায় ০.৫৯ শতাংশ বেশী। বিগত কয়েক বছরে কর্পোরেশনের সংশ্লিষ্ট সকলের সম্মিলিত প্রচেষ্টার ফলে বকেয়া পাওনার স্থিতি অনেকাংশে হ্রাস পেয়েছে।

সেতু ঋণ আদায়

গত অর্থবছরের ৪.৪৭ কোটি টাকা সেতু ঋণ আদায়ের তুলনায় ২০১৪-১৫ অর্থবছরে ১.৬৮ কোটি টাকা আদায় হয়েছে।

প্রকল্প পুনর্বাসন

সরকারি নীতিমালার আলোকে নিক্রিয়/বৃগ্ন প্রকল্প পুনর্বাসনে আইসিবি ২০১৪-১৫ অর্থবছরে বিভিন্ন উদ্যোগ গ্রহণ করেছে। আলোচ্য অর্থবছরে প্রকল্প পুনর্বাসন ও সুদ মওকুফ সুবিধার আওতায় ৪৯.৮৭ কোটি টাকা পরিশোধ করে ৫টি কোম্পানি ঋণ হিসাব নিষ্পত্তি করেছে। আলোচ্য কর্মসূচির আওতায় ২০১৩-১৪ অর্থবছরে ৭টি কোম্পানি আইসিবির সমুদয় পাওনা হিসেবে ৫৫.৪৯ কোটি টাকা পরিশোধ করে ঋণ হিসাব নিষ্পত্তি করেছিল।

আইনগত ব্যবস্থা

যে সকল খেলাপী ঋণগ্রহীতা বারংবার তাগাদা দেয়া সত্ত্বেও ঋণ পরিশোধ করেননি আইসিবি তাদের বিরুদ্ধে “অর্থঋণ আদালত আইন ২০০৩” (৩০ মার্চ ২০০৪ পর্যন্ত সংশোধিত) এর আওতায় আইনগত ব্যবস্থা গ্রহণ করে। অর্থঋণ আদালত আইন ২০০৩ এর আওতায় দায়েরকৃত মামলাসমূহের মধ্য হতে এ দায়দেনা পরিশোধের প্রেক্ষিতে ৮৫টি মামলা নিষ্পত্তি হয়েছে এবং ইতঃপূর্বে দায়েরকৃত ১০টি মামলা কোম্পানি কর্তৃক দেনা পরিশোধের ভিত্তিতে প্রত্যাহার করা হয়েছে।

প্রজেক্ট লোন পোর্টফোলিও

প্রতিবেদনাধীন অর্থবছরে আইসিবির লোন পোর্টফোলিও এর ৭৭টি কোম্পানির ঋণ ও সুদের বকেয়ার পরিমাণ ছিল ৩৫৯.৮৭ কোটি টাকা। আলোচ্য অর্থবছরে ১টি কোম্পানি আইসিবির সম্পূর্ণ দায়দেনা পরিশোধ করে ঋণ হিসাব অবসায়ন করেছে। ফলে ৩০ জুন ২০১৫ তারিখে অবশিষ্ট ৭৬টি কোম্পানির মোট দায়দেনার পরিমাণ দাঁড়িয়েছে ৩৫৮.৭১ কোটি টাকা, যার মধ্যে আসল ২৪.১৮ কোটি টাকা এবং অবশিষ্ট ৩৩৪.৫৩ কোটি টাকা সুদ। প্রকল্প ঋণের বিপরীতে ৩০ জুন ২০১৫ তারিখে অনিশ্চিত সুদ হিসাবে ১.৭৫ কোটি টাকা এবং কু-ঋণ সঞ্চিত হিসাবে ০.৭৭ কোটি টাকার প্রভিশন রয়েছে।

এছাড়া, বাংলাদেশ ব্যাংকের জারীকৃত বিআরপিডি সার্কুলার নং-০২ তারিখ ১৩ জানুয়ারি ২০০৩ এ বর্ণিত নীতিমালা অনুসারে ১০১টি কোম্পানির নিকট পাওনা মোট ৪৬৩.৮৩ কোটি টাকা অবলোপন করা হয়েছে। ৩০ জুন ২০১৪ তারিখ পর্যন্ত ১০১টি কোম্পানির মধ্যে ২৭টি কোম্পানি আইসিবির সাথে তাদের সমুদয় ঋণ হিসাব অবসায়ন করেছে। অন্যদিকে অবলোপনকৃত ৪৬৩.৮৩ কোটি টাকার মধ্যে আলোচ্য অর্থবছরের ০.০১ কোটি টাকাসহ, ৩০ জুন ২০১৫ পর্যন্ত ২৮.১৬ কোটি টাকা আদায় হয়েছে এবং ৭৯.৫৯ কোটি টাকা মওকুফ করা হয়েছে। ফলে আলোচ্য সার্কুলারের আলোকে অবলোপনকৃত ঋণের নীট স্থিতি দাঁড়িয়েছে ৩৫৬.০৮ কোটি টাকা।

ট্রাস্টি এবং কাস্টোডিয়ান হিসেবে দায়িত্ব পালন

২০১৪-১৫ অর্থবছরে আইসিবি ১৫০.০০ কোটি টাকা মূলধন বিশিষ্ট ৪টি বে-মেয়াদি মিউচুয়াল ফান্ড-এর ট্রাস্টি ও কাস্টোডিয়ান হিসেবে দায়িত্ব পালনের অঙ্গীকার করেছে। এছাড়াও, আলোচ্য অর্থবছরে ৩২০.০০ কোটি টাকার ২টি বন্ড ইস্যুর ট্রাস্টি হিসেবে দায়িত্ব পালনের অঙ্গীকার করেছে।

৩০ জুন ২০১৫ পর্যন্ত আইসিবি মোট ২৫২৫.৭৫ কোটি টাকা মূলধন বিশিষ্ট ২৬টি মেয়াদি মিউচুয়াল ফান্ড এবং ১৮০.০০ কোটি টাকা মূলধন বিশিষ্ট ৬টি বে-মেয়াদি মিউচুয়াল ফান্ড-এর ট্রাস্টি ও কাস্টোডিয়ান হিসেবে দায়িত্ব পালন করে। এছাড়াও, ৩০ জুন ২০১৫ তারিখ পর্যন্ত আইসিবি ১৭টি কোম্পানির ১৮৪.১৫ কোটি টাকার ডিবেঞ্চার ইস্যুর ট্রাস্টি, ১৬টি কোম্পানির ২৩৬৯.৩৬ কোটি টাকার ১৯টি বন্ড ইস্যুর ট্রাস্টি হিসেবে দায়িত্ব পালন করে।

অন্যান্য পরিচালন কার্যক্রম

আইসিবির অন্যান্য পরিচালন কার্যক্রমের মধ্যে রয়েছে আইসিবি ইউনিট/মিউচুয়াল ফান্ড/বাংলাদেশ ফান্ড সার্টিফিকেটের বিপরীতে অগ্রিম প্রদান এবং কনজুমার ক্রেডিট স্কিম। এছাড়া বাংলাদেশ ব্যাংকের সাব-এজেন্ট হিসেবে আইসিবি ইকুইটি অ্যান্ড এন্টারপ্রেনরশিপ ফান্ড (ইইএফ) ব্যবস্থাপনা কার্যক্রম পরিচালনা করে।

ইউনিট ফান্ড, মিউচুয়াল ফান্ড ও বাংলাদেশ ফান্ড সার্টিফিকেটের বিপরীতে অগ্রিম স্কিম

আইসিবি ইউনিট/মিউচুয়াল ফান্ডসমূহ, আইসিবি এএমসিএল ইউনিট ফান্ড এবং বাংলাদেশ ফান্ড সার্টিফিকেটের বিপরীতে এ স্কিমের অধীনে অগ্রিম প্রদান করা হয়। ২০১৪-১৫ অর্থবছরে এ স্কিমের অধীনে ৯.২৩ কোটি টাকা অগ্রিম প্রদান করা হয়েছে যা পূর্ববর্তী অর্থবছরে ছিল ১০.২৪ কোটি টাকা। ৩০ জুন ২০১৫ তারিখ পর্যন্ত ক্রমপুঞ্জিত ঋণ বিতরণের পরিমাণ ৯৭.৫৫ কোটি টাকা এবং উক্ত তারিখে প্রদত্ত অগ্রিমের নীট স্থিতি দাঁড়িয়েছে ১৮.৬৬ কোটি টাকা। ৩০ জুন ২০১৫ পর্যন্ত প্রদত্ত অগ্রিমের ৮১.২০ কোটি টাকা আদায় হয়েছে।

ব্যাংকার টু দ্য ইস্যু

২০১৪-১৫ অর্থবছরে আইসিবি ১৪টি কোম্পানির পাবলিক ইস্যুতে ৬৩১.৫০ কোটি টাকা চাঁদা সংগ্রহ করে। ২০১৩-১৪ অর্থবছরে আইসিবি ১৫টি কোম্পানির পাবলিক ইস্যুতে ৮৭৭.৮৬ কোটি টাকা চাঁদা সংগ্রহ করে। ২০১৪-১৫ অর্থবছরে আইসিবি কর্তৃক সংগৃহীত চাঁদা সর্বমোট সংগৃহীত চাঁদার ৬.৭৮ শতাংশ যা পূর্ববর্তী বছরে ছিল ৮.৫২ শতাংশ। উলেখ্য, ১৫ মার্চ ২০১৫ তারিখ হতে ব্যাংকার টু দ্য ইস্যুর পরিবর্তে ব্রোকারেজ হাউজের মাধ্যমে আইপিও আবেদন প্রক্রিয়ার প্রবর্তন করা হয়।

ইকুইটি অ্যান্ড এন্ট্রাপ্রেনরশিপ ফান্ড (ইইএফ)

সম্ভাবনাময় কৃষিভিত্তিক ও তথ্য প্রযুক্তি শিল্পে সহায়তাকরণের উদ্দেশ্যে বাংলাদেশ সরকার ২০০০-০১ অর্থবছরের বাজেটে ইকুইটি ডেভেলপমেন্ট ফান্ড (ইডিএফ) গঠন করে। প্রারম্ভিক পর্যায়ে বাংলাদেশ ব্যাংকের উপর ফান্ডটির ব্যবস্থাপনার দায়িত্ব অর্পণ করা হলেও পরবর্তীতে ১ জুন ২০০৯ তারিখে বাংলাদেশ ব্যাংক ও আইসিবির মধ্যে একটি সাব-এজেন্সি চুক্তি স্বাক্ষরের মাধ্যমে উক্ত ফান্ডের সমুদয় খাতের ব্যবস্থাপনা ইকুইটি অ্যান্ড এন্ট্রাপ্রেনরশিপ ফান্ড (ইইএফ) নামে আইসিবির উপর অর্পিত হয়। দেশের প্রত্যন্ত অঞ্চলের মূলধন এবং ক্ষুদ্র উদ্যোক্তা সৃষ্টির লক্ষ্যে আইসিবি বাংলাদেশ ব্যাংক এর সাথে এ ফান্ডের ব্যবস্থাপনা উন্নয়নে বিভিন্ন পদক্ষেপ গ্রহণ করেছে। আলোচ্য ফান্ড ইইএফ (এফো) এবং ইইএফ (আইটি) এ দুটি সেক্টরে বিভক্ত করে কার্যক্রম পরিচালনা করা হচ্ছে।

মঞ্জুরী ও বিতরণ

ইকুইটি অ্যান্ড এন্ট্রাপ্রেনরশিপ ফান্ড (ইইএফ) এর অধীনে ১ জুলাই ২০০৯ হতে ৩১ ডিসেম্বর ২০১৫ পর্যন্ত কৃষিখাতের ১৪৮৭টি প্রকল্পের অনুকূলে ২৪৩৬.৬৫ কোটি টাকা এবং আইসিটি খাতের ৮২টি প্রকল্পের অনুকূলে ১১৪.৪২ কোটি টাকা অর্থাৎ সর্বমোট ১৫৬৯টি প্রকল্পের অনুকূলে ২৫৫১.০৭ কোটি টাকা মঞ্জুরি প্রদান করা হয়। যার মধ্যে কৃষি খাতের ৫০৩টি প্রকল্পের অনুকূলে ৬৫৩.৯৮ কোটি টাকা এবং আইটি খাতের ৪৭টি প্রকল্পের অনুকূলে ৫০.৬১ কোটি টাকা অর্থাৎ সর্বমোট ৫৫০টি প্রকল্পের অনুকূলে ৭০৪.৫৯ কোটি টাকা বিতরণ করা হয়। ৩০ জুন ২০১৫ পর্যন্ত ইইএফ স্কিমের অধীনে প্রায় ৩৮,১০৭ জন লোকের কর্মসংস্থানের সুযোগ সৃষ্টি হয়েছে।

উন্নয়ন পরিকল্পনা

আইসিবির ইইএফ উইং-এ বর্তমানে একজন মহাব্যবস্থাপকের অধীনে চুক্তিভিত্তিকসহ মোট ৬৩ জন (নিয়মিত ৫২ জন ও ক্যাজুয়াল ১১ জন) কর্মকর্তা/কর্মচারী কর্মরত আছেন। ইইএফ উইং এর কর্মকাণ্ড খুব দ্রুত এবং ব্যাপকভাবে বিস্তৃতি লাভ করেছে। ইইএফ উইং কর্তৃক প্রকল্প মঞ্জুরি, অর্থ বিতরণ, লিগ্যাল ডকুমেন্টেশন, অর্থ আদায় সংক্রান্ত কার্যাবলী সুচারুরূপে সম্পাদনের জন্য আরো উইং/ডিভিশন/ডিপার্টমেন্ট সৃষ্টির মাধ্যমে জনবল বৃদ্ধির বিষয়টি আইসিবি ব্যবসায়িক পরিকল্পনায় অন্তর্ভুক্ত করেছে। ইইএফ কার্যক্রম বৃদ্ধিপূর্ণ প্রকল্প নিয়ে পরিচালিত হওয়ায় এ কার্যক্রমের স্বাভাবিক বজায় রাখার লক্ষ্যে ইইএফ-কে ভেঞ্চার ক্যাপিটাল অর্থায়ন হিসেবে বিবেচনা করে একটি ভেঞ্চার ক্যাপিটাল ফান্ড এবং ইইএফ অর্থায়িত প্রকল্পগুলোর শেয়ার বিক্রি করে পাওনা নিষ্পত্তির লক্ষ্যে ইইএফ প্রকল্পগুলোর শেয়ার লেনদেনের জন্য পৃথকভাবে এসএমই ইকুইটি মার্কেট গঠনের বিষয়টি আইসিবি ব্যবসায়িক পরিকল্পনায় অন্তর্ভুক্ত করেছে।

মানবসম্পদ ব্যবস্থাপনা

মানবসম্পদ পরিকল্পনা

আইসিবি নিয়োগকারী প্রতিষ্ঠান হিসেবে নারী-পুরুষ নির্বিশেষে সমান সুযোগ-সুবিধা প্রদান করে থাকে। আমরা লিঙ্গভিত্তিক বৈষম্যে বিশ্বাস করি না। পদোন্নতি, পদায়ন এবং ক্ষমতা অর্পণের ক্ষেত্রে আমরা সমঅধিকার নিশ্চিত করে থাকি। আমাদের লক্ষ্য হল সঠিক ব্যক্তিকে সঠিক স্থানে পদস্থাপন করা যাতে করে কর্পোরেশনের ব্যবসায়িক এবং পরিচালনামূলক কর্মকাণ্ড সঠিকভাবে পরিচালিত হয়। এছাড়া, লাভজনকতা ও দক্ষতা বৃদ্ধিকল্পে মানব সম্পদ পরিকল্পনাকে একটি হাতিয়ার হিসেবে বিবেচনা

করে থাকি। মানব সম্পদ মূল্য, বাজেট নিয়ন্ত্রণ, দ্বন্দ্ব নিরসন, কর্মী সন্তুষ্টি, ব্যয় নিয়ন্ত্রণ, কর্মদক্ষতা উন্নয়ন, টেকসই ব্যবসা, কর্পোরেট ভাবমূর্তি এবং নিয়ম ও বিধিমালা ইত্যাদি বিষয়সমূহ বিবেচনাপূর্বক আমরা মানবসম্পদ পরিকল্পনা প্রণয়ন করে থাকি যার মধ্যে নিম্নোক্ত উপাদান অন্তর্ভুক্ত থাকে :

- কার্যাবলী বিশ্লেষণ
- কার্যাবলী রূপরেখা
- উত্তরাধিকার পরিকল্পনা
- নিয়োগ
- নির্বাচন
- প্রশিক্ষণ এবং উন্নয়ন
- প্রেরণা
- কর্মদক্ষতা মূল্যায়ন
- কর্মী অধিকার স্থাপন এবং বজায় রাখা।

জনবল

আইসিবির রয়েছে সম্পূর্ণ স্বচ্ছ ও আধুনিক নিয়োগ পদ্ধতি যা সুষ্ঠু প্রক্রিয়ায় বাস্তবায়িত হয়। সরাসরি নিয়োগের ক্ষেত্রে মেধাকে সর্বোচ্চ অগ্রাধিকার দেয়া হয়। আইসিবির কর্মকাণ্ডের পরিধি বৃদ্ধির সাথে সাথে আরও জনবল বৃদ্ধির পরিকল্পনা করা হয়েছে।

২০১৪-১৫ অর্থবছরের ৩০ জুন, ২০১৫ তারিখে কর্পোরেশনের মোট কর্মীর সংখ্যা ৬৩৫ জন যা পূর্ববর্তী অর্থবছরের একই তারিখে ছিল ৫৭৪ জন। ৬৩৫ জনের মধ্যে কর্মকর্তা ৪১১ জন এবং কর্মচারি ২২৪ জন। মোট জনবলের মধ্যে ১০৩ জন মহিলা যা মোট জনবলের ১৬.২২%, তন্মধ্যে ৭৭ জন কর্মকর্তা পর্যায়ে কর্মরত।

উন্নয়ন ও প্রশিক্ষণ

প্রশিক্ষণ হচ্ছে মানব সম্পদ উন্নয়নের পরীক্ষিত হাতিয়ার। নিত্যনতুন ধারণা ও প্রযুক্তির ক্ষেত্রে প্রতিযোগিতামূলক বিশ্বায়নের এ যুগে টিকে থাকতে হলে প্রশিক্ষিত মানব সম্পদের গুরুত্ব অপরিসীম। আইসিবির ব্যবসা ও প্রয়োজনীয়তা নিরূপণ করে ত্রৈমাসিক ভিত্তিতে প্রশিক্ষণ পরিকল্পনা প্রণয়ন করা হয়ে থাকে। মানব সম্পদ উন্নয়ন কর্মসূচীর আওতায় আইসিবি নিজস্ব ট্রেনিং ও অন্যান্য স্থানীয় প্রতিষ্ঠানের মাধ্যমে সারা বছর ধরে ধারাবাহিকভাবে প্রশিক্ষণের ব্যবস্থা করে থাকে। ২০১৪-১৫ অর্থবছরে কর্পোরেশন কর্মীদের প্রশিক্ষণের জন্য ৭২ লক্ষ টাকা বাজেট বরাদ্দ করা হয়েছে। এছাড়া সরকারের নির্দেশনা অনুযায়ী জনপ্রতি ১০০ ঘন্টা প্রশিক্ষণের লক্ষ্যমাত্রা পূরণকল্পে ট্রেনিং সেন্টারের সম্প্রসারণের কাজ চলছে।

আইসিবি ট্রেনিং সেন্টারে প্রশিক্ষণ

আলোচ্য অর্থবছরে ২৯১ জন কর্মকর্তা ও ১১৩ জন কর্মচারী কাজের সাথে সঙ্গতিপূর্ণ বিভিন্ন আইসিবির নিজস্ব ট্রেনিং সেন্টারে প্রশিক্ষণ কর্মশালায় অংশগ্রহণ করেছেন। প্রশিক্ষণ কার্যক্রমে উল্লেখযোগ্য প্রশিক্ষণ কর্মসূচিগুলোর মধ্যে রয়েছে- National Integrity Strategy (NIS), Laws, Rules and Regulation Relating of ICB, Investment Banking, Office Management, Internal Control and Compliance, Portfolio Management and Security Analysis ইত্যাদি। উল্লেখ্য, শুদ্ধাচারের উপর বিশেষভাবে গুরুত্বারোপ করা হয়েছে।

স্থানীয় প্রশিক্ষণ

আলোচ্য অর্থবছরে ১২৮ জন কর্মকর্তা কাজের সাথে সঙ্গতিপূর্ণ বিভিন্ন স্থানীয় প্রতিষ্ঠানের প্রশিক্ষণ কর্মশালায় অংশগ্রহণ করেছেন। কর্মকর্তা ও কর্মচারীগণ BIBM, BIM, BPATC, NAPD, ICSB, IDCOL, INTIMATE, DSE, PIFM, IPM ইত্যাদি প্রতিষ্ঠান কর্তৃক আয়োজিত প্রশিক্ষণ/কর্মশালায় অংশগ্রহণের জন্য মনোনীত হয়ে থাকেন। আলোচ্য সময়ে ৩৯৩ জন কর্মকর্তা ও ১৮৪ জন কর্মচারী কর্পোরেশন কর্তৃক আয়োজিত বিভিন্ন বিষয়ের উপর ইন-সার্ভিস ট্রেনিং গ্রহণ করেছেন।

প্রেষণ/কল্যাণ

আইসিবি তাঁর কর্মীবাহিনীর উন্নতি ও কল্যাণের জন্য প্রতিশ্রুতিবদ্ধ। উন্নয়নের জন্য আইসিবি মানব সম্পদকে হাতিয়ার হিসেবে গণ্য করে থাকে। আমাদের ধারাবাহিক সফলতার চাবিকাঠি দক্ষ মানব সম্পদ। বার্ষিক নীট মুনাফার ভিত্তিতে কর্মকর্তা/কর্মচারীদের উৎসাহ বোনাস প্রদান করা হয়। বরাবরের মতই কর্পোরেশনের কর্মকর্তা ও কর্মচারীদের চাঁদায় পরিচালিত কর্মচারী কল্যাণ তহবিল কর্মকর্তা ও কর্মচারীদের কল্যাণ সাধনের দায়িত্ব পালন অব্যাহত রেখেছে। এছাড়া অবসর গ্রহণের সময় কিংবা কোন কর্মকর্তা/কর্মচারীর মৃত্যুর পর আইসিবি এমপ্লয়ীজ প্রভিডেন্ট ফান্ড এবং আইসিবি এমপ্লয়ীজ সুপারঅ্যানুয়েশন ফান্ড হতে সংশ্লিষ্ট কর্মকর্তা/কর্মচারী অথবা তাঁর মনোনীত ব্যক্তি অথবা আইনসম্মত প্রতিনিধি বিধি অনুযায়ী সাহায্য পেয়ে থাকে। কর্মকর্তা ও কর্মচারীদের একচেঁয়েমি কাটানো এবং তাঁদেরকে নতুনভাবে কাজে উজ্জীবিত করার লক্ষ্যে কর্পোরেশন প্রতি বছর বিনোদনমূলক কাজ এবং ক্রীড়া প্রতিযোগিতা ও সাংস্কৃতিক অনুষ্ঠানের আয়োজন করে থাকে।

আইসিবির কর্মকর্তা/কর্মচারীগণের মেধাবী সন্তানদেরকে আইসিবি কর্মচারী কল্যাণ তহবিল হতে নির্দিষ্ট মানদণ্ড অনুসারে অর্থাৎ জিপিএ, সিজিপিএ'র ভিত্তিতে পঞ্চম শ্রেণী থেকে স্নাতকোত্তর ডিগ্রী পর্যন্ত সকল বিভাগে বাৎসরিক এককালীন বৃত্তি প্রদান করা হয়। ২০১৪-১৫ অর্থবছরে ০৬,৯২,৫০০/- (ছয় লক্ষ বিরানব্বই হাজার পাঁচশত) টাকা ছাত্র-ছাত্রীদের বৃত্তি বাবদ প্রদান করা হয়েছে। গুরুত্বপূর্ণ অপারেশন বা জটিল রোগে আক্রান্ত কোন কর্মকর্তা/কর্মচারী বা তাঁর পরিবারবর্গকে কর্পোরেশনের চিকিৎসকের প্রত্যয়নের ভিত্তিতে আইসিবি কর্মচারী কল্যাণ তহবিল থেকে চিকিৎসা সহায়তা বাবদ প্রকৃত খরচের ৬০% বা সর্বোচ্চ ২.০০ লক্ষ টাকা চিকিৎসা ব্যয় পুনর্ভরণ করা হয়। ২০১৪-১৫ অর্থবছরে প্রায় ২৫,০০,০০০/- (পঁচিশ লক্ষ) টাকা চিকিৎসা অনুদান বাবদ প্রদান করা হয়েছে। কোন মৃত/আর্থিকভাবে অক্ষম কর্মচারীর কন্যার (সর্বোচ্চ দুইজন) বিবাহের জন্য আইসিবি কর্মচারী কল্যাণ তহবিল প্রবিধানমালা অনুসারে সর্বোচ্চ ৩০,০০০/- (ত্রিশ হাজার) টাকা করে প্রদান করা হয়। ২০১৪-১৫ অর্থবছরে বিবাহ অনুদান বাবদ ৯০,০০০/- (নব্বই হাজার) টাকা প্রদান করা হয়েছে।

স্বাস্থ্য সেবা

কর্পোরেশনের কর্মকর্তা ও কর্মচারীদের স্বাস্থ্য সেবা প্রদানের জন্য ০২ জন মেডিকেল রিটেইনার নিয়োজিত রয়েছেন। এছাড়া কর্পোরেশনে গোষ্ঠী বীমা প্রচলিত রয়েছে।

তথ্য প্রযুক্তি ও ব্যবস্থাপনা

বর্তমান যুগে তথ্য প্রযুক্তির গুরুত্ব ক্রমাগত বৃদ্ধি পাচ্ছে। কর্পোরেশনের দৈনন্দিন কাজে তথ্য প্রযুক্তি ব্যবহারের প্রয়োজনীয়তা অনেক আগে থেকেই আইসিবি অনুধাবন করেছে এবং সে অনুযায়ী প্রয়োজনীয় পদক্ষেপ গ্রহণ করেছে। কর্পোরেশনের ব্যবসায়িক পরিকল্পনার সাথে সামঞ্জস্য রেখে বিভিন্ন সময়ে কম্পিউটার সিস্টেমের পরিবর্তন ও পরিবর্ধন আনয়ন করা হয়েছে।

সফটওয়্যার উন্নয়ন

আইসিবির সফটওয়্যার তৈরি ও উন্নয়নে প্রাথমিক পর্যায়ে দেশের কয়েকটি শীর্ষস্থানীয় প্রতিষ্ঠানের সহায়তা গ্রহণ করা হয়েছে। কর্পোরেশনের নিজস্ব জনবল বেশ কিছু সফটওয়্যার উন্নয়ন করেছে। এছাড়াও, সময়ে সময়ে প্রয়োজন অনুযায়ী প্রচলিত সফটওয়্যারসমূহের অভ্যন্তরীণভাবে উন্নয়ন করা হয়েছে।

হার্ডওয়্যার উন্নয়ন

তথ্য প্রযুক্তি একটি দ্রুত পরিবর্তনশীল বিষয় বিধায় স্বল্প সময়ের ব্যবধানে প্রযুক্তির পরিবর্তন হচ্ছে। এমতাবস্থায় সূষ্ঠা পরিকল্পনা অনুসারে প্রয়োজনীয় হার্ডওয়্যার ও সফটওয়্যার সংগ্রহের পাশাপাশি সেকেন্দ্রে যন্ত্রপাতি দ্রুত প্রতিস্থাপন করে প্রয়োজন মাসিক সিস্টেমসমূহ উন্নততর করা হচ্ছে। এতদ্ব্যতীত কর্পোরেশনের কর্মপরিধি উত্তরোত্তর বৃদ্ধি পাওয়ায় চাহিদা অনুসারে প্রতি বছর প্রয়োজনীয় সংখ্যক কম্পিউটার, প্রিন্টার ও অন্যান্য সামগ্রী ক্রয় করা হচ্ছে।

ইন্টারনেট সার্ভিস ও স্বয়ংক্রিয় এসএমএস/পুশ-পুল সার্ভিস

যুগের চাহিদার প্রেক্ষিতে প্রধান কার্যালয়ের সকল ডিভিশন/ডিপার্টমেন্ট ও শাখাসমূহকে ইন্টারনেট সুবিধা প্রদানের লক্ষ্যে ব্রডব্যান্ড ইন্টারনেট সংযোগ প্রদান করা হয়েছে। ফলে কর্পোরেশনের কর্মকর্তা-কর্মচারীগণ প্রয়োজনীয় তথ্যাদি ইন্টারনেটের মাধ্যমে অনুসন্ধান ও ডাইনলোড করতে পারছেন। এছাড়া, কাগজবিহীন দাণ্ডরিক কর্মকাণ্ড পরিচালনার প্রথম ধাপ হিসেবে অফিসের সকল অভ্যন্তরীণ চিঠিপত্র সকল ডিভিশন/ডিপার্টমেন্ট ও শাখাসমূহে ই-মেইল এর মাধ্যমে পাঠানো হচ্ছে। ফলে কর্পোরেশনের কর্মকাণ্ডের গতিশীলতা বৃদ্ধি পাচ্ছে। কর্পোরেশনের ওয়েব সাইট www.icb.gov.bd টি সবসময়ই হালনাগাদ তথ্য সমৃদ্ধ। এর মাধ্যমে দেশে এবং বিদেশে অবস্থানরত অগ্রহী ব্যক্তিগণ আইসিবি সম্পর্কিত সকল তথ্য সংগ্রহ করতে পারেন।

আইসিবি বর্তমানে তার সম্মানিত বিনিয়োগ হিসাবধারীগণকে হিসাব সংশ্লিষ্ট বিভিন্ন তথ্য/রিপোর্ট সরবরাহের মাধ্যমে সেবা প্রদান করে আসছে। প্রদত্ত সেবাসমূহ আরও দ্রুততার সাথে গ্রাহকদের নিকট সহজলভ্য করার প্রয়াসে আইসিবি ইন্টারনেট ও মোবাইল ফোন এর মাধ্যমে তথ্য পৌছানোর উদ্যোগ গ্রহণ করেছে। এ লক্ষ্যে স্বয়ংক্রিয় এসএমএস/পুশ-পুল সার্ভিস চালু করা হয়েছে। এছাড়াও কর্পোরেশনের জনবল নিয়োগ প্রক্রিয়া দ্রুততর ও সহজ করার লক্ষ্যে সম্প্রতি অনলাইনের মাধ্যমে আবেদনপত্র গ্রহণ করার ব্যবস্থা করা হয়েছে। আইসিবির নিজস্ব আইটি জনবল কর্তৃক সংশ্লিষ্ট সুবিধা সম্বলিত একটি পূর্ণাঙ্গ সফটওয়্যার “অনলাইন রিক্রুটমেন্ট সিস্টেম” তৈরি করা হয়েছে।

অনলাইন ইনভেস্টরস্ সার্ভিস

বর্তমানে কর্পোরেশনের সকল বিনিয়োগ হিসাবধারীগণকে অনলাইন সেবা প্রদানের জন্য একটি ওয়েব ভিত্তিক সফটওয়্যার তৈরি করা হয়েছে। এ সেবার আওতায় বিনিয়োগ হিসাবধারীগণ তাদের নির্দিষ্ট ইউজার ও পাসওয়ার্ড এর মাধ্যমে একটি ওয়েব পেইজে লগ ইন করে তাদের চাহিদা মোতাবেক আর্থিক, পত্রকোষ ও ক্রয়/বিক্রয় নিশ্চিতকরণ বিবরণী দেখতে ও ডাইনলোড করতে পারবেন।

উক্ত ওয়েব পেইজ হতে তারা ক্রয়/বিক্রয় আদেশ দিতে পারবেন এবং প্রয়োজনে নির্দিষ্ট সময়ের মধ্যে তারা আদেশসমূহ সংশোধন ও বাতিল করতে পারবেন।

এই সেবাটি শীঘ্রই চালু করা হবে। প্রথমে প্রধান কার্যালয়ের বিনিয়োগ হিসাবধারীগণ এ সুবিধা পাবেন এবং পর্যায়েক্রমে শাখাসমূহে পরিচালিত বিনিয়োগ হিসাবধারীগণও এ সুবিধা গ্রহণ করতে পারবেন।

পঞ্চবার্ষিক আইসিটি পরিকল্পনা

কর্পোরেশনের ভবিষ্যৎ লক্ষ্য ও উদ্দেশ্যকে সামনে রেখে কর্পোরেশনের তথ্য যোগাযোগ প্রযুক্তি সংক্রান্ত একটি পাঁচ বছর মেয়াদি পরিকল্পনা প্রণয়ন করা হয়েছে। আইসিটির ভবিষ্যৎ পরিকল্পনা বাস্তবায়িত হলে নিম্নলিখিত লক্ষ্য অর্জিত হবে :

- কর্পোরেশনের জন্য একটি দক্ষ ও কার্যকর আইসিটি ব্যবস্থা গড়ে তোলা যার মাধ্যমে সার্বিক কর্মদক্ষতা এবং গ্রাহক সেবার মান বৃদ্ধি পাবে।
- বিভিন্ন টুলস এবং প্ল্যাটফর্মে এ যাবত তৈরী করা সমস্ত মডিউলগুলোকে একটি একক প্ল্যাটফর্মে নিয়ে আসার ফলে সফটওয়্যারসমূহের রক্ষণাবেক্ষণ আরও কার্যকর এবং সহজতর হবে।
- আইসিটির প্রধান কার্যালয় ও শাখাসমূহকে অনলাইন কানেক্টিভিটি স্থাপনের মাধ্যমে একটি সেন্ট্রাল ডাটাবেজ সিস্টেমের উপর ভিত্তি করে সকল কর্মকাণ্ড পরিচালনা করা হবে। এর ফলে প্রয়োজনীয় রিপোর্টসমূহ দ্রুত পাওয়া সম্ভব হবে।
- কর্পোরেশনের জন্য একটি আধুনিক ও সুসজ্জিত ডাটা সেন্টার স্থাপন করা হবে। ফলে সার্ভার ও আনুষঙ্গিক সিস্টেমসমূহের নিশ্চিত নিরাপত্তা ব্যবস্থা নিশ্চিত করা সম্ভব হবে। যেকোন ধরনের দুর্ঘটনা রোধের জন্য প্রযুক্তিগত সকল উপকরণ স্থাপন করা হবে। ফলে সিস্টেমের সর্বোচ্চ আপ-টাইম নিশ্চিত করা হবে।
- ডিজাস্টার রিকভারি সাইট (ডিআরএস) থাকায় যে কোন প্রকার দুর্যোগ অথবা দুর্ঘটনাজনিত কারণে কর্পোরেশনের গ্রাহক সেবার স্বাভাবিক কর্মকাণ্ডে কোনরূপ ব্যাঘাত ঘটবে না। আইসিবি যৌথ প্রচেষ্টায় যশোরে ডিআরএস স্থাপনের উদ্যোগ গ্রহণ করেছে।

ডিজাস্টার রিকভারি সাইট (ডিআরএস)

কর্পোরেশনের বিপুল সংখ্যক গ্রাহক সেবাসহ যাবতীয় কর্মকাণ্ড কম্পিউটার সিস্টেমের মাধ্যমে পরিচালিত হয় বিধায় সার্ভার সিস্টেম এবং এ সিস্টেমে ব্যবহৃত সফটওয়্যার ও ডাটা অত্যন্ত মূল্যবান ও গুরুত্বপূর্ণ বলে বিবেচিত হচ্ছে। ডাটা ও সফটওয়্যারের যথাযথ ব্যাক-আপ নিরাপদ স্থানে সংরক্ষণ করা হচ্ছে। কর্পোরেশনের মৌলিক গ্রাহক সেবা পুঁজিবাজার কেন্দ্রিক যা অত্যন্ত সংবেদনশীল। যে কোন প্রতিকূল পরিস্থিতিতে গ্রাহকসেবা অব্যাহত রেখে অর্জিত সুনাম ও আস্থা ধরে রাখার বিষয়টি নিশ্চিত করার লক্ষ্যে ডিজাস্টার রিকভারি সাইটের প্রয়োজন। বাংলাদেশ ব্যাংকের আইসিটি গাইডলাইন অনুসারে, ডাটা সেন্টার ও ডিজাস্টার রিকভারি সাইট এর দূরত্ব কমপক্ষে ১০ কি.মি. হতে হবে। কিন্তু নিজস্ব জমিতে ভবন নির্মাণ করে এককভাবে রক্ষণাবেক্ষণ ব্যয় বহুল ও সময়সাপেক্ষ বিধায় অন্যান্য ব্যাংক ও আর্থিক প্রতিষ্ঠানের সাথে যৌথভাবে এইরূপ ডিজাস্টার রিকভারি সাইট স্থাপনের পরিকল্পনা গ্রহণ করা হয়েছে। উক্ত পরিকল্পনার আওতায় রাষ্ট্র মালিকানাধীন ব্যাংক ও আর্থিক প্রতিষ্ঠানের সাথে একটি যৌথ ডিজাস্টার রিকভারি সাইট স্থাপনের প্রস্তাব বিভিন্ন ব্যাংক ও আর্থিক প্রতিষ্ঠানের প্রতিনিধিরা সমর্থন করেছেন এবং এ উদ্যোগে তারা অংশগ্রহণের আগ্রহ প্রকাশ করেছেন। সরকারি ব্যাংক, বেসরকারি ব্যাংক ও আর্থিক প্রতিষ্ঠান প্রয়োজনে এই ডিজাস্টার রিকভারি সাইট ব্যবহার করতে পারবে। অর্থ মন্ত্রণালয়ের ব্যাংক ও আর্থিক প্রতিষ্ঠান বিভাগ এ ব্যাপারে নির্দেশনা

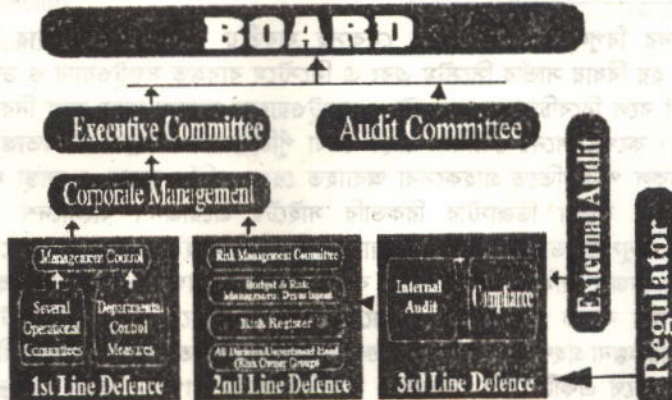
দিয়েছে। সরকারি ব্যাংক ও আর্থিক প্রতিষ্ঠানসমূহের পক্ষ হতে আইসিবি ডাক, যোগাযোগ ও তথ্য প্রযুক্তি মন্ত্রণালয়ের আইসিটি বিভাগ এর সাথে নিবিড়ভাবে কাজ করছে। একটি আন্তর্জাতিক পরামর্শকারী প্রতিষ্ঠানের মাধ্যমে এ বিষয়ে যথাযথ সম্ভাব্যতা যাচাই করা হয়েছে। ডিজাস্টার রিকভারি সাইট (ডিআরএস) পরিচালনার জন্য একটি স্বতন্ত্র কোম্পানি গঠন করা হবে।

রিস্ক ম্যানেজমেন্ট এবং অভ্যন্তরীণ নিয়ন্ত্রণ

আইসিবির একটি শক্তিশালী রিস্ক ম্যানেজমেন্ট কমিটি রয়েছে, যার সভাপতির দায়িত্বে রয়েছেন মহাব্যবস্থাপক (অ্যাকাউন্টস এন্ড ফাইন্যান্স) এছাড়াও, সদস্য হিসেবে দায়িত্ব পালন করছে প্লানিং এন্ড রিসার্চ, অ্যাডমিন, ক্রেডিট, সফটওয়্যার, ইন্টারনাল কন্ট্রোল এন্ড কমপ্লায়েন্স, ফাইন্যান্স ডিভিশনের প্রধানগণ এবং বাজেট এন্ড রিস্ক ম্যানেজমেন্ট ডিপার্টমেন্টের প্রধান সদস্য সচিব হিসেবে দায়িত্ব পালন করছে। রিস্ক ম্যানেজমেন্ট কমিটির অত্যাবশ্যকীয় কার্যাবলীসমূহ নিম্নরূপ:

- ১। রিস্ক প্রোফাইল চিহ্নিতকরণ, তদারকিকরণ এবং পরিমাপকরণ;
- ২। রিস্ক ব্যবস্থাপনা, কমপ্লায়েন্স ও ইন্টারনাল কন্ট্রোল কার্যাবলীর পরিচালনা এবং কার্যকারিতা সম্পর্কে কর্তৃপক্ষকে সুপারিশ প্রদান;
- ৩। কর্পোরেশনের বস্তুগত রিস্কসমূহের নিরসনের লক্ষ্যে, কৌশলগত পরিকল্পনাসমূহ পর্যালোচনাকরণ;
- ৪। রিস্ক ভিত্তিক শিক্ষা সম্বন্ধে সচেতনতা বৃদ্ধিকরণ।

নির্বাহী পর্যায়ে, বিভিন্ন ব্যবস্থাপনা কমিটি যেমন: সিকিউরিটিজ ক্রয়-বিক্রয় কমিটি, প্রজেক্ট অ্যাপ্রাইজাল কমিটি, অ্যাসেট লায়ালিটি কমিটি, বাজেট কমিটি, কোয়ালিটি কন্ট্রোল কমিটি, কস্ট কন্ট্রোল এন্ড কস্ট রিডাকশন কমিটি, ম্যানেজমেন্ট কো-অর্ডিনেশন কমিটি ইত্যাদি যারা কর্পোরেশনের বিভিন্ন ধরনের রিস্কসমূহ ব্যবস্থাপনা করে থাকে তাদের সহায়তায় রিস্ক ম্যানেজমেন্ট কমিটি কর্তৃক রিস্কসমূহ পর্যালোচনা করা হয়ে থাকে। আইসিবির রিস্ক ব্যবস্থাপনা অবকাঠামো নিম্নবর্ণিত তিন ধরনের প্রতিরক্ষামূলক মডেল দ্বারা বর্ণনা করা যেতে পারে:



আর্থিক ফলাফল

মোট আয়

২০১৪-১৫ অর্থবছরে আইসিবির মোট আয়ের পরিমাণ দাঁড়িয়েছে ১০৪৪.১৯ কোটি টাকা যা ২০১৩-১৪ অর্থবছরের ৯৪৫.৫৭ কোটি টাকার তুলনায় ১০.৪৩ শতাংশ বেশি। আইসিবির আয়ের প্রধান খাতগুলো হল সুদ আয়, লভ্যাংশ আয়, মূলধনী মুনাফা এবং ফি ও কমিশন। আলোচ্য অর্থবছরের আইসিবির প্রধান প্রধান খাতসমূহের মধ্যে কেবলমাত্র মূলধনী মুনাফা ছাড়া সুদসহ অপরাপর সকল খাতেই বিগত অর্থবছরের তুলনায় আয় বৃদ্ধি পেয়েছে। মোট আয় ১০৪৪.১৯ কোটি টাকার মধ্যে মূলধনী মুনাফা বাবদ ৪৭২.৮২ কোটি টাকা (৪৫.২৮ শতাংশ), সুদ আয় ২১৪.১১ কোটি টাকা (২০.৫১ শতাংশ), সিকিউরিটিজের উপর লভ্যাংশ ও সুদ আয় বাবদ ২৮৬.৬১ কোটি টাকা (২৭.৪৫ শতাংশ), ফি ও কমিশন বাবদ ৭০.১৮ কোটি টাকা (৬.৭২ শতাংশ) এবং অন্যান্য উৎস হতে ০.৪৭ কোটি টাকা (০.০৪ শতাংশ) আয় হয়েছে।

মোট ব্যয়

২০১৪-১৫ অর্থবছরে আইসিবির মোট ব্যয় পূর্ববর্তী ২০১৩-১৪ অর্থবছরের ৬২৭.৪৭ কোটি টাকার তুলনায় ১.৫৯ শতাংশ বৃদ্ধি পেয়ে ৬৩৭-৪৬ কোটি টাকায় দাঁড়িয়েছে।

মোট মুনাফা

২০১৪-১৫ অর্থবছরে আইসিবির প্রভিশন এবং কর পূর্ববর্তী মোট মুনাফার পরিমাণ দাঁড়িয়েছে ৪৮৯.৯৪ কোটি টাকা যা ২০১৩-১৪ অর্থবছরের মোট মুনাফা ৪২৬.০৯ কোটি টাকার তুলনায় ১৪.৯৯ শতাংশ বেশী।

নীট মুনাফা

২০১৪-১৫ অর্থবছরে আইসিবির কর পরবর্তী নীট মুনাফার পরিমাণ দাঁড়িয়েছে ৪০৬.৭৩ কোটি টাকা যা ২০১৩-১৪ অর্থবছরের নীট মুনাফা ৩১৮.১১ কোটি টাকার তুলনায় ২৭.৮৬ শতাংশ বেশী।

লভ্যাংশ

২০১৪-১৫ অর্থবছরে পরিচালক বোর্ড শেয়ার প্রতি ৩.৫০ টাকা হারে ২২১.৪৮ কোটি টাকা নগদ লভ্যাংশ প্রদানের সুপারিশ করেছে। বিগত অর্থবছরে শেয়ার প্রতি ৪.৫০ টাকা হারে ১৮৯.৯৪ কোটি নগদ লভ্যাংশ প্রদান করা হয়েছিল।

Comparative Graphical Performance (from 2012-13 to 2014-15)

Net Profit after tax		Earning per share	
2012-13	247.91 cr	2012-13	5.87
2013-14	318.10 cr	2013-14	5.99
2014-15	406.73 cr	2014-15	7.1

Dividend per share		Total Asset	
2012-13	40%	2012-13	7128.97 cr
2013-14	45%	2013-14	8456.27 cr
2014-15	35%	2014-15	10132.68 cr

Total Income		Paid up Capital	
2012-13	Tk. 788.91 cr	2012-13	421.88 cr
2013-14	Tk. 945.57 cr	2013-14	421.88 cr
2014-15	Tk. 1044.19 cr	2014-15	632.81 cr

Shareholders equity		Dividend payout	
2012-13	2563.89 cr	2012-13	168.75 cr
2013-14	2608.15 cr	2013-14	189.84 cr
2014-15	3856.61 cr	2014-15	221.48 cr

১৪ কার্তিক ১৪৩৬ হুজুরগঞ্জ ৪৫-৩৫০৫ তিহিনা চক চাঁচীবিড়াল হুজুরগঞ্জ ১৫-৪৫০৫

১৫ কার্তিক ১৪৩৬ হুজুরগঞ্জ ৪৫-৩৫০৫ তিহিনা চক চাঁচীবিড়াল হুজুরগঞ্জ ১৫-৪৫০৫

১৬ কার্তিক ১৪৩৬ হুজুরগঞ্জ ৪৫-৩৫০৫ তিহিনা চক চাঁচীবিড়াল হুজুরগঞ্জ ১৫-৪৫০৫

১৭ কার্তিক ১৪৩৬ হুজুরগঞ্জ ৪৫-৩৫০৫ তিহিনা চক চাঁচীবিড়াল হুজুরগঞ্জ ১৫-৪৫০৫

১৮ কার্তিক ১৪৩৬ হুজুরগঞ্জ ৪৫-৩৫০৫ তিহিনা চক চাঁচীবিড়াল হুজুরগঞ্জ ১৫-৪৫০৫

১৯ কার্তিক ১৪৩৬ হুজুরগঞ্জ ৪৫-৩৫০৫ তিহিনা চক চাঁচীবিড়াল হুজুরগঞ্জ ১৫-৪৫০৫

২০ কার্তিক ১৪৩৬ হুজুরগঞ্জ ৪৫-৩৫০৫ তিহিনা চক চাঁচীবিড়াল হুজুরগঞ্জ ১৫-৪৫০৫

২১ কার্তিক ১৪৩৬ হুজুরগঞ্জ ৪৫-৩৫০৫ তিহিনা চক চাঁচীবিড়াল হুজুরগঞ্জ ১৫-৪৫০৫

২২ কার্তিক ১৪৩৬ হুজুরগঞ্জ ৪৫-৩৫০৫ তিহিনা চক চাঁচীবিড়াল হুজুরগঞ্জ ১৫-৪৫০৫

২৩ কার্তিক ১৪৩৬ হুজুরগঞ্জ ৪৫-৩৫০৫ তিহিনা চক চাঁচীবিড়াল হুজুরগঞ্জ ১৫-৪৫০৫

২৪ কার্তিক ১৪৩৬ হুজুরগঞ্জ ৪৫-৩৫০৫ তিহিনা চক চাঁচীবিড়াল হুজুরগঞ্জ ১৫-৪৫০৫

Year	Dividend per share	Total Asset
2012-13	40%	7128.97 cr
2013-14	45%	8456.27 cr
2014-15	35%	10132.68 cr

Investment Corporation of Bangladesh and its Subsidiaries
Consolidated Statement of Financial Position
as at 30 June 2015

	Note	Amount in Taka	
		2015	2014 (Restated)
Property and Assets :			
Cash and Bank Balances	4.a	10,443,269,044	9,902,282,280,780
Investments	5.a	76,847,860,525	60,031,695,502
Capital Investment in Other Institutions	5.2	463,174,599	358,174,599
Marketable Securities—at market value	5.3.a	70,074,774,174	53,963,608,903
Investment in Bangladesh Fund	5.4	6,309,911,752	5,709,912,000
Loans and Advances	6.a	18,912,101,724	17,974,035,240
Margin Loan—Secured	6.1	12,862,096,220	12,954,098,612
Unit & Mutual Fund Advances Account—Secured	6.2	186,616,304	187,822,607
Consumer Credit Scheme	6.3	3,122,786	4,765,729
Bridging Loan	6.4	4,981,582	4,981,582
Debenture Loan	6.5	21,225,208	21,225,208
Lease Receivables	6.6	1,034,437,704	1,026,182,917
Advance against Equity	6.7	1,296,561,111	1,150,000,000
Purchase of Debenture	6.8	1,222,481,734	885,242,599
Bond Purchase	6.9	251,472,946	
Other Loans and Advances	6.10	2,029,106,130	1,739,715,986
Premises and Equipment (at cost less depreciation)	7.a	790,668,428	622,627,025
Other Assets	8.a	4,945,971,798	5,191,236,608
Total Assets		111,939,871,518	93,721,875,154
Liabilities and Capital:			
Liabilities			
Borrowings	9.a	8,380,055,285	10,382,588,028
Government Loan	9.a.1	1,580,055,285	1,432,588,028
Borrowings From Different Banks	9.b.2.2	6,800,000,000	8,950,000,000
Deposits	10.a	50,196,690,609	43,526,327,499
Deferred Interest	11.a	1,751,196	2,101,436
Other Liabilities and Provisions	12.a	9,571,346,842	8,844,358,412
Carried forward		68,149,843,933	62,755,375,375

Investment Corporation of Bangladesh and its Subsidiaries
Consolidated Statement of Financial Position (Contd.)
as at 30 June 2015

	Note	Amount in Taka	
		2015	2014 (Restated)
Brought forward		68,149,843,933	62,755,375,375
Non-controlling interest	16	45,294	42,457
Capital/Shareholders' Equity		43,789,982,289	30,966,457,321
Paid-up Capital	13	6,328,125,000	4,218,750,000
Share Premium	14.a	8,437,500,000	
General Reserve	15.a.1	3,858,571,192	3,288,571,575
Revaluation Reserve for Investment	15.a.2	5,094,646,298	5,318,230,153
Reserve for Future Diminution of Securities	15.a.3	6,101,949,732	5,939,900,872
Other Reserves	15.a.4	6,664,769,326	5,804,167,046
Retained Earnings	36.a	7,304,420,740	6,396,837,674
Total Liabilities and Capital		111,939,871,518	93,721,875,154
Contra Entries			
Off-Balance Sheet Items :			
Contingent Liabilities:			
Guarantee to DSE & CSE on behalf of ISTCL		300,000,000	-500,000,000
Total Off-Balance Sheet Items		300,000,000	500,000,000
Net Asset Value per Share		69.20	48.93

The attached notes form an integral part of these Financial Statements and are to be read in conjunction therewith

For and on behalf of Investment Corporation of Bangladesh

Chairman Director Director Managing Director

Head of Finance & Accounts

Company Secretary

Signed in terms of our separate report of even date annexed

S. F. Ahmed & Co.

OCTOKHAN

Chartered Accountants

Chartered Accountants

Dhaka, November 09, 2015

Investment Corporation of Bangladesh and its Subsidiaries
Consolidated Statement of Profit or Loss and Other Comprehensive Income
For the year ended 30 June 2015

	Note	Amount in Taka	
		2015	2014 (Restated)
Operating Income			
Interest Income	17.a	2,200,258,721	2,605,265,077
Less: Interest paid on Deposits, Borrowings, etc.	18.a	4,796,970,379	4,731,798,106
Net Interest Income		(2,596,711,658)	(2,126,533,029)
Dividend	19.a	2,593,297,715	1,902,043,398
Capital Gain	20.a	4,978,604,950	4,720,967,563
Fees, Commissions & Service Charges	21.a	1,592,667,718	1,308,752,290
Other Operating Income	22.a	18,756,219	17,242,434
Total Operating Income(a)		6,586,614,943	5,822,472,655
Operating Expenses			
Salary and Allowances	23.a	710,424,031	482,941,239
Rent, Taxes, Insurance, Electricity, etc.	24.a	62,846,759	59,108,919
Legal Expenses	25.a	3,077,883	2,262,662
Postage, Stamps, Telegram & Telephone	26.a	6,749,791	5,503,009
Auditors' Fees	27.a	461,750	354,300
Stationery, Printing, Advertisement, etc.	28.a	26,522,950	19,792,019
Directors' Fees & Allowances	29.a	3,199,000	3,000,250
Repair, Maintenance & Depreciation	30.a	69,093,832	62,653,456
Brokerage	31.a	98,238,982	42,067,625
Other Operating Expenses	32.a	194,580,538	136,527,110
Total Operating Expenses(b)		1,175,195,517	814,210,588
Operating Profit (a-b)		5,411,419,427	5,008,262,067
Add: Non-operating Income	33.a	2,348,213	43,618,574
Profit before Provision(c)		5,413,767,640	5,051,880,641
Provision against Loans, Advances and others	34.a	373,442,537	649,038,032
Total Provision (d)		373,442,537	649,038,032
Profit before Tax(e-d)		5,040,325,102	4,402,842,609
Income Tax Expense			360,984,928
Current Tax	35.a.1	645,468,054	721,729,342
Deferred Tax	35.a.2	1,262,298	(624,528)
		646,730,352	721,104,814
Net profit after Taxation		4,393,594,751	3,681,737,795
Less: Non-controlling Interest	37.a	5,340	6,444
Net profit Available for Appropriation		4,393,589,410	3,681,731,351

Investment Corporation of Bangladesh and its Subsidiaries
Consolidated Statement of Profit or Loss and Other Comprehensive Income (Contd.)
For the year ended 30 June 2015

	Note	Amount in taka	
		2015	2014 (Restated)
Net Profit Available for Appropriation		4,393,589,410	3,681,731,351
Earnings Per Share (EPS)	37.a	7.66	6.94

The attached notes form an integral part of these Financial Statements and are to be read in conjunction therewith

For and on behalf of Investment Corporation of Bangladesh

Chairman

Director

Director

Managing Director

Head of Finance & Accounts

Company Secretary

Signed in terms of our separate report of even date annexed

S. F. Ahmed & Co.

OCTOKHAN

Chartered Accountants

Chartered Accountants

Dhaka, November 09, 2015

Investment Corporation of Bangladesh and its Subsidiaries
Consolidated Statement of Changes in Equity
For the year ended 30 June 2015

Particulars	Amount in Taka								
	Paid up share capital	Share Premium	General Reserve	Revaluation Reserve	Reserve for Future Diminution of Securities	Other Reserves	Retained Earning	Non Controlling Interest	Total
Balance at 01 July 2014,	4,218,750,000		3,288,571,575	5,318,230,156	5,939,900,870	5,804,167,046	6,396,837,675	42,457	30,966,499,779
Prior year error adjustment							117,347,361		117,347,361
Balance as at 01 July 2014, (Restated)	4,218,750,000		3,288,571,575	5,318,230,156	5,939,900,870	5,804,167,046	6,514,185,036	42,457	31,083,847,140
Issue of Right Share Capital at Premium(2:1)	2,109,375,000	8,437,500,000							10,546,875,000
Net Profit after tax for the year							4,393,589,410	5,340	4,393,594,751
Cash Dividend Paid by ICB-FY 2013-14							(1,898,437,770)		(1,898,437,770)
Interim Cash Dividend Paid by Subsidiaries FY 2013-14							(270)		(270)
Amount Transferred to Different Reserve for FY 2013-14			569,999,617		219,998,668	873,097,020	(1,663,095,305)	(2,584)	2,584
Adjustment made during the year				(223,583,855)	(57,949,808)	(12,494,740)	12,494,740	81	(281,533,582)
Amount Transferred to Benevolent Fund for FY 2013-14							(54,315,102)		(54,315,102)
Balance as at 30 June 2015	6,328,125,000	8,437,500,000	3,858,571,192	5,094,646,301	6,101,949,730	6,664,769,326	7,304,420,740	45,294	43,790,027,583

**Consolidated Statement of Changes in Equity
For the year ended 30 June 2014**

Particulars	Paid up share capital	Share Premium	General Reserve	Revaluation Reserve	Reserve for Future Diminution of Securities	Other Reserves	Retained Earning	Non Controlling Interest	Amount in Tak	
									Total	
Balance at 01 July 2013, Prior year error adjustment	4,218,750,000	-	2,538,573,129	1,928,660,198	5,819,489,698	4,354,174,391	6,779,208,614	39,266	25,638,895,296	61,405,238
Balance as at 01 July 2013, (Restated)	4,218,750,000	-	2,538,573,129	1,928,660,198	5,819,489,698	4,354,174,391	6,840,613,852	39,266	25,700,300,534	61,405,238
Net Profit after tax for the year	-	-	-	-	-	-	3,681,731,351	6,444	3,681,737,795	6,444
Cash Dividend Paid by ICB-FY 2012-13	-	-	-	-	-	-	(1,687,500,000)	-	(1,687,500,000)	-
Interim Cash Dividend Paid by Subsidiaries FY 2013-14	-	-	-	-	-	-	(228)	-	(228)	(228)
Amount Transferred to Different Reserve for FY 2012-13	-	-	749,998,446	-	199,997,000	1,449,992,655	(2,399,988,101)	(554)	(554)	(554)
Adjustment made during the year	-	-	-	3,389,569,958	(79,585,828)	-	(3,690,105)	(2,699)	3,306,891,326	(34,929,094)
Amount Transferred to Benevolent Fund for FY 2012-13	-	-	-	-	-	-	(34,929,094)	-	(34,929,094)	-
Balance as at 30 June 20134 (Restated)	4,218,750,000	-	3,288,571,575	5,318,230,156	5,939,900,870	5,804,167,046	6,396,837,675	42,457	30,966,499,779	42,457

For and on behalf of Investment Corporation of Bangladesh

Chairman

Director

Director

Managing Director

Head of Finance & Accounts

Company Secretary

Signed in terms of our separate report of even date annexed

S. F. Ahmed & Co.

Chartered Accountants

Dhaka, November 09, 2015

For the year ended 30 June 2012
Consolidated Statement of Changes in Equity

OCTOKHAN

Chartered Accountants

Investment Corporation of Bangladesh and its Subsidiaries

Consolidated Statement of Cash Flows

For the year ended 30 June 2015

	Amount in Taka	
	2015	2014
Cash flow from operating activities :		
Interest Received	2,255,540,016	2,819,906,984
Interest Paid	(4,796,958,330)	(5,067,880,456)
Received from capital gain on sale of listed companies shares	4,978,604,950	4,720,967,563
Dividend Received	2,048,786,239	1,943,062,807
Fees & Commissions Received	1,592,667,718	1,308,752,290
Cash Paid to Employees	(682,865,410)	(473,881,828)
Cash Paid to Suppliers	(113,126,682)	(99,660,179)
Cash Received from Other operating activities	21,104,432	60,861,008)
Cash Paid for Other operating activities	(296,018,520)	(181,594,985)
Cash Flow before changes in Operating Assets & Liabilities	5,007,734,413	5,030,533,204
Changes in Operating Assets & Liabilities		
(Increase)/Decrease in Loan & Advances	(938,066,485)	(518,899,347)
(Increase)/Decrease in Investment in other Institutions	(105,000,000)	-
(Increase)/Decrease in other Assets	667,072,749	(1,744,431,208)
Increase/(Decrease) in Deposit Received from Banks	(420,151,007)	16,276,100,411
(Increase)/(Decrease) in Deposit received from Other Depositors	7,090,514,118	(7,630,907,785)
Increase/(Decrease) in Long Terms Debt	(2,002,532,743)	558,088,028
Increase/(Decrease) in other Liabilities	637,951,343	1,670,622,782
	4,929,787,975	8,610,572,880
	9,937,522,388	13,641,106,085

Net Cash from Operating Activities		
Cash Flow from Investment Activities:		
Cash inflow from Sale of Securities	7,389,968,190	8,132,411,766
Cash outflow for Purchase of Securities	(24,134,688,950)	(20,900,487,799)
Cash outflow for Purchase of Fixed Asset	(208,920,212)	(519,835,860)
Net Cash Used in Investment Activities	(16,953,640,973)	(13,287,911,894)
Cash Received from Financing Activities		
Dividend paid in Cash	(2,989,768,153)	(1,490,940,223)
Right share issue at premium	10,546,875,000	
Net Cash Used in Financing Activities	7,557,106,847	(1,490,940,223)
Net Increase/(Decrease) in Cash and Cash Equivalents	540,988,262	(1,137,746,032)
Cash and Cash Equivalents at beginning of the year	9,902,280,782	11,040,026,814
Closing Cash and Cash Equivalents at end of the year	10,443,269,044	9,902,280,782
Net Operating Cash Flow per Share	15.70	21.56

The attached notes form an integral part of these Financial Statements and are to be read in conjunction therewith

For and on behalf of Investment Corporation of Bangladesh

Chairman Director Director Managing Director

Head of Finance & Accounts

Company Secretary

Signed in terms of our separate report of even date annexed

S.F Ahmed & Co.
Chartered Accountants
Dhaka, November 09, 2015

OCTOKHAN
Chartered Accountants

Investment Corporation of Bangladesh

Statement of Financial Position

as at 30 June 2015

	Note	Amount in Taka	
		2015	2014 (Restated)
Property and Assets:			
Cash and Bank Balances	4.b	7,935,785,087	8,864,526,467
Investments	5.b	73,655,886,745	57,572,888,714
Capital Investment in ICB-Subsidiary Companies	5.1	579,499,100	579,499,100
Capital Investment in Other Institutions	5.2	463,174,599	358,174,599
Marketable Securities-at market value	5.3	66,303,301,294	50,925,303,015
Investment in Bangladesh Fund	5.4	6,309,911,752	5,709,912,000
Loan and Advances			
Margin Loan-Secured	6.1.a	3,811,620,025	4,083,450,719
Unit & Mutual Fund Advance Account-Secured	6.2	186,616,304	187,822,607
Consumer Credit Scheme	6.3	3,122,786	4,765,729
Bridging Loan	6.4	4,981,582	4,981,582
Debenture Loan	6.5	21,225,208	21,225,208
Lease Receivables	6.6	1,034,437,704	1,026,182,917
Advance against Equity	6.7	1,296,561,111	1,150,000,000
Purchase of Debenture	6.8	1,222,481,734	885,242,599
Bond Purchase	6.9	251,472,946	-
Other Loans and Advances	6.10.1	6,649,081,130	6,259,690,986
Premises and Equipment (at cost less depreciation)	7.b	101,734,103	95,013,193
Other Assets	8.b	5,151,788,612	4,406,925,697
Total Property and Assets		101,326,795,075	84,562,716,417
Liabilities and Capital:			
Liabilities			
Borrowings			
Government Loan	9.b.1	369,283,873	587,766,646
Borrowings From Different Banks	9.b.2.2	6,800,000.00	8,950,000,000
Deposits	10.b	50,196,690,609	43,526,327,499
Deferred Interest	11.b	1,751,196	2,101,436
Other Liabilities and Provisions	12.b	5,392,949,575	5,414,949,082
Carried forward		62,760,675,254	58,481,144,663

Investment Corporation of Bangladesh
Statement of Financial Position (Contd.)
as at 30 June 2015

	Note	Amount in Taka	
		2015	2014 (Restated)
Brought forward		62,760,675,254	58,481,144,663
Capital/Shareholder's Equity		38,566,119,820	26,081,571,754
Paid-up Capital	13	6,328,125,000	4,218,750,000
Share Premium	14. b	8,437,500,000	-
General Reserve	15. b.1	3,211,076,220	2,711,076,220
Revaluation Reserve for Investment	15. b.3	5,780,428,749	6,069,902,778
Reserve for Future Diminution of Securities	15. b.4	5,543,154,730	5,543,154,730
Other Reserves	15. b.2 & 5	4,354,186,840	3,754,186,840
Retained Earnings	36. b	4,911,648,281	3,784,501,186
Total Liabilities and Capital		101,326,795,075	84,562,716,417
Contra Entries			
Off-Balance Sheet Items:			
Contingent Liabilities		2,214,843,750	1,898,437,500
Guarantee to DSE & CSE on behalf of ISTCL		300,000,000	500,000,000
Total Off-Balance Sheet Items		300,000,000	500,000,000
Net Asset Value per Share		60.94	41.22

The attached notes form an integral part of these Financial Statements and are to be read in conjunction therewith

For and on behalf of Investment Corporation of Bangladesh

Chairman

Director

Director

Managing Director

Head of Finance & Accounts

Company Secretary

Signed in terms of our separate report of even date annexed

S.F. Ahmed & Co.

OCTOKHAN

Chartered Accountants

Chartered Accountants

Dhaka, November 09, 2015

Investment Corporation of Bangladesh
Statement of Profit or Loss and Other Comprehensive Income
For the year ended 30 June 2015

	Note	Amount in Taka	
		2015	2014 (Restated)
Operating Income			
Interest Income	17.b	2,141,195,818	2,507,341,063
Less: Interest paid on Deposits, Borrowings, etc.	18.b	4,731,970,248	4,722,763,211
Net Interest Income		(2,590,774,430)	(2,215,422,148)
Dividend	19.b	2,866,136,451	2,096,167,472
Capital Gain	20.b	4,728,166,737	4,417,259,038
Fees, Commissions & Service Charges	21.b	701,777,202	381,794,902
Other Operating Income	22.b	3,842,269	9,616,244
Total Operating Income (a)		5,709,148,228	4,689,415,507
Operating Expenses			
Salary and Allowances	23.b	518,283,942	296,738,136
Rent, Taxes, Insurance, Electricity, etc.	24.b	44,244,728	39,982,141
Legal Expenses	25.b	2,340,273	1,980,901
Postage, Stamps, Telegram & Telephone	26.b	5,881,092	4,596,187
Auditor's Fees	27.b	288,750	200,000
Stationery, Printing, Advertisement, etc.	28.b	21,563,223	14,269,804
Director's Fees & Allowances	29.b	1,483,500	1,454,750
Repair, Maintenance & Depreciation-Premises & Equipment	30.b	29,025,093	25,561,898
Brokerage	31.b	72,160,013	10,678,972
Other Operating Expenses	32.b	115,288,125	76,659,056
Total Operating Expenses (b)		810,558,739	472,121,844
Operating Profit (a-b)		4,898,589,489	4,217,293,663
Add: Non-operating Income	33.b	831,600	43,618,574
Profit before Provision (c)		4,899,421,089	4,260,912,237
Provision against Loans and Advances	34.b.1	109,202,076	378,633,894
Provision against Other Assets	34.b.2	296,560	140,404,137
Provision against Off balance sheet items	34.b.3	(2,000,000)	-
Provision against Investments	34.b.4	170,943,901	-
Total Provision (d)		278,442,537	519,038,032
Profit before Tax (c-d)		4,620,978,552	3,741,874,205
Income Tax Expense	35.b	553,676,228	560,793,439
Net Profit Available for Appropriation		4,067,302,324	3,181,080,766

Investment Corporation of Bangladesh
Statement of Profit or Loss and Other Comprehensive Income (Contd.)
For the year ended 30 June 2015

	Note	Amount in Taka	
		2015	2014 (Restated)

Net Profit Available for Appropriation **4,067,302,324** **3,181,080,766**

Earnings Per Share (EPS) **37.6** **7.10** **5.99**

The attached notes form an integral part of these Financial Statements and are to be read in conjunction therewith

For and on behalf of Investment Corporation of Bangladesh

Chairman

Director

Director

Managing Director

Head of Finance & Accounts

Company Secretary

Signed in terms of our separate report of even date annexed

S.F. Ahmed & Co.

Chartered Accountants

Dhaka, November 09, 2015

OCTOKHAN

Chartered Accountants

Investment Corporation of Bangladesh
Statement of Changes in Equity
For the year ended 30 June 2015

Particulars	Amount of Taka							
	Paid up share capital	Share Premium	General Reserve	Revaluation Reserve	Reserve for Future Diminution of Securities	Other Reserves	Retained Earnings	Total
Balance as at 01 July 2014	4,218,750,000	-	2,711,076,220	6,069,902,778	5,543,154,730	3,754,186,840	3,784,501,186	26,081,571,754
Prior year error adjustment*	-	-	-	-	-	-	108,282,271	108,282,271
Balance as at 01 July 2014 (Restated)	4,218,750,000	-	2,711,076,220	6,069,902,778	5,543,154,730	3,754,186,840	3,892,783,457	26,189,854,025
Issue of Right Share Capital at Premium	2,109,375,000	8,437,500,000	-	-	-	-	-	10,546,875,000
Net Profit for the year after tax	-	-	-	-	-	-	4,067,302,324	4,067,302,324
Cash Dividend Paid-FY 2013-14	-	-	500,000,000	-	-	-	(1,898,437,500)	(1,898,437,500)
Amount Transferred to Different Reserve for FY 2013-14	-	-	-	(289,474,029)	-	600,000,000	(1,100,000,000)	-
Adjusted for Revaluation of Investment for FY 2013-14	-	-	-	-	-	-	-	(289,474,029)
Amount Transferred to Benevolent Fund for FY 2013-14	-	-	-	-	-	-	(50,000,000)	(50,000,000)
Balance as at 30 June 2015	6,328,125,000	8,437,500,000	3,211,076,220	5,780,428,749	5,543,154,730	4,354,186,840	4,911,648,281	38,566,119,820

Statement of Changes in Equity
For the year ended 30 June 2014

Particulars	Paid up share capital	Share Premium	General Reserve	Revaluation Reserve	Reserve for Future Diminution of Securities	Other Reserves	Retained Earnings	Total
Balance as at 01 July 2013	4,218,750,000	-	2,341,076,220	2,633,730,370	5,543,154,730	3,304,186,840	3,079,515,182	21,120,413,342
Prior year error adjustment*	-	-	-	-	-	-	61,405,238	61,405,238
Balance as at 01 July 2013 (Restated)	4,218,750,000	-	2,341,076,220	2,633,730,370	5,543,154,730	3,304,186,840	3,140,920,420	21,181,818,580
Net Profit for the year after tax	-	-	-	-	-	-	3,181,080,766	3,181,080,766
Cash Dividend Paid-FY 2012-13	-	-	-	-	-	-	(1,687,500,000)	(1,687,500,000)
Amount Transferred to Different Reserve for FY 2012-13	-	-	370,000,000	-	-	450,000,000	(820,000,000)	-
Adjusted for Revaluation of Investment for FY 2012-13	-	-	-	3,436,172,408	-	-	-	3,436,172,408
Amount Transferred to Benevolent Fund for FY 2012-13	-	-	-	-	-	-	(30,000,000)	(30,000,000)
Balance as at 30 June 2014 (Restated)	4,218,750,000	-	2,711,076,220	6,069,902,778	5,543,154,730	3,754,186,840	3,784,501,186	26,081,571,754

*Reason for Prior year error adjustments are disclosed in Note-38.2 & 38.1

For and on behalf of Investment Corporation of Bangladesh

Chairman

Director

Director

Managing Director

Head of Finance & Accounts

Company Secretary

Signed in terms of our separate report of even date annexed

S. F. Ahmed & Co.

Chartered Accountants
Dhaka, November 09, 2015

OCTOKHAN
Chartered Accountants

Investment Corporation of Bangladesh

Statement of Cash Flows

For the year ended 30 June 2015

	Amount in Taka	
	2015	2014
Cash flow from operating activities :		
Interest Received	2,196,896,845	2,721,444,234
Interest Paid	(4,731,958,199)	(4,931,141,040)
Received from capital gain on sale of listed shares	4,728,166,737	4,417,259,038
Dividend Received	2,331,286,277	1,998,360,077
Fees & Commissions Received	701,777,202	381,794,902
Cash Paid to Employees	(504,305,025)	(292,615,573)
Cash Paid to Suppliers	(84,360,299)	(70,111,907)
Cash Received from Other operating activities	4,673,869	53,234,818
Cash Paid for Other operating activities	(188,931,638)	(88,792,778)
Cash Flow before changes in Operating Assets & Liabilities	4,453,245,769	4,189,431,771
Changes in Operating Assets & Liabilities		
(Increase)/Decrease in Loans & Advances	(858,238,183)	(245,455,849)
(Increase)/Decrease in Investment in other Institution	(105,000,000)	-
(Increase)/Decrease in other Assets	(264,664,092)	(909,677,334)
Increase/(Decrease) in Deposit Received from Other Banks	(420,151,007)	16,276,100,411
(Increase)/(Decrease) in Deposit received from Other Depositors	7,090,514,118	(7,630,907,785)
Increase/(Decrease) in Long Term Debt	(2,368,482,773)	(286,733,354)
Increase/(Decrease) in other Liabilities	(364,232,673)	272,679,467
	2,709,745,390	7,966,917,253
	7,162,991,159	12,156,349,025

Net Cash from Operating Activities**Cash Flow from Investment Activities:**

Cash inflow from Sale of Securities	6,188,308,506	6,757,401,614
Cash outflow for Purchase of Securities	(22,222,314,760)	(19,236,665,771)
Cash Increase/Decrease From Sale/Purchase of Fixed Asset	(25,696,771)	(21,454,871)
Net Cash Used in Investment Activities	(16,059,703,024)	(12,500,719,029)

Cash Flows from Financing Activities

Dividend paid in Cash	(2,578,904,515)	(1,229,265,331)
Right share issue at premium	10,546,875,000	-
Net Cash Used in Financing Activities	7,967,970,485	(1,229,265,331)
Net Increase/(Decrease) in Cash and Cash Equivalents	(928,741,380)	(1,573,635,336)
Cash and Cash Equivalents at beginning of the year	8,864,526,467	10,438,161,803
Closing Cash and Cash Equivalents at end of the year	7,935,785,087	8,864,526,467
Net Operating Cash Flow per Share	11.32	19.21

The attached notes form an integral part of these Financial Statements and are to be read in conjunction therewith.

For and on behalf of Investment Corporation of Bangladesh

Chairman

Director

Director

Managing Director

Head of Finance & accounts

Company Secretary

Signed in terms of our separate report of even date annexed

S.F Ahmed & Co.

Chartered Accountants

Dhaka, November 09, 2015

OCTOKHAN

Chartered Accountants

**Investment Corporation of Bangladesh
Liquidity Statement**

**Asset Liability Maturity Analysis
As at 30 June 2015**

Particulars	Upto 1 Month	Over 1 Month Upto 3 Months	Over 3 Months Upto 12 Months	Over 1 Year Upto 5 Years	Over 5 Years	Total
Assets						
Cash in hand	119,300					119,300
Balance with other Banks and Financial Institutions						7,935,665,787
Money at call on short notice	1,484,563,985	4,854,590,685	1,596,511,117			
Investment						
Loans and Advances	13,260,660,259	33,151,650,647	9,945,495,194	6,630,330,129	10,667,750,516	73,655,886,745
Fixed assets including premises, furniture & fixture	579,264,021	1,592,976,058	3,475,584,127	7,964,880,291	11,868,896,032	14,481,600,528
Other assets						
Non banking assets	5,086,705	8,138,728	12,208,092	61,040,462	15,260,115	101,734,103
	1,756,578,157	1,133,458,353	22,708,543	1,800,489,586	438,553,973	5,151,788,612
Total Assets (A)	17,086,272,427	40,740,814,471	15,052,507,073	16,456,740,468	11,990,460,635	101,326,795,074

Liabilities							
Borrowing from Bangladesh bank, other banks, financial institutions and agents	4,584,570,380	254,896,425	2,024,520,412	305,296,656	-	-	7,169,283,873
Deposits	10,039,338,122	25,098,345,305	15,008,810,492	50,196,691	247,671,490	247,671,490	50,196,690,609
Other Liabilities	1,416,108,757	1,017,904,204	2,036,619,152	676,397,168			5,394,700,771
Total Liabilities (B)	16,040,017,259	26,371,145,934	19,069,950,057	1,031,890,514	247,671,490	247,671,490	62,760,675,254
Net Liquidity Gap (A-B)	1,046,255,168	14,369,668,537	(4,017,442,984)	15,424,849,954	11,742,789,145	11,742,789,145	38,566,119,820

For and on behalf of Investment Corporation of Bangladesh

Chairman

Director

Director

Managing Director

Head of Finance & Accounts

Company Secretary

Signed in terms of our separate report of even date annexed

S. F. Ahmed & Co.

Chartered Accountants

Dhaka, November 09, 2015

OCTOKHAN

Chartered Accountants

মোঃ আব্দুল মালেক, উপপরিচালক, বাংলাদেশ সরকারি মুদ্রালায়, তেজগাঁও, ঢাকা কর্তৃক মুদ্রিত।

মোঃ আলমগীর হোসেন, উপপরিচালক, বাংলাদেশ ফরম ও প্রকাশনা অফিস, তেজগাঁও, ঢাকা কর্তৃক প্রকাশিত। website: www.bgpress.gov.bd