

রেজিস্টার্ড নং ডি এ-১ “জাতির পিতা বঙ্গবন্ধু শেখ মুজিবুর রহমানের
জনশতবার্ষিকী উদ্‌যাপন সফল হোক”

বাংলাদেশ



গেজেট



অতিরিক্ত সংখ্যা

কর্তৃপক্ষ কর্তৃক প্রকাশিত

বৃহস্পতিবার, জুন ৩, ২০২১

[বেসরকারি ব্যক্তি এবং কর্পোরেশন কর্তৃক অর্থের বিনিময়ে জারীকৃত বিজ্ঞাপন ও নোটিশসমূহ]



ইনভেস্টমেন্ট কর্পোরেশন অব বাংলাদেশ

পটভূমি

দেশের অর্থনৈতিক নীতিমালায় দ্রুত কার্যকরী পরিবর্তনের প্রেক্ষাপটে ইনভেস্টমেন্ট কর্পোরেশন অব বাংলাদেশ (আইসিবি) ১৯৭৬ সালের ১ অক্টোবর তারিখে “দি ইনভেস্টমেন্ট কর্পোরেশন অব বাংলাদেশ অধ্যাদেশ, ১৯৭৬” (১৯৭৬ সালের ৪০ নং অধ্যাদেশ)-বলে প্রতিষ্ঠিত হয়। দেশের দ্রুত শিল্পায়নে এবং সুসংহত ও সক্রিয় পুঁজিবাজার, বিশেষ করে সিকিউরিটিজ বাজার উন্নয়নে আইসিবির প্রতিষ্ঠা সরকার কর্তৃক গৃহীত বিভিন্ন কার্যক্রমের মধ্যে একটি অন্যতম গুরুত্বপূর্ণ পদক্ষেপ। কোম্পানিসমূহের মূলধন স্বল্পতা পূরণে আইসিবি প্রাতিষ্ঠানিক সহায়তা প্রদান করে থাকে। সঞ্চয় ও বিনিয়োগের হার বৃদ্ধি ও জাতীয় নীতিমালার আলোকে স্বনির্ভর অর্থনীতি গড়ে তোলার প্রয়াসে আইসিবি অবিচ্ছেদ্য এবং নির্ভরযোগ্য ভূমিকা রাখে। দি ইনভেস্টমেন্ট কর্পোরেশন অব বাংলাদেশ (সংশোধন) আইন, ২০০০ (২০০০ সালের ২৪ নং আইন)-বলে সাবসিডিয়ারি কোম্পানি গঠন ও পরিচালনার মাধ্যমে আইসিবির ব্যবসায়িক কার্যক্রম পরিচালনার কৌশল ও নীতিতে সংস্কার সাধিত হয়েছে। বর্তমানে কর্পোরেশন “ইনভেস্টমেন্ট কর্পোরেশন অব বাংলাদেশ আইন, ২০১৪” অনুযায়ী পরিচালিত হচ্ছে।

বার্ষিক প্রতিবেদনের প্রচ্ছদের মূল ভাব (প্রোগান) : ‘AT THE CORE.....AT THE EDGE’

প্রতিটি সরকারি কর্পোরেশনের নিজস্ব ম্যান্ডেট, লক্ষ্য এবং মুখ্য কিছু কর্মকাণ্ড রয়েছে যেগুলো সময়ের পরিক্রমায় পরীক্ষিত এবং তুলনামূলকভাবে স্থিতিশীল। বিনিয়োগের ক্ষেত্র সম্প্রসারণ ও উৎসাহ প্রদান, পুঁজিবাজার উন্নয়ন, সঞ্চয় সংগ্রহ এবং প্রাসঙ্গিক সকল প্রকার সহায়তা প্রদানের মাধ্যমে বাংলাদেশের অর্থনৈতিক উন্নয়নে ভূমিকা রাখার লক্ষ্যে সরকারি কর্পোরেশন হিসেবে ইনভেস্টমেন্ট কর্পোরেশন অব বাংলাদেশ প্রতিষ্ঠিত হয়।

(৮৩১৯)

মূল্য : টাকা ৩০.০০

আশির দশকের শুরুতে প্রথম প্রজন্মের বেসরকারি উদ্যোগ ও বিনিয়োগকে উৎসাহিত করার লক্ষ্যে এবং উদ্যোক্তাদের মূলধন ঘাটতি পূরণের লক্ষ্যে আইসিবি ক্যাপিটাল মার্কেট সম্পর্কিত বিভিন্ন ইন্সট্রুমেন্ট যথা: ব্রিজ ফাইন্যান্সিং, ডিবেঞ্চর ফাইন্যান্সিং, শেয়ার টেক আপ, ইকুইটির বিপরীতে অগ্রিম, প্রিআইপিও প্রেসমেন্ট, বন্ড ক্রয় এবং প্রেফারেন্স শেয়ার-এ বিনিয়োগের মাধ্যমে প্রাতিষ্ঠানিক সহায়তা প্রদান কার্যক্রম চালু করে। পরবর্তীতে কোম্পানিগুলো আইপিও এর মাধ্যমে ব্রিজলোন এবং ৫ থেকে ১০ বছর মেয়াদী কিস্তির মাধ্যমে বন্ডের অর্থ পরিশোধ করে। এভাবে শুরু থেকে আইসিবি পুঁজিবাজারে প্রাথমিক সিকিউরিটিজের সরবরাহ বৃদ্ধিতে অবদান রেখে আসছে। উপরন্তু, আইসিবি মিউচুয়াল ফান্ড, ইউনিট ফান্ড, দক্ষ পোর্টফোলিও ব্যবস্থাপনা, মার্জিন লোন প্রদান এবং অন্যান্য আর্থিক সমাধান প্রদানে বাংলাদেশের একটি অগ্রগামী প্রতিষ্ঠান হিসেবে কাজ করেছে। এসকল কার্যক্রমের মাধ্যমে আইসিবি পুঁজিবাজারে সিকিউরিটিজের চাহিদা তৈরিতে এবং যোগান বৃদ্ধিতে তাৎপর্যপূর্ণ অবদান রেখেছে। ইনভেস্টমেন্ট ব্যাংকিং, আন্ডাররাইটিং, ইস্যু ম্যানেজমেন্ট, স্টক মার্কেট অপারেশন, ইনভেস্টরস স্কিম এবং বিনিয়োগকারীদের পরামর্শ প্রদানে আইসিবির সুদীর্ঘ ৪৪ বছরের সাফল্যমণ্ডিত ইতিহাস রয়েছে। এসব কার্যক্রম আইসিবিকে পুঁজিবাজার সম্পর্কে, পুঁজিবাজার চালিত করে এমন প্রবণতাসমূহ সম্পর্কে, বাজারের মৌলিক বিষয়াদি এবং বাজারের বিভিন্ন কৌশল সম্পর্কিত বিষয়ে গভীর জ্ঞান দ্বারা সমৃদ্ধ করেছে। পুঁজিবাজারে মিউচুয়াল ফান্ড ইন্ডাস্ট্রির প্রতিকৃত হিসেবে আইসিবি ১৭.৫০ কোটি টাকার প্রারম্ভিক মূলধন সম্বলিত ৮টি মেয়াদী মিউচুয়াল ফান্ডের ধারকগণকে (বে-মেয়াদী মিউচুয়াল ফান্ড এর রূপান্তরের পূর্ব পর্যন্ত) সর্বমোট ২৮৬.৮৩ কোটি টাকা লভ্যাংশ প্রদান করেছে এবং বে-মেয়াদী মিউচুয়াল ফান্ড এর রূপান্তরের পর উক্ত (মেয়াদী) মিউচুয়াল ফান্ডসমূহের নীট সম্পদের মূল্য ছিল ৩৮৯.৯৭ কোটি টাকা। পুঁজিবাজারের কার্যক্রম পরিচালনার জন্য আইসিবি কর্তৃক তিনটি সাবসিডিয়ারি গঠনের প্রক্রিয়াটি ব্যাংক ও আর্থিক প্রতিষ্ঠানসমূহকে এরূপ সাবসিডিয়ারি গঠনে অনুপ্রাণিত করেছে। আইসিবি কর্তৃক এ ধরনের পদক্ষেপ গ্রহণের ফলে তহবিল সংগ্রহের সুযোগ সম্প্রসারণের পাশাপাশি পুঁজিবাজারের সাথে সংশ্লিষ্ট অন্যান্য মার্চেন্ট ব্যাংক, অ্যাসেট ম্যানেজার ও ব্রোকারেজ হাউজসমূহের জন্য লেভেল প্লেয়িং ফিল্ড তৈরি হয়েছে। বৃহদাকার বিনিয়োগের বিপরীতে তালিকাভুক্ত কোম্পানিসমূহের পরিচালনা বোর্ডে পরিচালক হিসেবে আইসিবি তার উর্ধ্বতন কর্মকর্তাদের মনোনয়ন করে থাকে যার ফলে এসব কোম্পানিতে একটি স্বয়ংক্রিয়, পদ্ধতিগত, ধারাবাহিক এবং স্বচ্ছ রেকর্ড ব্যবস্থা নিশ্চিত হয়েছে। এভাবেই আইসিবি পুঁজিবাজারের মূল (CORE) কর্মকাণ্ডে ভূমিকা রাখছে।

অপরদিকে প্রতিষ্ঠানের প্রান্তিক (EDGE) পর্যায়েও কিছু কর্মকাণ্ড থাকে। এসব হচ্ছে নতুন, উদ্ভাবনমূলক ও সহায়তামূলক এরূপ কার্যক্রম মূলত ডিজিটাল সেবাকেন্দ্রিক অথবা অপার সম্ভাবনাময়। এ সকল নতুন উদ্যোগ গ্রহণের জন্য অগ্রহী ও সৃজনশীল জনবল কর্পোরেশনের রয়েছে যারা প্রতিষ্ঠানের সম্পদের মূল্য বৃদ্ধি ও আয় সর্বোচ্চকরণে তারা প্রতিনিয়ত নতুন ধারণার উদ্ভাবন ও কার্যক্রম বাস্তবায়ন করেছে। সরকার এবং নিয়ন্ত্রণকারী প্রতিষ্ঠানের সহযোগী হিসেবে এভাবেই আইসিবি জাতীয় গুরুতপূর্ণ সিদ্ধান্তসমূহের বাস্তবায়নে অগ্রণী ভূমিকা রাখছে। বাংলাদেশের জনগণ ১৯৯৬ এবং ২০১০ সালে পুঁজিবাজারের দুইটি গুরুতপূর্ণ উত্থান-পতন প্রত্যক্ষ করেছে যার প্রভাবে পুঁজিবাজার দীর্ঘদিন অস্থিতিশীল ছিল। বিভিন্ন সীমাবদ্ধতা ও প্রতিকূলতা সত্ত্বেও পুঁজিবাজারের স্থিতিশীলতা, স্বচ্ছতা, প্রসার ও গতি সম্প্রসারণের লক্ষ্যে আইসিবি ইতোমধ্যে বিভিন্ন পদক্ষেপ গ্রহণ করেছে, যার মধ্যে অন্যতম হলো ধারাবাহিক দরপতনের সময় ক্রয় অব্যাহত রাখা, মার্জিন ঋণ সমন্বয়ে ফোর্স সেল বন্ধ রাখা, ক্ষতিগ্রস্ত

বিনিয়োগকারীদের জন্য রিবেট সুবিধা প্রদান, ৫ হাজার কোটি টাকার বাংলাদেশ ফান্ড নামক বে-মেয়াদী মিউচুয়াল ফান্ড চালুকরণ, ২ হাজার কোটি টাকার আইসিবি কূপন বিয়ারিং ফুললি রিডিমেবল সাব-অর্ডিনেটেড বন্ড ইস্যুকরণ, ২০ কোটি টাকার আইসিবি এএমসিএল শতবর্ষ ইউনিট ফান্ড গঠনের উদ্যোগ গ্রহণ এবং ক্ষতিগ্রস্ত ক্ষুদ্র বিনিয়োগকারীদের জন্য ৯০০ কোটি টাকার বিশেষ তহবিল পরিচালনা। এছাড়া সিডিবিএল প্রতিষ্ঠায় অংশগ্রহণের মাধ্যমে আইসিবি সিকিউরিটি ডিপোজিটরি ব্যবস্থায় স্বয়ংক্রিয়করণে, বিআইসিএম প্রতিষ্ঠার মাধ্যমে পুঁজিবাজার কেন্দ্রিক শিক্ষার সম্প্রসারণে, পুঁজিবাজার সংশ্লিষ্ট প্রশিক্ষণ পরিচালনায়, স্টক এক্সচেঞ্জের ডিমিউচুয়ালাইজেশনে এবং সরকারের বিনিয়োগ প্রত্যাহার পরিকল্পনার বাস্তবায়নে ভূমিকা রেখেছে। সরকারের মেগা প্রকল্পসমূহের উন্নয়নে অংশীদার হতে পেরে আমরা অত্যন্ত গর্বিত এবং এসব প্রকল্প বর্তমানে বাস্তবায়নের শেষ পর্যায়ে রয়েছে। আমরা সরকারের ভিশন ২০২১ (টোয়েন্টি টোয়েন্টি ওয়ান) অর্জনের পথে রয়েছি এবং বাংলাদেশ এই অঞ্চলে বর্তমানে বিনিয়োগের অন্যতম কেন্দ্রবিন্দু হিসেবে বিবেচিত হচ্ছে। বিএসইসি এর নতুন কমিশন গঠনের মধ্য দিয়ে নতুন আশার সঞ্চার হয়েছে। এভাবে আইসিবি পুঁজিবাজারে প্রান্তিক (EDGE) কর্মকাণ্ডে ভূমিকা রাখছে।

পুঁজিবাজারের উন্নয়নকে সর্বাধিক গুরুত্ব প্রদানের লক্ষ্যে আশির দশকের শুরুতে পুঁজিবাজারে প্রাইমারি সিকিউরিটিজের সরবরাহ বৃদ্ধির মাধ্যমে যাত্রা শুরু করে ১৯৯৬ ও ২০১০ সালে পুঁজিবাজারের দুটি উত্থান-পতন মোকাবেলায় আমরা সর্বোচ্চ ঝুঁকি গ্রহণ করেছি। কাজেই আমরা বলতে পারি আমরা মূলেও আছি, প্রান্তেও আছি (at the core.....at the edge)।

Vision (রূপকল্প) :

আইসিবির ভিশন হচ্ছে একটি নেতৃত্বস্থানীয় দায়িত্বশীল এবং উদ্ভাবনী আর্থিক প্রতিষ্ঠান হিসেবে আমাদের বর্ধনশীল অর্থনীতিতে ভূমিকা রাখা এবং এর সুফল বন্টন করে নেওয়া।

Mission (লক্ষ্য)

আইসিবির মিশন হচ্ছে পুঁজিবাজারে ভূমিকা রাখার মাধ্যমে কর্পোরেশনকে একটি দায়িত্বশীল প্রতিষ্ঠান, ফাইন্যান্সিয়াল আর্কিটেক্ট, উদ্ভাবনমূলক সমাধান প্রণেতা এবং পারফরমেন্স লিডার হিসেবে গড়ে তোলা।

- ইনভেস্টমেন্ট কর্পোরেশন অব বাংলাদেশ আইন ২০১৪ অনুযায়ী আইনসৃষ্ট একটি দায়িত্বশীল প্রতিষ্ঠান হিসেবে বাংলাদেশের অর্থনীতির প্রবৃদ্ধিকে ত্বরান্বিতকরণে কাজ করা;
- ফাইন্যান্সিয়াল আর্কিটেক্ট হিসেবে সম্পদের সুষ্ঠু ব্যবহার মাধ্যমে শেয়ারহোল্ডারদের আশানুরূপ প্রবৃদ্ধির জন্য আন্তরিক প্রচেষ্টা অব্যাহত রাখার লক্ষ্যে মূল্যবোধ, আচরণ, দৃষ্টিভঙ্গি ও প্রতিশ্রুতির আদর্শ স্থাপন করা;
- উদ্ভাবনমূলক সমাধান প্রণেতা হিসেবে আভ্যন্তরীণ সঞ্চয়সমূহকে সম্ভাবনাময় বিনিয়োগের ক্ষেত্রে পরিচালনায় সামগ্রিক পদক্ষেপ গ্রহণ করা;
- পারফরমেন্স লিডার হিসেবে আমাদের গ্রাহকদের স্বার্থে কার্য পরিচালনা করা যাতে তারা আমাদের উপর আস্থাশীল এবং নির্ভরশীল হতে পারে এবং একটি নেতৃত্বস্থানীয় প্রতিষ্ঠানের কর্মচারী হিসেবে ভবিষ্যতেও আমাদের সফলতা অব্যাহত রাখতে সর্বোচ্চ ভূমিকা রাখা।

পরিচালনা বোর্ড**চেয়ারম্যান****ড. মোঃ কিসমাতুল আহসান**

অধ্যাপক

ফাইন্যান্স ডিপার্টমেন্ট

ঢাকা বিশ্ববিদ্যালয়

ব্যবস্থাপনা পরিচালক**মোঃ আবুল হোসেন****মোঃ আতাউর রহমান প্রধান**

ব্যবস্থাপনা পরিচালক ও সিইও

সোনালী ব্যাংক লিমিটেড

মোহম্মদ শামস-উল ইসলাম

ব্যবস্থাপনা পরিচালক ও সিইও

অগ্রণী ব্যাংক লিমিটেড

পরিচালকবৃন্দ**এ.বি.এম রুহুল আজাদ**

অতিরিক্ত সচিব

আর্থিক প্রতিষ্ঠান বিভাগ

অর্থ মন্ত্রণালয়

গণপ্রজাতন্ত্রী বাংলাদেশ সরকার

মোঃ আব্দুছ ছালাম আজাদ

ব্যবস্থাপনা পরিচালক ও সিইও

জনতা ব্যাংক লিমিটেড

জোয়ারদার ইসরাইল হোসেন

নির্বাহী পরিচালক

বাংলাদেশ ব্যাংক

সৈয়দ শাহরিয়ার আহসান

ব্যবস্থাপনা পরিচালক

সাধারণ বীমা কর্পোরেশন

কাজী আলমগীর

ব্যবস্থাপনা পরিচালক ও সিইও

বাংলাদেশ ডেভেলপমেন্ট ব্যাংক লিমিটেড

সচিব**মোঃ রফিক উল্যা**

উপ-মহাব্যবস্থাপক

উদ্দেশ্য

- বিনিয়োগের ক্ষেত্র সম্প্রসারণ ও উৎসাহ প্রদান;
- পুঁজিবাজার উন্নয়ন;
- সঞ্চয় সংগ্রহ; এবং
- প্রাসঙ্গিক সকল প্রকার সহায়তা প্রদান।

ব্যবসায় সংক্রান্ত নীতি

- শিল্প, বাণিজ্য, আমানতকারী, বিনিয়োগকারী এবং সাধারণ জনগণের স্বার্থের প্রতি দৃষ্টি রেখে বাণিজ্যিক ভিত্তিতে কার্যক্রম পরিচালনা;
- কারিগরি, আর্থিক ও বাণিজ্যিকভাবে সম্ভাবনাময় প্রকল্পে আর্থিক সহায়তা প্রদান;
- এককভাবে অথবা ব্যাংকসহ অন্যান্য আর্থিক প্রতিষ্ঠানের সমন্বয়ে কনসোর্টিয়ামের মাধ্যমে প্রকল্পে ইকুইটি ও দীর্ঘমেয়াদী অর্থায়নে ব্যবস্থা গ্রহণ;
- দেশে উদ্যোক্তা সৃষ্টি এবং তাঁদের উৎসাহ প্রদান;
- বিনিয়োগ বৈচিত্র্যকরণ;
- সিকিউরিটিজে বিনিয়োগের জন্য ক্ষুদ্র ও মাঝারি সঞ্চয়কারীদের উদ্বুদ্ধকরণ;
- কর্মসংস্থানের সুযোগ সৃষ্টি করা;
- কৃষিভিত্তিক এবং তথ্য ও যোগাযোগ প্রযুক্তি (আইসিটি) খাতে বিনিয়োগে উদ্বুদ্ধকরণ ও সম্প্রসারণ।

কার্যাবলী :

- প্লেসমেন্ট ও ইকুইটি পার্টিসিপেশনসহ সরাসরি শেয়ার ও ডিবেঞ্চর ক্রয় ও বিক্রয়;
- মিউচুয়াল ফান্ড ও ইউনিট ফান্ডের প্লেসমেন্ট-এ অংশগ্রহণ;
- এককভাবে এবং সিডিকেট গঠনের মাধ্যমে লিজ অর্থায়ন;
- বিনিয়োগ হিসাব ব্যবস্থাপনা;
- আইসিবি ইউনিট ফান্ড ব্যবস্থাপনা;
- পোর্টফোলিও ব্যবস্থাপনা এবং সিকিউরিটিজ ক্রয় বিক্রয়ে অংশগ্রহণ;
- আইসিবি ও এর সাবসিডিয়ারি কোম্পানি পরিচালিত মিউচুয়াল ফান্ড সার্টিফিকেটের বিপরীতে অগ্রিম প্রদান;
- ব্যাংক গ্যারান্টি প্রদান;
- ট্রাস্টি ও কাস্টডিয়ান হিসেবে দায়িত্ব পালন;
- যৌথ উদ্যোগে প্রতিষ্ঠিত কোম্পানির অর্থায়নে অংশগ্রহণ;
- বিনিয়োগকারীদের বিনিয়োগ সম্পর্কিত পরামর্শ প্রদান;
- সরকারের পুঁজি প্রত্যাহার কার্যক্রমে অংশগ্রহণ;
- বাজার চাহিদা উপযোগী নতুন ব্যবসা উদ্ভাবন;

- পুঁজিবাজার সংক্রান্ত অন্যান্য আনুষঙ্গিক কার্যক্রম;
- ভেঞ্চুর ক্যাপিটাল অর্থায়ন;
- মার্জার, একুইজিশন এবং অ্যাসেট পুনর্গঠন কার্যক্রমে সহায়তা প্রদান;
- ইকুইটি এন্ড অন্ট্রাপ্র্যানারশীপ ফান্ড (ইইএফ), অন্ট্রাপ্র্যানারশীপ সাপোর্ট ফান্ড (ইএসএফ) এবং সময়ে সময়ে সরকার কর্তৃক ঘোষিত বিশেষ তহবিল ব্যবস্থাপনা;
- হোল্ডিং কোম্পানি হিসেবে সাবসিডিয়ারি কোম্পানিসমূহের কার্যক্রম তত্ত্বাবধান;
- রাষ্ট্রমালিকানাধীন প্রতিষ্ঠানের শেয়ার অফলোড প্রক্রিয়ায় অংশগ্রহণ।

সাবসিডিয়ারি কোম্পানিসমূহ

❖ আইসিবি ক্যাপিটাল ম্যানেজমেন্ট লিমিটেড

- ইস্যু ম্যানেজমেন্ট;
- আন্ডাররাইটিং;
- ট্রাস্টি এন্ড কাস্টডিয়ান;
- পোর্টফোলিও ম্যানেজমেন্ট;
- ইনভেস্টরস্ অ্যাকাউন্ট ম্যানেজমেন্ট (ইনভেস্টরস্ স্কিম);
- লিয়েন ব্যাংকিং এবং ইইএফ/ইএসএফ কনসালটেন্সি।

❖ আইসিবি অ্যাসেট ম্যানেজমেন্ট কোম্পানি লিমিটেড

- ওপেন এন্ড মিউচুয়াল ফান্ড ম্যানেজমেন্ট;
- ক্লোজড এন্ড মিউচুয়াল ফান্ড ম্যানেজমেন্ট।

❖ আইসিবি সিকিউরিটিজ ট্রেডিং কোম্পানি লিমিটেড

- ব্রোকারেজ সার্ভিস;
- ব্যক্তি ও প্রতিষ্ঠানের জন্য ডিএসই, সিএসই ও 'ওভার দ্য কাউন্টার মার্কেট'-এ ট্রেড করা;

- অনিবাসি বাংলাদেশীদের জন্য ডিএসই, সিএসই-এ ট্রেড করা;
- কাস্টডিয়ান সার্ভিস;
- ডিএসই, সিএসই এর তালিকাভুক্ত কোম্পানির বিক্রয় প্রতিনিধি হিসেবে কাজ করা;
- সরকারি শেয়ার অফলোড;
- ডিপোজিটরি পারটিসিপেন্ট সার্ভিস;
- বিও হিসাব খোলা এবং পরিচালনা;
- ক্লায়েন্ট কাস্টডিয়ান সার্ভিস এবং মার্জিন হিসাবের মাধ্যমে ঋণ সুবিধা;
- কাগজে শেয়ার অর্জকরণ এবং পুনর্জড়করণ;
- শেয়ার বন্ধকীকরণ ও অবমুক্তকরণ;
- শেয়ার হস্তান্তর এবং লেনদেন নিষ্পত্তিকরণ;
- বিও আইএসএন হিসাবের তথ্য যাচাই;
- কর্পোরেট ইভেন্টসমূহের ঘোষণা অনুসন্ধান;
- ডিপোজিটরি পারটিসিপেন্ট হিসেবে অন্যান্য সেবা।

পুরস্কার ও স্বীকৃতি :

আইসিবি দেশের একটি লাভজনক রাষ্ট্রীয় মালিকানাধীন বিনিয়োগ প্রতিষ্ঠান এবং পুঁজিবাজারের জন্য একটি অপরিহার্য নন-ব্যাংকিং ফাইন্যান্সিয়াল প্রতিষ্ঠান হিসেবে পরিণত হয়েছে। বার্ষিক প্রতিবেদনে সার্বিক কার্যক্রমের তথ্যাদি যথাযথভাবে উপস্থাপনের মাধ্যমে আইসিবি বিভিন্ন সময়ে দেশীয় ও আন্তর্জাতিক পুরস্কারে ভূষিত হয়েছে, যার মধ্যে উল্লেখযোগ্য হলো এসএএফএ, আইসিএমএবি ও আইসিএবি হতে প্রাপ্ত পুরস্কার।

Award List :

- 19th ICAB National Award for Best Presented Annual Reports-2018
- 18th ICAB National Award for Best Presented Annual Reports-2017
- 17th ICAB National Award Best Presented Annual Report 2016
- 14th ICAB National Award for Best Presented Annual Report-2013 in the Public Sector Entities
- 13th ICAB National Award for Best Presented Annual Report-2012 in the Public Sector Entities
- ICAB Award-2010 in the Public Sector Entities
- ICAB Award-2008 in the Public Sector Entities
- ICAB Award-2007 in the Public Sector Entities
- ICAB Award-2006 in the Public Sector Entities
- ICMAB Best Corporate Award-2015 Non Bank Financial Institutions
- ICMAB Best Corporate Award-2014 Non Bank Financial Institutions
- ICMAB Award of Excellence-2014 in Special Category
- ICMAB Award-2013 in the Public Sector Entities
- ICMAB Award-2012 in the Public Sector Entities
- ICMAB Best Corporate Award-2008 among the Non Banking Financial Institutions
- SAFA International Conference-2015
- The Majestic-5 Continents Award for Best Investment Bank Bangladesh-2013 from Paris Based OMAC

-
- Memento of Tax Card, 2019 Awarded by The National Board of Revenue
 - Memento of Tax Card, 2018 Awarded by The National Board of Revenue
 - World Finance Banking Award-2013 Best Private Bank for the Contribution in Private Sector Development
 - World Finance Banking Award-2013 Best Investment Bank for the Contribution in Capital Market Development
 - ICMAB Best Corporate Award-2013 in Special Category
 - ICMAB Best Corporate Award-2012 in Others Category
 - Best Presented Annual Report Awards & SAARC Anniversary Awards for Corporate Governance Disclosures-2012, Presented by SAFA
 - Certificate for 13th ICAB National Award for Best Presented Annual Report-2012
 - SAFA Best Presented Annual Report Awards-2018 1st Runner Up among the Public Sector Entities
 - SAFA Best Presented Accounts Award-2017 among the Public Sector Entities
 - Best Presented Annual Report Awards & SAARC Anniversary Awards for Corporate Governance Disclosures-2016 Presented by SAFA
 - Best Presented Annual Report Awards & SAARC Anniversary Awards for Corporate Governance Disclosures-2013 Presented by SAFA
 - SAFA Best Presented Accounts Award-2010 among the Public Sector Entities
 - SAFA Best Presented Accounts Award-2008 among the Public Sector Entities

মূলধন কাঠামো

(কোটি টাকায়)

বিবরণ	আইসিবি			আইসিবি এবং এর সাবসিডিয়ারিসমূহ (সমন্বিত)		
	৩০ জুন তারিখে		বৃদ্ধি/হ্রাস (%)	৩০ জুন তারিখে		বৃদ্ধি/হ্রাস (%)
	২০২০	২০১৯		২০২০	২০১৯	
পরিশোধিত মূলধন	৭৬৭.৪৪	৬৯৭.৬৭	১০%	৭৬৭.৪৪	৬৯৭.৬৭	১০%
রিজার্ভ	১৯৭৪.৮৯	১৯৫৩.৫৯	১.০৯%	২৩৯৫.৩৫	২৩৩৯.০৪	২.৪০%
অবশিষ্ট আয়	৬২.০০	৪৩৩.৮৯	-৮৬%	৪২২.৫৯	৪২৩.৬৯	-০.২৫%
শেয়ার প্রিমিয়াম	৭৭৩.৯৮	৮৪৩.৭৫	-৮%	৭৭৩.৯৮	৮৪৩.৭৫	-৮%
সর্বমোট=	৩৫৭৮.৩১	৩৯২৮.৯		৪৩৫৯.৩৬	৪৩০৪.১৫	

মূলধন

ইনভেস্টমেন্ট কর্পোরেশন অব বাংলাদেশ (আইসিবি) এর অনুমোদিত মূলধনের পরিমাণ ১,০০০.০০ কোটি টাকা। ৩০ জুন ২০২০ তারিখে সমাপ্ত হিসাব অনুযায়ী আইসিবিতে পরিশোধিত মূলধনের পরিমাণ ৭৬৭.৪৪ কোটি টাকা, যা প্রতিটি ১০.০০ টাকা মূল্যমানের ৭৬,৭৪,৪৩,৩৫৯টি সাধারণ শেয়ারে বিভক্ত। নিম্নে কর্পোরেশনের শেয়ার হোল্ডিং এর অবস্থান দেয়া হলো:

Shareholding position as on 30 June 2020

Sl. No.	Shareholders	No. of shareholders	No. of shares	Percentage of shareholding
1.	Government of the People's Republic of Bangladesh	1	207,209,709	27.00
2.	State Owned Commercial banks	4	174,416,754	22.73
3.	Development Financial Institutions	1	196,703,327	25.63
4.	State Owned Insurance Corporations	2	94,822,325	12.36
5.	Denationalised Private Commercial Banks	2	69,837,767	9.10

Sl. No.	Shareholders	No. of shareholders	No. of shares	Percentage of shareholding
6.	Institutions	230	4,792,409	0.62
7.	Private Banks	3	212,328	0.03
8.	Mutual Funds	16	7,948,919	1.03
9.	General Public	6,124	11,499,821	1.50
Total		6,383	767,443,359	100.00

পরিচালন কার্যক্রম

পোর্টফোলিও ব্যবস্থাপনা

আইসিবির মার্চেন্ট ব্যাংকিং কার্যক্রমের মধ্যে পোর্টফোলিও ব্যবস্থাপনা অন্যতম। সেকেন্ডারি মার্কেটের বৈশিষ্ট্য অনুযায়ী দীর্ঘমেয়াদি বিনিয়োগ বিবেচনায় আইসিবি অত্যন্ত সফলতার সাথে পোর্টফোলিওসমূহের ব্যবস্থাপনা করে আসছে। এ ছাড়া, শীর্ষ প্রাতিষ্ঠানিক বিনিয়োগকারী প্রতিষ্ঠান হিসেবে সক্রিয় পোর্টফোলিও ব্যবস্থাপনার মাধ্যমে আইসিবি দেশের পুঁজিবাজার উন্নয়নে গুরুত্বপূর্ণ ভূমিকা পালন করেছে। কর্পোরেশনের পোর্টফোলিও ম্যানেজমেন্ট কমিটি কর্তৃক সুপারিশকৃত বিনিয়োগ কৌশল অনুযায়ী স্বতন্ত্র ডিপার্টমেন্টের মাধ্যমে পোর্টফোলিও ব্যবস্থাপনা কার্যক্রম পরিচালিত হয়। একই সাথে পোর্টফোলিও ব্যবস্থাপনায় প্রতিষ্ঠানটির পেশাদারিত্ব অনুকরণীয় দৃষ্টান্ত স্থাপন করেছে।

২০১৯-২০ অর্থবছরে সেকেন্ডারি মার্কেটে আইসিবির মোট লেনদেনের পরিমাণ ৪,০৮৫.৮৯ কোটি টাকা যা বিগত অর্থবছরের ৪,৬৫৯.৬৭ কোটি টাকার তুলনায় ১২.৩১ শতাংশ কম। একই সময়ে আইসিবির নিজস্ব পত্রকোষে ৬২৪.৩১ কোটি টাকা মূলধনী মুনাফা অর্জিত হয় যা বিগত অর্থবছরে অর্জিত ৪৩৩.২৪ কোটি টাকার তুলনায় ৪৪.১০ শতাংশ বেশি।

৩০ জুন ২০২০ তারিখে আইসিবির বিনিয়োগ পোর্টফোলিওর মার্কেটেবল সিকিউরিটিজের ক্রয়মূল্য ১২,২৯৭.৫৩ কোটি টাকার বিপরীতে বাজারমূল্য ছিল ৮,২৬৯.৯০ কোটি টাকা অর্থাৎ ক্রয়মূল্যের তুলনায় বাজারমূল্য ৪,০২৭.৬৩ কোটি টাকা কম ছিল। এ ছাড়া আলোচ্য অর্থবছরে আইসিবির পোর্টফোলিওর মাধ্যমে ২,২১৬.৪০ কোটি টাকা বিনিয়োগ করা হয়েছে।

অন্যান্য বিনিয়োগ

শিল্পায়নের গতিকে ত্বরান্বিত করার মাধ্যমে জাতীয় অর্থনীতিতে গুরুত্বপূর্ণ ভূমিকা রাখা এবং দেশের সিকিউরিটিজ বাজারের সক্রিয়তা বজায় রাখার লক্ষ্যে আইসিবি বিভিন্ন কোম্পানিতে আর্থিক ও অন্যান্য সহায়তা প্রদান অব্যাহত রেখেছে। এ লক্ষ্যে আইসিবি বহুমুখী কার্যক্রম গ্রহণ করেছে। পুঁজিবাজারকে সমৃদ্ধ করা এবং সম্ভাবনাময় শিল্পসমূহে বিনিয়োগ বৃদ্ধির লক্ষ্যে আইসিবি এর সূচনা লগ্ন হতে ১৯৯৭ সাল পর্যন্ত সেতু ঋণ প্রদান করেছে। আইসিবিতে অবলেনন কার্যক্রম ২০০২ সালে সাবসিডিয়ারি কোম্পানি গঠনের পূর্ব পর্যন্ত পরিচালিত হয়েছে। বর্তমানে সাবসিডিয়ারি কোম্পানি আইসিবি ক্যাপিটাল

ম্যানেজমেন্ট লিঃ এ সংক্রান্ত কার্যক্রম পরিচালনা করছে। পুঁজিবাজারের উন্নয়ন এবং শিল্পায়নের ক্ষেত্রে আইসিবি'র বর্তমান আর্থিক এবং অন্যান্য সহায়তা কার্যক্রমের মধ্যে রয়েছে থ্রি-আইপিও প্রেসমেন্ট, প্রেফারেন্স শেয়ার ক্রয়, ডিবেঞ্চর ক্রয়, বন্ডে বিনিয়োগ, ইকুইটিতে সরাসরি অংশগ্রহণ, ইকুইটির বিপরীতে অগ্রিম, লিজ ফিন্যান্সিং এবং ব্যাংক গ্যারান্টি ইত্যাদি।

আবেদন বিবেচনা

২০১৯-২০ অর্থবছরে আইসিবি ৪৩০.০০ কোটি টাকার আর্থিক সহায়তার জন্য ৩টি আবেদনপত্র গ্রহণ করে। ২০১৮-১৯ অর্থবছরের শেষে মোট বিবেচনাধীন আবেদনের সংখ্যা ছিল ১৪টি। ফলে আইসিবি'র নিকট ২০১৯-২০ অর্থবছরে প্রক্রিয়াধীন মোট আবেদনের সংখ্যা দাঁড়ায় ১৭টি। উক্ত আবেদনসমূহের মধ্যে ১টি আবেদন মঞ্জুর করা হয়, ১৪ টি আবেদন বাতিল করা হয় এবং অবশিষ্ট ২টি আবেদন বিবেচনাধীন থাকে।

অঙ্গীকার

২০১৯-২০ অর্থবছরে আইসিবি ৩০.০০ কোটি টাকার ১টি ব্যাংক গ্যারান্টি প্রদান করে। ২০১৮-১৯ অর্থবছরে ০৭টি প্রকল্পে ৫৮১.৯৫ কোটি টাকার আর্থিক সহায়তা প্রদানের অঙ্গীকার করা হয়েছিল।

প্রজেক্ট লোন পোর্টফোলিও

৩০ জুন ২০২০ তারিখে ৫১টি কোম্পানির মোট দায়দেনার পরিমাণ দাঁড়িয়েছে ১৮৭১.২৮ কোটি টাকা, যার মধ্যে আসল ১৭৫২.৬২ কোটি টাকা এবং অবশিষ্ট ১১৮.৬৫ কোটি টাকা সুদ। উক্ত প্রকল্পসমূহের মধ্যে শ্রেণিকৃত ঋণ/অগ্রিমের পরিমাণ ১৯৩.২৪ কোটি টাকা, যার মধ্যে আসল ১৬০.৬৮ কোটি টাকা, সুদ ৩২.৫৬ কোটি টাকা এবং শ্রেণিকৃত ঋণের হার ১০.৩৩ শতাংশ। এছাড়া, বাংলাদেশ ব্যাংকের জারিকৃত বিআরপিডি সার্কুলার নং-০২ তারিখ ১৩ জানুয়ারি ২০০৩ এ বর্ণিত নীতিমালা অনুসারে ১২০টি কোম্পানির নিকট পাওনা মোট ৪৬৩.৮৩ কোটি টাকা অবলোপন করা হয়েছে। ৩০ জুন ২০২০ তারিখ পর্যন্ত ১২০টি কোম্পানির মধ্যে ৩৭টি কোম্পানি আইসিবি'র সাথে তাদের সমুদয় ঋণ হিসাব অবসায়ন করেছে। অন্যদিকে অবলোপনকৃত ৪৬৩.৮৩ কোটি টাকার মধ্যে ৩০ জুন ২০২০ পর্যন্ত ৩৬.২৮ কোটি টাকা আদায় এবং ১৬৪.৫৪ কোটি টাকা মওকুফ করা হয়েছে। ফলে আলোচ্য সার্কুলারের আলোকে অবলোপনকৃত ঋণের নিট স্থিতি দাঁড়িয়েছে ২৬৩.০২ কোটি টাকা।

ট্রাস্টি হিসেবে দায়িত্ব পালন

বর্তমানে আইসিবি ৩,০৭০.৬৬ কোটি টাকা মূলধন বিশিষ্ট ২১টি মেয়াদি মিউচুয়াল ফান্ড এবং ১৭৬২.১৯ কোটি টাকা মূলধন বিশিষ্ট ৪১টি বে-মেয়াদি মিউচুয়াল ফান্ড এর দায়িত্ব পালন করছে। এ ছাড়া, বর্তমানে আইসিবি ৯০০.০০ কোটি টাকার ৩টি বন্ড ইস্যুর ট্রাস্টি হিসেবে দায়িত্ব পালন করছে।

কাস্টডিয়ান হিসেবে দায়িত্ব পালন

বর্তমানে আইসিবি ৩,২৪৪.৪৮ কোটি টাকা মূলধন বিশিষ্ট ২১টি মেয়াদি মিউচুয়াল ফান্ড এবং ১,৫৮৭.২৬ কোটি টাকা মূলধন বিশিষ্ট ৩৪টি বে-মেয়াদি মিউচুয়াল ফান্ড এর কাস্টডিয়ান হিসেবে দায়িত্ব পালন করছে।

ইউনিট ফান্ড ও মিউচুয়াল ফান্ড সার্টিফিকেটের বিপরীতে অগ্রিম স্কিম

আইসিবি ইউনিট/মিউচুয়াল ফান্ডসমূহ, আইসিবি এএমসিএল ইউনিট ফান্ডসমূহ এবং বাংলাদেশ ফান্ড সার্টিফিকেটের বিপরীতে এ স্কিমের অধীনে অগ্রিম প্রদান করা হয়। ২০১৯-২০ অর্থবছরে এ স্কিমের অধীনে ১৬.০৬ কোটি টাকা অগ্রিম প্রদান করা হয়েছে যা পূর্ববর্তী অর্থবছরে ছিল ১৯.৭৭ কোটি টাকা। ৩০ জুন ২০২০ তারিখ পর্যন্ত ক্রমপুঞ্জিত ঋণ বিতরণের পরিমাণ ১৮৪.১৯ কোটি টাকা এবং উক্ত তারিখে প্রদত্ত অগ্রিমের নিট স্থিতি দাঁড়িয়েছে ৪৩.৪১ কোটি টাকা। ৩০ জুন ২০২০ পর্যন্ত প্রদত্ত অগ্রিমের ১৭.০০ কোটি টাকা আদায় হয়েছে।

আদায় ও পুনর্বাসন কার্যক্রম

অন্যান্য বছরের ন্যায় আলোচ্য অর্থবছরেও আইসিবি অর্থায়িত বিভিন্ন প্রকল্প হতে মেয়াদোত্তীর্ণ বকেয়া আদায়ের ক্ষেত্রে সর্বাঙ্গিক প্রচেষ্টা অব্যাহত রাখা হয়। সিকিউরিটিজে বিনিয়োগের উপর প্রাপ্য অনাদায়ী লভ্যাংশ/সুদ ও বিভিন্ন খাতে পাওনা ফি এবং কমিশন আদায়ের পাশাপাশি আলোচ্য অর্থবছরেও প্রকল্প ঋণ বিশেষত অবলোপনকৃত ঋণ আদায়ের উপর অধিকতর গুরুত্ব আরোপ করা হয়। ঋণ আদায় কার্যক্রম অধিকতর জোরদার করার জন্য কর্পোরেশনের উচ্চ পর্যায়ের কর্মকর্তাদের সমন্বয়ে গঠিত ঋণ আদায় অগ্রগতি সংক্রান্ত রিভিউ ও মনিটরিং কমিটি প্রযোজ্য নীতিমালা অনুযায়ী ঋণ আদায়ের অগ্রগতি তদারকি করে। এ ছাড়া, মেয়াদোত্তীর্ণ বকেয়া আদায়ের লক্ষ্যে সংশ্লিষ্ট উর্ধ্বতন কর্মকর্তাগণ কোম্পানি/উদ্যোক্তাগণের সাথে সার্বক্ষণিক যোগাযোগ রক্ষা করে এবং আদায় কার্যক্রম সফল করার জন্য নিরলস প্রচেষ্টা অব্যাহত রাখে।

লভ্যাংশ, ডিবেঞ্চরের সুদ এবং অন্যান্য আদায়

আলোচ্য অর্থবছরে আইসিবির বিভিন্ন স্কিমে সর্বমোট ৮৬৮.০৭ কোটি টাকা আদায় হয়েছে যা গত অর্থবছরের ৮৭৮.১৩ কোটি টাকার তুলনায় ১.১৫ শতাংশ কম। বিগত কয়েক বছরে কর্পোরেশনের সংশ্লিষ্ট সকলের সম্মিলিত প্রচেষ্টার ফলে বকেয়া পাওনার স্থিতি অনেকাংশে হ্রাস পেয়েছে।

সেতু ঋণ আদায়

২০১৯-২০ অর্থবছরে সেতু ঋণ আদায় (মূলত অবলোপনকৃত প্রকল্প ঋণ হতে) হয়েছে ০.৭৮ কোটি টাকা, যেখানে ২০১৮-১৯ অর্থবছরে আদায় হয়েছিল ০.০৫ কোটি টাকা।

প্রকল্প পুনর্বাসন

সরকারি নীতিমালার আলোকে নিষ্ক্রিয়/বুগ্ন প্রকল্প পুনর্বাসনে আইসিবি ২০১৯-২০ অর্থবছরে বিভিন্ন উদ্যোগ গ্রহণ করেছে। আলোচ্য অর্থবছরে নিষ্ক্রিয়/বুগ্ন প্রকল্পসহ ০.৭৮ কোটি টাকা পরিশোধ করে ১ টি কোম্পানি ঋণ হিসাব নিষ্পত্তি করেছে। ২০১৮-১৯ অর্থবছরে ৪টি কোম্পানি আইসিবির সমুদয় পাওনা হিসেবে ২৩.৯০ কোটি টাকা পরিশোধ করে ঋণ হিসাব নিষ্পত্তি করেছিল।

আইনগত ব্যবস্থা

যে সকল খেলাপী ঋণগ্রহীতা বারবার তাগাদা দেয়া সত্ত্বেও ঋণ পরিশোধ করেননি আইসিবি তাদের বিরুদ্ধে “অর্থঋণ আদালত আইন ২০০৩” (৩০ মার্চ ২০০৪ পর্যন্ত সংশোধিত) এর আওতায় আইনগত ব্যবস্থা গ্রহণ করে। অর্থঋণ আদালত আইন, ২০০৩ এর আওতায় দায়েরকৃত মামলাসমূহের মধ্য হতে এ পর্যন্ত দায়দেনা পরিশোধের প্রেক্ষিতে ১১৬টি মামলা নিষ্পত্তি হয়েছে এবং ইতঃপূর্বে দায়েরকৃত ১৬টি মামলা কোম্পানি কর্তৃক দেনা পরিশোধের ভিত্তিতে প্রত্যাহার করা হয়েছে।

মার্চেন্টাইজিং কার্যক্রম

আইসিবির মৌলিক কার্যক্রমের মধ্যে মার্চেন্টাইজিং অন্যতম। মার্চেন্টাইজিং কার্যক্রম তথা মিউচুয়াল ফান্ড, ইউনিট ফান্ড এবং বিও/বিনিয়োগ হিসাব ব্যবস্থাপনার মাধ্যমে আইসিবি আলোচ্য অর্থবছরেও পুঁজিবাজারে গুরুত্বপূর্ণ অবদান রেখেছে।

ক্যাপিটাল মার্কেট ডেভেলপমেন্ট প্রোগ্রাম (সিএমডিপি) এর আওতায় গঠিত আইসিবির দু’টি সাবসিডিয়ারি কোম্পানি: আইসিবি ক্যাপিটাল ম্যানেজমেন্ট লিঃ এবং আইসিবি অ্যাসেট ম্যানেজমেন্ট কোম্পানি লিঃ যথাক্রমে মার্চেন্ট ব্যাংকিং এবং মিউচুয়াল ফান্ড ব্যবস্থাপনা কার্যক্রম পরিচালনার জন্য ১ জুলাই ২০০২ তারিখ হতে স্ব স্ব ব্যবসা শুরু করে। সিএমডিপি কর্মসূচীর আওতায় আইসিবি মার্চেন্ট ব্যাংকিং ও মিউচুয়াল ফান্ড ব্যবস্থাপনার নতুন কার্যক্রম বন্ধ রেখেছে। তবে সাবসিডিয়ারি কোম্পানিসমূহ কার্যক্রম শুরু করার পূর্বের ইনভেস্টরস্ স্কিম, ইউনিট ফান্ড পরিচালন কার্যক্রম আইসিবির ব্যবস্থাপনায় অব্যাহত রয়েছে।

ইউনিট ফান্ড

আইসিবি ইউনিট ফান্ড (একটি বে-মেয়াদি মিউচুয়াল ফান্ড) ১০ এপ্রিল ১৯৮১ তারিখে বাজারজাত শুরু করে। ১ জুলাই ২০০২ থেকে আইসিবি অ্যাসেট ম্যানেজমেন্ট কোম্পানি লিঃ এর ব্যবসায়িক কার্যক্রম শুরুর প্রেক্ষিতে আইসিবি ক্রমপুঞ্জিত বিনিয়োগ পরিকল্পনার (সিআইপি) আওতায় সার্টিফিকেট ইস্যু ব্যতীত ইউনিট সার্টিফিকেট বিক্রয় বন্ধ রেখেছে। তবে বিদ্যমান ইউনিট ফান্ড আইসিবির ব্যবস্থাপনায় পরিচালিত হচ্ছে।

২০১৯-২০ অর্থবছরে ২০.০৭ কোটি টাকার ৭৭২৮৩৫টি ইউনিট পুনঃক্রয় করা হয় এবং সিআইপি এর আওতায় নগদ লভ্যাংশ প্রদানের পরিবর্তে ২২২.৪০ কোটি টাকার ৮৭২১৩৭৮টি ইউনিট ইস্যু করা হয়েছে। ৩০ জুন ২০২০ তারিখে ক্রমপুঞ্জিত নিট ১৬৭০.৭৭ কোটি টাকার ৯৬৭২২৪৭৬টি ইউনিট ইস্যুকৃত রয়েছে। ৩০ জুন ২০২০ তারিখে ইউনিট সার্টিফিকেটধারীর সংখ্যা ছিল ২৮,৭৮৩ জন যাদের মধ্যে ক্ষুদ্র ও মাঝারি সঞ্চয়কারীর সংখ্যা বেশি।

২০১৯-২০ অর্থবছরে আইসিবি ইউনিট ফান্ডের পোর্টফোলিওতে ৪৫২.৯১ কোটি টাকা বিনিয়োগ করা হয়েছে। ৩০ জুন ২০২০ তারিখে ইউনিট ফান্ডের পোর্টফোলিওতে নিট বিনিয়োগের পরিমাণ দাঁড়ায় ৩,৪৯৮.৭২ কোটি টাকা যার বাজারমূল্য ছিল ৩,৭১৪.০৪ কোটি টাকা।

২০১৯-২০ অর্থবছরে লভ্যাংশ ও ডিবেঞ্চগারের উপর সুদ আয়, মূলধনী মুনাফা, ব্যাংক আমানতের উপর সুদ, প্রিমিয়াম আয় ইত্যাদি খাত হতে ফান্ডের মোট ৬৩৫.৬৪ কোটি টাকা আয় হয়েছে। এ আয় হতে ব্যবস্থাপনা ফি, কমিশন, মুদ্রণ ও স্টেশনারী, ডাক ইত্যাদি খাতে ৪৬.৩৯ কোটি টাকা ব্যয় বাদ দেয়ার পর ফান্ডের নিট আয়ের পরিমাণ দাঁড়ায় ৪৩৯.২৫ কোটি টাকা। পূর্ববর্তী অর্থবছরের অবশিষ্ট মুনাফা ৭০৫.২১ কোটি টাকা যোগ করার পর এ ফান্ডের বন্টনযোগ্য মোট মুনাফার পরিমাণ দাঁড়ায় ১,১৪৪.৪৬ কোটি টাকা। ২০১৯-২০ অর্থবছরে এ ফান্ড ইউনিট প্রতি ৪০.০০ টাকা হারে লভ্যাংশ ঘোষণা করেছে যা ২০১৮-১৯ অর্থবছরে ঘোষিত লভ্যাংশ ৪১.০০ টাকার তুলনায় ২.৪৪ শতাংশ কম।

ইনভেস্টমেন্ট স্কিম

পূঁজিবাজার উন্নয়ন এবং বিনিয়োগ ক্ষেত্র সম্প্রসারণের লক্ষ্যে আইসিবি প্রতিষ্ঠার অব্যবহিত পরেই ১৯৭৭ সালে চালু হয় আইসিবি ইনভেস্টমেন্ট স্কিম। কৌশলগত কারণে আইসিবি নতুন বিনিয়োগ হিসাব খোলা বন্ধ রাখলেও আইসিবির সাবসিডিয়ারি কোম্পানি আইসিএমএল ১ জুলাই ২০০২ তারিখ হতে বিনিয়োগ হিসাব খোলা ও পরিচালনা করে আসছে। সে প্রেক্ষিতে আইসিবি তার বিদ্যমান বিনিয়োগ হিসাবসমূহ পরিচালনা অব্যাহত রেখেছে। আইসিবির প্রধান কার্যালয় ছাড়াও ঢাকার স্থানীয় কার্যালয়, চট্টগ্রাম, রাজশাহী, খুলনা, বরিশাল, সিলেট এবং বগুড়ায় অবস্থিত ৭টি শাখা অফিসের মাধ্যমে বিনিয়োগ হিসাবসমূহ পরিচালিত হচ্ছে। ৩০ জুন ২০২০ তারিখে এই স্কিমের অধীন হিসাবের সংখ্যা ৩৭,২৮৭।

আইসিবির ইনভেস্টমেন্ট স্কিমের আওতায় পরিচালিত বিনিয়োগ হিসাবসমূহে বিএসইসি এর বিধি অনুযায়ী মার্জিন ঋণ প্রদান করা হয়। এক্ষেত্রে বিনিয়োগ নিরাপত্তা, সিকিউরিটির মৌলিক বিষয়, সিকিউরিটির তারল্য, যুক্তিসঙ্গত আয়, মূলধন প্রবৃদ্ধি, ঝুঁকির উপাদানসমূহ এবং করারোপের প্রভাব বিবেচনা করা হয়।

ইনভেস্টমেন্ট স্কিমের অধীনে আলোচ্য অর্থবছরে সিকিউরিটিজের লেনদেন গত অর্থবছরের তুলনায় হ্রাস পেয়েছে। ২০১৯-২০ অর্থবছরে এ স্কিমের অধীনে ১১০.০১ কোটি টাকার সিকিউরিটিজ লেনদেন হয়েছে। উক্ত লেনদেনের মধ্যে সেকেন্ডারি মার্কেটে লেনদেনের পরিমাণ ছিল ১০৯.৭৫ কোটি টাকা এবং প্রাইমারি মার্কেটে বিনিয়োগের পরিমাণ ছিল ০.২৬ কোটি টাকা। ২০১৮-১৯ অর্থবছরে ইনভেস্টমেন্ট স্কিমের অধীনে ২৪৮.৯১ কোটি টাকার সিকিউরিটিজ লেনদেন হয়েছিল যার মধ্যে সেকেন্ডারি মার্কেটে লেনদেনের পরিমাণ ছিল ২৪৪.৭৬ কোটি টাকা এবং প্রাইমারি মার্কেটে বিনিয়োগের পরিমাণ ছিল ৪.১৬ কোটি টাকা।

ইকুইটি অ্যান্ড অস্ট্র্যাপ্র্যানারশীপ ফান্ড (ইইএফ)

ঝুঁকিপূর্ণ অথচ সম্ভাবনাময় কৃষিভিত্তিক ও তথ্য প্রযুক্তি খাতের শিল্পকে সহায়তাকরণের উদ্দেশ্যে ২০০০-২০০১ অর্থবছরে বাজেট বরাদ্দের মধ্য দিয়ে বাংলাদেশ ব্যাংক এর তত্ত্বাবধানে ইকুইটি ডেভেলপমেন্ট ফান্ড (ইডিএফ) এর যাত্রা শুরু হয়। পরবর্তীতে এ তহবিলের নাম পরিবর্তন করে ইকুইটি অ্যান্ড অস্ট্র্যাপ্র্যানারশীপ ফান্ড (ইইএফ) করা হয়। খাদ্য প্রক্রিয়াজাতকরণ, কৃষিভিত্তিক শিল্প ও আইসিটি খাতে বিনিয়োগের মাধ্যমে এসব খাতের উন্নয়ন এবং কর্মসংস্থান সৃষ্টি তথা দেশের আর্থ সামাজিক উন্নয়ন ইইএফ এর মূল লক্ষ্য। প্রারম্ভিক পর্যায়ে বাংলাদেশ ব্যাংকের উপর ফান্ডটির ব্যবস্থাপনার দায়িত্ব অর্পণ করা হয়। পরবর্তীতে ১ জুন ২০০৯ তারিখে বাংলাদেশ ব্যাংক ও আইসিবির মধ্যে একটি সাব-এজেন্সি চুক্তি স্বাক্ষরের মাধ্যমে উক্ত ফান্ডের অপারেশনাল কাজের ব্যবস্থাপনা আইসিবির উপর অর্পিত হয়।

মঞ্জুরি

আইসিবি ২০১৯-২০ অর্থবছরে ইইএফ ফান্ড হতে কৃষি এবং আইসিটি খাতে কোন মঞ্জুরি প্রদান করেনি।

বিতরণ

আইসিবি ২০১৯-২০ অর্থবছরে ইইএফ ফান্ড হতে কৃষি খাতে নতুন ১০টি প্রকল্পসহ পূর্ববর্তী প্রকল্পসমূহ সহকারে মোট ৪২টি (কৃষি খাতভুক্ত ৩৯টি এবং আইসিটি খাতভুক্ত ৩টি) প্রকল্পে সর্বমোট ২৩.৩৮ কোটি টাকা (কৃষি খাতে ২১.৬৯ কোটি টাকা ও আইসিটি খাতে ১.৬৯ কোটি টাকা) বিতরণ করেছে, যা গত অর্থবছরে সর্বমোট ৮৭টি প্রকল্পে (নতুন প্রকল্প ২৮টি) ছিল ৫৭.৯৩ কোটি টাকা (কৃষি খাতে ৫২.৪১ কোটি ও আইসিটি খাতে ৫.৫২ কোটি টাকা)। ৩০ জুন ২০২০ তারিখ পর্যন্ত বাংলাদেশ ব্যাংক ও আইসিবি সম্মিলিতভাবে কৃষি খাতে ৯২৪টি এবং আইসিটি খাতে ১০৪টি সহ সর্বমোট ১,০২৮টি প্রকল্পে ১,৬০৯.০৫ কোটি টাকা (কৃষি খাতে ১,৪৭৫.৬১ কোটি ও আইসিটি খাতে ১৩৩.৪৩ কোটি টাকা) বিতরণ করেছে, যার মধ্যে বাংলাদেশ ব্যাংক ৫২৭.৩৯ কোটি টাকা (কৃষি খাতে ৪৮২.৫৩ কোটি ও আইসিটি খাতে ৪৪.৮৬ কোটি টাকা) এবং আইসিবি ১,০৮১.৬৬ কোটি টাকা (কৃষি খাতে ৯৯৩.০৮ কোটি ও আইসিটি খাতে ৮৮.৫৭ কোটি টাকা) বিতরণ করেছে। এ পর্যন্ত কৃষি, মৎস্য ও দুগ্ধ খাতে সর্বমোট ১০২৮টি প্রকল্পে ১,৬০৯.০৫ কোটি টাকা ইইএফ এর অর্থ বিতরণ করা হয়েছে, যার মধ্যে সর্বোচ্চ মৎস্য খাতে ৫৪২টি প্রকল্পে ৬১৬.০০ কোটি টাকা (মোটের তুলনায় ৩৮.২৮ শতাংশ) এবং দুগ্ধ খাতে ১৮৯টি প্রকল্পে ২১১.৭৮ কোটি টাকা (মোটের তুলনায় ১৩.১৬ শতাংশ) বিতরণ করা হয়েছে। ফলে মোট বিতরণকৃত অর্থের ৫১.৪৪ শতাংশ মৎস্য ও দুগ্ধ খাতে বিতরণ করা হয়েছে। উল্লেখ্য যে, ২০১৩ সাল হতে দুগ্ধ খাতে বিতরণ শুরু হয়েছে।

অন্ট্রাপ্র্যানারশীপ সাপোর্ট ফান্ড (ইএসএফ)

খাদ্য প্রক্রিয়াজাতকরণ, কৃষিভিত্তিক শিল্প ও আইসিটি খাতে বিনিয়োগের মাধ্যমে এসব খাতের উন্নয়ন এবং কর্মসংস্থান সৃষ্টি তথা দেশের আর্থ সামাজিক উন্নয়ন এ অধিকতর সুফল প্রাপ্তির লক্ষ্যে সরকারের জনহিতকর ইইএফ প্রকল্পটি বিকল্প ব্যবস্থাপনায় পরিচালনের উদ্যোগ গৃহীত হয়। বাস্তবতার নিরীখে সরকারের এই মহতী উদ্যোগ পরিচালনের ক্ষেত্রে ইকুইটি মডেলের পরিবর্তে সহনীয় মাত্রার সরল সুদহার সংবলিত ঋণ মডেল প্রবর্তিত হয় যা (ESF) Entrepreneurship Support Fund নামে পরিচিত। এ ক্ষেত্রে Entrepreneurship Support Fund (ESF) সংক্রান্ত খাদ্য প্রক্রিয়াজাতকরণ ও কৃষিভিত্তিক এবং আইসিটি প্রকল্প সংশ্লিষ্ট নীতিমালা, ২০১৮ অর্থ মন্ত্রণালয়ের আর্থিক প্রতিষ্ঠান বিভাগ কর্তৃক ২৪ জুন ২০১৮ তারিখে অনুমোদিত হয়েছে। অন্ট্রাপ্র্যানারশীপ সাপোর্ট ফান্ড (ইএসএফ) এর আওতায় Expression of Interest (EOI) ফরম যথাযথভাবে পূরণ করে খাদ্য প্রক্রিয়াজাতকরণ ও কৃষিভিত্তিক খাতে প্রকল্প গ্রহণের লক্ষ্যে বাংলাদেশ ব্যাংকের ইইএফ ইউনিট-এ এবং আইসিটি খাতে প্রকল্প গ্রহণের লক্ষ্যে ইনভেস্টমেন্ট কর্পোরেশন অব বাংলাদেশ (আইসিবি) এর ইইএফ উইং-এ জমা দিতে হবে।

ইএসএফ হতে মঞ্জুরী

২০১৯-২০ অর্থবছরে বাংলাদেশ ব্যাংকের ইইএফ ইউনিট কর্তৃক খাদ্য প্রক্রিয়াজাতকরণ ও কৃষিভিত্তিক খাতে মোট ৩,৪০৮টি Expression of Interest (EOI) আবেদন গ্রহণ করে আইসিবির ইইএফ উইং এ প্রেরণ করা হয়েছে। উক্ত আবেদনের ক্রমিক ০১ হতে ৩৩০৯ নং পর্যন্ত ESF কৃষি বিষয়ক প্রকল্প মূল্যায়ন কমিটির (PAC) সভায় উপস্থাপন করা হলে উক্ত সভা ৭৫১টি আবেদন শর্টলিস্টভুক্ত করে।

রিস্ক ম্যানেজমেন্ট এবং অভ্যন্তরীণ নিয়ন্ত্রণ

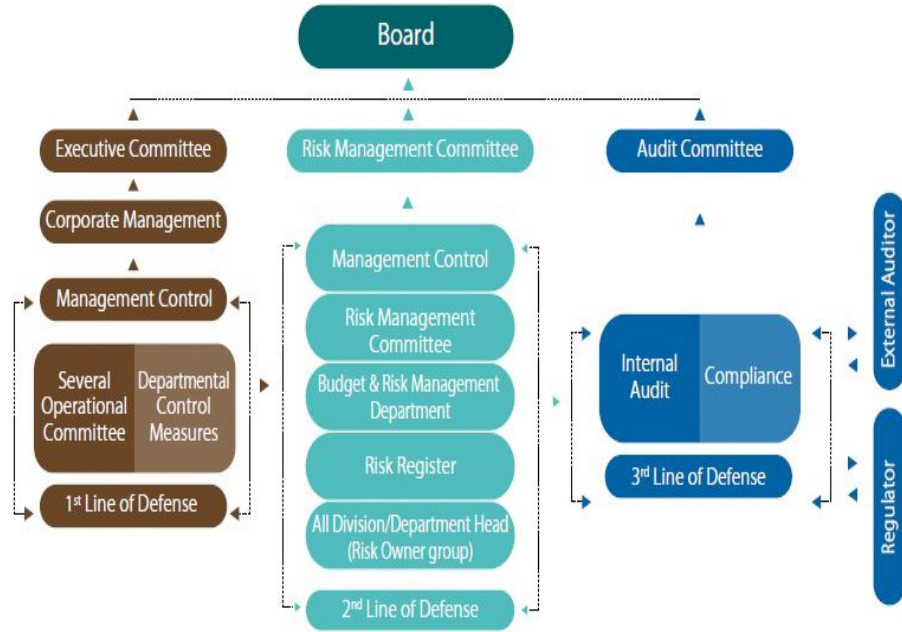
একটি সংবিধিবদ্ধ প্রতিষ্ঠান হিসেবে জাতীয় স্বার্থ, আইনগত বাধ্যবাধকতা ও স্টেকহোল্ডারদের চাহিদা সমন্বয় করে আইসিবি ব্যবসায়িক কৌশল নির্ধারণ করে। কর্পোরেশনের ঝুঁকি ব্যবস্থাপনার মূলে রয়েছে ব্যবসায়িক সততা নিশ্চিতকরণ। পরিচালনা বোর্ডের দূরদর্শিতা এবং বোর্ড রিস্ক ম্যানেজমেন্ট কমিটির ঝুঁকি সহিষ্ণুতা নির্ণয়ে সুপরামর্শের ভিত্তিতে কর্পোরেশনের ঝুঁকি ব্যবস্থাপনা কাঠামোর সূচনা হয়। পরিচালনা বোর্ড কর্পোরেশনের ঝুঁকি সুশাসন প্রতিষ্ঠার লক্ষ্যে বোর্ডের ০৫ (পাঁচ) জন সদস্যের সমন্বয়ে গঠিত বোর্ড রিস্ক ম্যানেজমেন্ট কমিটির উপর নিম্নোক্ত কার্যভার অর্পণ করেছে :

- ঝুঁকি নির্ধারণ ও নিয়ন্ত্রণ কৌশল নিরূপণ;
- ঝুঁকি ব্যবস্থাপনা কাঠামো প্রস্তুতকরণ;
- সার্বিক ঝুঁকি ব্যবস্থাপনা নীতির বাস্তবায়ন তত্ত্বাবধান;
- ঝুঁকি ব্যবস্থাপনা নীতি পর্যালোচনা;
- তথ্যাদি সংরক্ষণ ও রিপোর্টিং পদ্ধতি উন্নয়ন।

কর্পোরেশনের ১১ (এগারো) জন উচ্চপদস্থ কর্মকর্তার সমন্বয়ে ব্যবস্থাপনা পর্যায়ে রিস্ক ম্যানেজমেন্ট কমিটি গঠিত, যার সভাপতির দায়িত্বে রয়েছেন উপ-ব্যবস্থাপনা পরিচালক এবং অন্যান্যের মধ্যে বাজেট এন্ড রিস্ক ম্যানেজমেন্ট ডিপার্টমেন্টের প্রধান সদস্য-সচিব হিসেবে দায়িত্ব পালন করেন। রিস্ক ম্যানেজমেন্ট কমিটির অত্যাবশ্যকীয় কার্যাবলীসমূহ নিম্নরূপ :

- রিস্ক প্রোফাইল চিহ্নিতকরণ, তদারকিকরণ এবং পরিমাপকরণ;
- ঝুঁকি ব্যবস্থাপনা, পরিপালন এবং অভ্যন্তরীণ নিয়ন্ত্রণ পরিচালন কার্যকারীতা সম্পর্কে কর্তৃপক্ষকে সুপারিশ প্রদান;
- কর্পোরেশনের প্রকৃত ঝুঁকিসমূহ নিরসনের লক্ষ্যে কৌশলগত পরিকল্পনাসমূহ পর্যালোচনাকরণ;
- ঝুঁকি সচেতনতা সংস্কৃতি গড়ে তোলা।

নির্বাহী পর্যায়ে বিভিন্ন ব্যবস্থাপনা কমিটির (যেমন: পোর্টফোলিও ম্যানেজমেন্ট কমিটি, প্রজেক্ট অ্যাপ্রাইজাল কমিটি, অ্যাসেট লায়াবিলিটি ম্যানেজমেন্ট কমিটি, বাজেট ব্যবস্থাপনা কমিটি, কোয়ালিটি কন্ট্রোল কমিটি, কস্ট কন্ট্রোল এন্ড কস্ট রিডাকশন কমিটি, ম্যানেজমেন্ট কো-অর্ডিনেশন কমিটি) সহায়তায় রিস্ক ম্যানেজমেন্ট কমিটি কর্তৃক রিস্কসমূহ পর্যালোচনা করা হয়ে থাকে। আইসিবির ঝুঁকি ব্যবস্থাপনা অবকাঠামো নিম্নবর্ণিত তিন ধাপের প্রতিরক্ষামূলক মডেল দ্বারা উপস্থাপন করা করা যেতে পারে :



মানব সম্পদ রূপায়ন

আইসিবির মানবসম্পদ ভিশন

পুঁজিবাজারের অন্যতম শীর্ষস্থানীয় প্রতিষ্ঠান হিসেবে আইসিবি ব্যবসায়িক অস্তীষ্ট লক্ষ্যসমূহ অর্জনের জন্য অভ্যন্তরীণ মানবসম্পদের সুষ্ঠু ব্যবস্থাপনা পদ্ধতির ওপর সবসময়ই আলোকপাত করে আসছে। আইসিবি বিশ্বাস করে যে, প্রতিষ্ঠানের সামগ্রিক সাংগঠনিক ভিশন, লক্ষ্য, মান এবং উদ্দেশ্য এর সাথে সংগতি রেখে মানবসম্পদের উন্নয়ন করা প্রয়োজন। এ লক্ষ্যে আইসিবি মুনাফা অর্জন ও বর্ধন, মার্কেট শেয়ার বৃদ্ধি এবং প্রতিষ্ঠানের ভাবমূর্তি উন্নতিকরণের পরিকল্পনার ভিত্তিতে মানবসম্পদের সর্বাধিক দক্ষতা ও পেশাদারিত্ব বৃদ্ধিকল্পে এবং প্রাতিষ্ঠানিক কমপ্লায়েন্স কালচার, নৈতিকতা ও শুদ্ধাচার, অভ্যন্তরীণ

নিয়ন্ত্রণ, ঝুঁকি ব্যবস্থাপনা প্রক্রিয়া উন্নয়নের মাধ্যমে সাংগঠনিক কাঠামোতে বিভিন্ন পরিবর্তন এনেছে। আইসিবি'র মানবসম্পদ ব্যবস্থাপনা যেসব বিষয়ে গুরুত্ব আরোপ করে :

- মানবসম্পদের মাধ্যমে কৌশলগত লক্ষ্য অর্জনে সহায়তা করা;
- আইসিবি'র মিশন এবং মানের সাথে প্রশিক্ষণ প্রোগ্রামসমূহকে একীভূত করা;
- ভবিষ্যতের প্রয়োজন অনুমান করে প্রতিভা বিকাশের মাধ্যমে হিউম্যান ক্যাপিটাল বিকাশকারী হিসাবে কাজ করা;
- প্রতিষ্ঠানের মুনাফার লক্ষ্য অর্জনে অবদান রাখা;
- দক্ষ জনশক্তি তৈরি করা;
- কর্মচারীদের ধরে রাখা বৃদ্ধি করা;
- সম্পদের সর্বাধিক ব্যবহার নিশ্চিত করা;
- দক্ষ ও কার্যকর উপায়ে ব্যয় হ্রাস করে সাংগঠনিক লক্ষ্য অর্জন করা;
- কার্যসম্পাদনের উপযুক্ত পরিবেশ তৈরী করা।

আইসিবি'র কৌশলগত মানব সম্পদ পরিকল্পনা

কৌশলগত মানবসম্পদ পরিকল্পনা মানবসম্পদ ব্যবস্থাপনার একটি গুরুত্বপূর্ণ উপাদান। কৌশলগত মানবসম্পদ পরিকল্পনা আইসিবি'র ভবিষ্যতের মানবসম্পদ ব্যবস্থাপনার সিদ্ধান্তগুলোকে সমর্থন করতে সহায়তা করবে। আইসিবি'র কৌশলগত মানব সম্পদ পরিকল্পনা নিম্নোক্ত চারটি পদক্ষেপ অনুসরণ করে থাকে :

- ক) মানব সম্পদের বর্তমান অবস্থা নির্ধারণ ;
- খ) মানব সম্পদের প্রয়োজনীয়তার পূর্বাভাস নিরূপণ ;
- গ) প্রতিভা ব্যবস্থাপনার জন্য গ্যাপ বিশ্লেষণ ; এবং
- ঘ) সঠিক পর্যালোচনা এবং মূল্যায়নের মাধ্যমে এইচআর কৌশল উন্নয়ন।

নিয়োগ ও জনবল

আইসিবি'র রয়েছে সম্পূর্ণ স্বচ্ছ ও আধুনিক নিয়োগ পদ্ধতি যা সুষ্ঠু প্রক্রিয়ায় বাস্তবায়িত হয়। সরাসরি নিয়োগের ক্ষেত্রে মেধাকে সর্বোচ্চ অগ্রাধিকার দেয়া হয়। পর্যালোচনাধীন বছরে কর্পোরেশনের কার্যক্রম সুষ্ঠুভাবে সম্পাদন এবং গতিশীলতা আনয়নের লক্ষ্যে ৬১ জন কর্মকর্তা ও ৩২ জন কর্মচারীকে নিয়োগ প্রদান করা হয়েছে। ৩০ জুন ২০২০ তারিখে কর্পোরেশনে মোট কর্মীর সংখ্যা ৬৩৩ জন যা পূর্ববর্তী অর্থবছরের একই তারিখে ছিল ৫৯৯ জন। ৬৩৩ জনের মধ্যে কর্মকর্তা ৪৪৭ জন এবং কর্মচারী ২১৬ জন। মোট জনবলের মধ্যে ৯৭ জন নারী যা মোট জনবলের ১৫.৩২ শতাংশ, তন্মধ্যে ৭৪ জন কর্মকর্তা পর্যায়ে কর্মরত।

প্রশিক্ষণ ও উন্নয়ন

প্রশিক্ষণ হচ্ছে মানব সম্পদ উন্নয়নের পরীক্ষিত হাতিয়ার। প্রতিযোগিতামূলক বিশ্বায়নের এ যুগে টিকে থাকতে হলে প্রশিক্ষিত মানব সম্পদের গুরুত্ব অপরিসীম। সারা বছর ধরে ধারাবাহিকভাবে প্রশিক্ষণের মাধ্যমে কর্মচারীদের জ্ঞান, কর্মদক্ষতা ও পেশাগত দক্ষতা বৃদ্ধি ও উন্নয়নের লক্ষ্যে আইসিবি প্রশিক্ষণ কেন্দ্র ও হিউম্যান রিসোর্স ম্যানেজমেন্ট ডিপার্টমেন্ট প্রশিক্ষণ চাহিদা নিরূপণ করে থাকে।

প্রশিক্ষণ

মানব সম্পদ উন্নয়ন কর্মসূচীর আওতায় আইসিবি স্থানীয়ভাবে প্রশিক্ষণের মাধ্যমে কর্মীদের কর্মদক্ষতা এবং পেশাগত যোগ্যতা বৃদ্ধির প্রচেষ্টা অব্যাহত রেখেছে। কর্পোরেশনের সকল পর্যায়ের কর্মীদের দক্ষ মানবসম্পদ হিসেবে গড়ে তোলার লক্ষ্যে ‘আইসিবি প্রশিক্ষণ কেন্দ্র’ এর মাধ্যমে প্রশিক্ষণ প্রদান করা হচ্ছে। ‘আইসিবি প্রশিক্ষণ কেন্দ্র’ থেকে ২০১৯-২০ অর্থবছরে ৫৮টি বিষয়ের উপর মোট ৬৩১ জন কর্মচারী প্রশিক্ষণ গ্রহণ করেছেন এবং ৬টি কর্মশালায় মোট ৩০২ জন কর্মী অংশগ্রহণ করেছেন। এ ছাড়া, কর্মচারীগণ BIBM, BICM, BIM, BPATC, NAPD, ICSB, IDCOL, FinExcel, Yoga Foundation Ltd., Amar Stock Ltd., Stock Bangladesh Ltd., IPM, PFS, INTIMATE, DSE, PIFM, ICMAB, IBA, BUET, CDBL, Bangladesh Computer Council ইত্যাদি প্রতিষ্ঠান কর্তৃক আয়োজিত প্রশিক্ষণ কোর্স/কর্মশালায় অংশগ্রহণ করে থাকেন। তবে, এই বছর কোভিড-১৯ মহামারীর প্রাদুর্ভাবের কারণে সামাজিক দূরত্ব নিশ্চিতকল্পে আইসিবি অনলাইনের মাধ্যমে প্রশিক্ষণ ও কর্মশালা আয়োজন করছে।

তথ্য ও যোগাযোগ প্রযুক্তি ব্যবস্থাপনা

বর্তমান বিশ্বে উন্নয়নের অন্যতম প্রধান উপাদান হিসেবে তথ্য ও যোগাযোগ প্রযুক্তি বা আইসিটি স্বীকৃত। আইসিটির প্রয়োগ এবং ব্যবহার সর্বক্ষেত্রেই প্রতিনিয়ত বৃদ্ধি পাচ্ছে। প্রযুক্তি আমাদের কাজগুলোকে আরও সহজ এবং উন্নত সেবাদানের জন্য প্রয়োজনীয় অবকাঠামো গড়তে সাহায্য করছে। বাংলাদেশকে ২০২১ সালের মধ্যে একটি মধ্যম আয়ের দেশে উন্নীত করতে “রূপকল্প ২০২১: ডিজিটাল বাংলাদেশ” বাস্তবায়নের জন্য সরকারের সাথে প্রযুক্তি ভিত্তিক উন্নয়নের মাধ্যমে আইসিটি ব্যবহার নিশ্চিত করার লক্ষ্যে আইসিবি প্রয়োজনীয় ব্যবস্থা গ্রহণ করেছে।

আইসিটি কাঠামো

একজন মহাব্যবস্থাপকের অধীনে ২টি ডিভিশন (হার্ডওয়্যার এন্ড কমিউনিকেশন ডিভিশন এবং সফটওয়্যার ডিভিশন) ও এর আওতাধীন ৪টি ডিপার্টমেন্টের সমন্বয়ে কর্পোরেশনের আইসিটি কাঠামো গড়ে তোলা হয়েছে।

সফটওয়্যার উন্নয়ন

আইসিবির বেশিরভাগ কর্মকান্ড সফটওয়্যার এর সহায়তায় পরিচালিত হয়ে থাকে। কর্পোরেশনের নিজস্ব আইটি প্রফেশনালস্ দ্বারা নিয়মিতভাবে এ সকল প্রয়োজনীয় সফটওয়্যার উন্নয়ন ও পরিবর্ধন করা হয়। প্রযুক্তির বিবর্তনের সাথে তাল মিলিয়ে আইসিবির সফটওয়্যারসমূহের উন্নয়ন ও পরিবর্ধন কর্মকান্ড প্রতিনিয়ত অব্যাহত রয়েছে। কর্পোরেশনের ইউনিট ফান্ড ব্যবস্থাপনার জন্য এই অর্থবছরে ওয়েববেইজড ইউনিট ফান্ড ম্যানেজমেন্ট সফটওয়্যারের উন্নয়ন করা হয়েছে। এছাড়া, এই অর্থবছরে পূর্বতন ডেস্কটপবেইজড এফডিআর ম্যানেজমেন্ট সফটওয়্যারটি পরিবর্তন করে সেন্ট্রালাইজড ডাটাবেজ সংবলিত ওয়েববেইজড এফডিআর ম্যানেজমেন্ট তৈরি করা হয়েছে।

হার্ডওয়্যার উন্নয়ন

কর্পোরেশনের পরিকল্পনা অনুযায়ী প্রয়োজনীয় হার্ডওয়্যার ও সফটওয়্যার সংগ্রহের পাশাপাশি বিদ্যুৎ সাশ্রয়ী যন্ত্রপাতির মাধ্যমে সিস্টেমসমূহ উন্নততর করা হচ্ছে। এছাড়া, কর্পোরেশনের কর্মপরিধি উত্তরোত্তর বৃদ্ধি পাওয়ায় চাহিদা অনুসারে প্রতিবছর প্রয়োজনীয় সংখ্যক কম্পিউটার, প্রিন্টার ও অন্যান্য সামগ্রী সরবরাহের ব্যবস্থা করা হচ্ছে। ওয়েববেইজড কাস্টমার সাপোর্ট প্রদানের জন্য বাংলাদেশ ব্যাংক এর গাইডলাইন অনুযায়ী নেটওয়ার্ক সিকিউরিটি ডিভাইস (ফায়ারওয়াল) ক্রয়পূর্বক সিস্টেমে ইনস্টল করা হয়েছে যার দ্বারা নিয়মিতভাবে নেটওয়ার্ক ট্রাফিক ফিল্টার ও পর্যবেক্ষণ করা হয়। কম্পিউটারসমূহকে ভাইরাস হতে সুরক্ষার জন্য এন্টিভাইরাস (এন্ড পয়েন্ট সিকিউরিটি) ব্যবহৃত হচ্ছে। কম্পিউটার সামগ্রীসমূহ মেরামতের জন্য কর্পোরেশনের একটি আধুনিক সার্ভিসিং সেন্টার রয়েছে।

স্বয়ংক্রিয় এসএমএস/ই-মেইল সার্ভিস

আইসিবি তার সম্মানিত বিনিয়োগ হিসাবধারীগণকে প্রদত্ত সেবাসমূহ দ্রুততার সাথে প্রদান করার উদ্দেশ্যে ইন্টারনেট ও মোবাইল ফোন এর মাধ্যমে স্বয়ংক্রিয় এসএমএস/ই-মেইল সার্ভিস চালু করেছে।

অনলাইনে নিয়োগের আবেদন

কর্পোরেশনের জনবল নিয়োগ প্রক্রিয়া দ্রুত ও সহজ করার লক্ষ্যে অনলাইনের মাধ্যমে আবেদন প্রক্রিয়া সম্পন্ন করার ব্যবস্থা করা হয়েছে।

অনলাইন ইনভেস্টরস্ সার্ভিস

কর্পোরেশনের প্রধান কার্যালয়ে পরিচালিত বিনিয়োগ হিসাবধারীগণকে অনলাইন সেবা প্রদানের লক্ষ্যে একটি ওয়েববেইজড সফটওয়্যার তৈরি করা হয়েছে। এ সেবার আওতায় বিনিয়োগ হিসাবধারীগণ নিজস্ব ইউজার আইডি ও পাসওয়ার্ড এর মাধ্যমে নির্দিষ্ট ওয়েবপেইজে লগ ইন করে তাদের চাহিদা মোতাবেক আর্থিক স্থিতি, পত্রকোষের অবস্থান ও ক্রয়/বিক্রয় নিশ্চিতকরণ বিবরণী দেখতে ও ডাউনলোড করতে পারবেন।

ইন্টারনেট/ই-মেইল/ওয়েবসাইট

যুগের চাহিদার শ্রেষ্ঠিতে প্রধান কার্যালয়ের বিভিন্ন ডিভিশন/ডিপার্টমেন্ট ও শাখাসমূহকে ইন্টারনেট সুবিধা প্রদানের লক্ষ্যে ব্রডব্যান্ড ইন্টারনেট সংযোগ গ্রহণ করা হয়েছে। এছাড়া, কাগজবিহীন দাপ্তরিক কর্মকাণ্ড পরিচালনার প্রথম ধাপ হিসেবে অফিসের অভ্যন্তরীণ চিঠিপত্রসমূহ সকল ডিভিশন/ডিপার্টমেন্ট ও শাখাসমূহে ই-মেইল এর মাধ্যমে পাঠানো হচ্ছে। কর্পোরেশনের ওয়েবসাইট www.icb.gov.bd হালনাগাদ তথ্য সমৃদ্ধ হওয়ায় এর মাধ্যমে দেশে এবং বিদেশে অবস্থানরত আগ্রহী ব্যক্তিগণ আইসিবি সম্পর্কিত সকল তথ্য সংগ্রহ করতে পারেন।

ই-নথি কার্যক্রম

সরকার এবং এটুআই এর সহায়তায় ই-নথি সিস্টেম বাস্তবায়নের কাজ চলমান রয়েছে। বর্তমানে কর্পোরেশনের বিভিন্ন ডিভিশন এবং ডিপার্টমেন্টে ই-ফাইলিং পদ্ধতি চালু করা হয়েছে।

কর্পোরেশনের ভবিষ্যৎ আইসিটি পরিকল্পনা

আইসিটির ভবিষ্যৎ পরিকল্পনা বাস্তবায়িত হলে নিম্নলিখিত লক্ষ্যসমূহ অর্জিত হবে :

- কর্পোরেশনের জন্য একটি দক্ষ, কার্যকর ও সিকিউরড আইসিটি ব্যবস্থা গড়ে তোলা, যার মাধ্যমে সার্বিক কর্মদক্ষতা ও গ্রাহক সেবার মান বৃদ্ধি পাবে এবং সর্বোত্তম নিরাপত্তা নিশ্চিত হবে;
- সেন্ট্রাল ডাটাবেইজ সিস্টেম বাস্তবায়ন এবং বিদ্যমান ডাটাবেইজ সিস্টেমের আপডেটেড ভার্সনে মাইগ্রেশন এর ফলে সফটওয়্যারসমূহের আধুনিকায়ন করা ও এ সংক্রান্ত সেবাসমূহ দ্রুত পাওয়া সম্ভব হবে এবং ডাটাবেইজ সিস্টেমের রক্ষণাবেক্ষণ করা সহজতর হবে;
- বিদ্যমান ডেস্কটপবেইজড সফটওয়্যারসমূহকে ওয়েববেইজড সফটওয়্যারে রূপান্তর এর ফলে কর্পোরেশনের কাজের সার্বিক গতিশীলতা বৃদ্ধি পাবে;
- নতুন সফটওয়্যারসমূহের টেস্টিং ব্যবস্থা বাস্তবায়ন এবং ইউজার ম্যানুয়াল ও টেকনিক্যাল ম্যানুয়াল তৈরি করার ফলে সফটওয়্যারসমূহ কার্যকরী হবে ও ভবিষ্যতে সফটওয়্যারসমূহের আপডেট করা সহজতর হবে এবং সফটওয়্যার ব্যবহারকারীগণ সহজভাবে ও দক্ষতার সহিত সফটওয়্যারসমূহ ব্যবহার করতে পারবেন;
- যৌথ উদ্যোগে ডিজাস্টার রিকভারি সাইট (ডিআরএস) গঠনের মাধ্যমে যে কোন প্রকার দুর্ভোগ অথবা দুর্ঘটনাজনিত কারণে গ্রাহক সেবার স্বাভাবিক কর্মকাণ্ডে কোনরূপ ব্যাঘাত ঘটবে না। রাষ্ট্র মালিকানাধীন ব্যাংক ও আর্থিক প্রতিষ্ঠানসমূহের যৌথ প্রচেষ্টায় যশোরে ডিআরএস স্থাপনের কাজ চলমান রয়েছে।

- সরকার এবং A2i এর সহায়তায় ই-সার্ভিস ব্যবস্থা উন্নয়নের কাজ অব্যাহত রয়েছে। ই-সার্ভিস ব্যবস্থা বাস্তবায়িত হলে গ্রাহকসেবার মান উন্নত হবে। গ্রাহকগণ কম খরচে, কম সময়ে ঘরে বসেই তাদের সেবা গ্রহণ করতে ই-সার্ভিস প্রদান সংক্রান্ত সফটওয়্যার উন্নয়নের লক্ষ্যে টেন্ডার কার্যক্রম বর্তমানে প্রক্রিয়াধীন রয়েছে এবং EOI বাছাই প্রক্রিয়া চলমান রয়েছে।

ডিজাস্টার রিকভারী সাইট (ডিআরএস)

কর্পোরেশনের বিপুল সংখ্যক গ্রাহকসেবাসহ যাবতীয় কর্মকান্ড কম্পিউটার সিস্টেমের মাধ্যমে পরিচালিত হয় বিধায় সার্ভার সিস্টেম এবং এ সিস্টেমে ব্যবহৃত সফটওয়্যার ও ডাটা অত্যন্ত মূল্যবান ও গুরুত্বপূর্ণ বলে বিবেচিত হচ্ছে। ডাটা ও সফটওয়্যারের যথাযথ ব্যাক-আপ নিরাপদ স্থানে সংরক্ষণ করা হচ্ছে। কর্পোরেশনের মৌলিক গ্রাহক সেবা পুঁজিবাজার কেন্দ্রিক যা অত্যন্ত সংবেদনশীল। যেকোনো প্রতিকূল পরিস্থিতিতে গ্রাহকসেবা অব্যাহত রেখে অর্জিত সুনাম ও আস্থা ধরে রাখার বিষয়টি নিশ্চিত করার লক্ষ্যে ডিজাস্টার রিকভারী সাইটের প্রয়োজন। বাংলাদেশ ব্যাংকের আইসিটি গাইডলাইন অনুসারে ডাটা সেন্টার ও ডিজাস্টার রিকভারী সাইট এর দূরত্ব কমপক্ষে ১০ কি.মি. হতে হবে। কিন্তু নিজস্ব জমিতে ভবন নির্মাণ করে এককভাবে রক্ষণাবেক্ষণ ব্যয় বহুল ও সময় সাপেক্ষ বিধায় অন্যান্য ব্যাংক ও আর্থিক প্রতিষ্ঠানের সাথে যৌথভাবে এইরূপ ডিজাস্টার রিকভারী সাইট স্থাপনের পরিকল্পনা গ্রহণ করা হয়েছে। উক্ত পরিকল্পনার আওতায় রাষ্ট্রমালিকানাধীন ব্যাংক ও আর্থিক প্রতিষ্ঠানের সাথে একটি যৌথ ডিজাস্টার রিকভারী সাইট স্থাপনের প্রস্তাব বিভিন্ন ব্যাংক ও আর্থিক প্রতিষ্ঠানের প্রতিনিধিরা সমর্থন করেছে এবং এ উদ্যোগে তারা অংশগ্রহণের আগ্রহ প্রকাশ করেছে। সরকারি ব্যাংক ও আর্থিক প্রতিষ্ঠান প্রয়োজনে এই ডিজাস্টার রিকভারী সাইট ব্যবহার করতে পারবে। একটি আন্তর্জাতিক পরামর্শক প্রতিষ্ঠান কর্তৃক এ সংক্রান্ত সম্ভাব্যতা যাচাইয়ের কাজ সম্পন্ন হয়েছে। সম্ভাব্যতা যাচাইয়ের প্রতিবেদন অনুযায়ী প্রকল্প বাস্তবায়নের উদ্যোগ নেয়া হয়েছে। যৌথ উদ্যোগে ডিআরএস স্থাপনের জন্য রাষ্ট্র মালিকানাধীন ব্যাংক ও আর্থিক প্রতিষ্ঠানসমূহ থেকে ২ জন করে প্রতিনিধি নিয়ে জয়েন্ট ওয়ার্কিং গ্রুপ গঠন করা হয়। জয়েন্ট ওয়ার্কিং গ্রুপ এর সভার সিদ্ধান্তের প্রেক্ষিতে ডিআরএস এর অংশীদারিত্বের বিষয়ে সিদ্ধান্ত নেওয়া হয়। প্রস্তাবিত ডিআরএস (ডিজাস্টার রিকভারী সাইট) কোম্পানি সংক্রান্ত ডিআরএস ফরমেশন সাব-কমিটির প্রথম সভার সিদ্ধান্তের প্রেক্ষিতে এ পর্যন্ত সোনালী ব্যাংক লিঃ, জনতা ব্যাংক লিঃ, সাধারণ বীমা কর্পোরেশন, সেন্ট্রাল ডিপোজিটরি বাংলাদেশ লিঃ, বাংলাদেশ কৃষি ব্যাংক, বিডিবিএল, অগ্রণী ব্যাংক লিঃ, রূপালী ব্যাংক লিঃ এবং আইসিবি স্ব স্ব বিনিয়োগতব্য সিড মানি প্রস্তাবিত ডিআরএস কোম্পানির যৌথ ব্যাংক হিসাব-এ জমা প্রদান করেছে। গণপ্রজাতন্ত্রী বাংলাদেশ সরকারের সিড মানি যৌথ ব্যাংক হিসেবে জমা প্রদানের জন্য প্রক্রিয়াধীন রয়েছে। ডিআরএস ফরমেশন সাব-কমিটির সভায় প্রস্তাবিত ডিআরএস কোম্পানির খসড়া মেমোরেণ্ডাম অব অ্যাসোসিয়েশন এবং মেমোরেণ্ডাম অব আর্টিকেল চূড়ান্ত করা হয়েছে।

আর্থিক ফলাফল**মোট আয়**

২০১৯-২০ অর্থবছরে আইসিবির মোট আয়ের পরিমাণ দাঁড়িয়েছে ১,৪১২.৫৭ কোটি টাকা যা ২০১৮-১৯ অর্থবছরের ১,২০৮.৫০ কোটি টাকার তুলনায় ১৬.৮৯ শতাংশ বেশি। আইসিবির আয়ের প্রধান খাতগুলো হল মূলধনী মুনাফা, লভ্যাংশ আয়, সুদ আয় এবং ফিস ও কমিশন। আলোচ্য অর্থবছরে আইসিবির প্রধান প্রধান খাতসমূহের মধ্যে মূলধনী মুনাফা ও লভ্যাংশ আয় বিগত অর্থবছরের তুলনায় বৃদ্ধি পেয়েছে। তবে সুদ আয় এবং ফিস ও কমিশন খাতে আয় বিগত অর্থবছরের তুলনায় হ্রাস পেয়েছে। মোট আয় ১৪১২.৫৭ কোটি টাকার মধ্যে মূলধনী মুনাফা বাবদ ৬২৫.৪৪ কোটি টাকা (৪৪.২৮ শতাংশ), লভ্যাংশ বাবদ ৪০০.৬৪ কোটি টাকা (২৮.৩৬ শতাংশ), সুদ আয় বাবদ ৩২৬.৮০ কোটি টাকা (২৩.১৪ শতাংশ), ফিস ও কমিশন বাবদ ৫৯.৫৭ কোটি টাকা (৪.২২ শতাংশ) এবং অন্যান্য উৎস হতে ০.১২ কোটি টাকা (০.০০৮৮ শতাংশ) এবং পরিচালন বহির্ভূত আয় হয়েছে ০.০০১৬ কোটি টাকা (০.০০০১১ শতাংশ)।

মোট ব্যয়

২০১৯-২০ অর্থবছরে সুদ ব্যয়, প্রভিশন ও করসহ আইসিবির মোট ব্যয়ের পরিমাণ দাঁড়িয়েছে ১,৩৭১.৬৪ কোটি টাকা যা ২০১৮-১৯ অর্থবছরের ১,১৭৯.২৮ কোটি টাকার তুলনায় ১৯২.৩৬ কোটি টাকা (১৬.৩১ শতাংশ) বেশি।

মোট মুনাফা

২০১৯-২০ অর্থবছরে আইসিবির প্রভিশন এবং কর পূর্ববর্তী মোট মুনাফার পরিমাণ দাঁড়িয়েছে ১৫৯.৬৭ কোটি টাকা যা ২০১৮-১৯ অর্থবছরের মোট মুনাফা ১০৮.৯৮ কোটি টাকার তুলনায় ৫০.৬৯ কোটি টাকা (৪৬.৫২ শতাংশ) বেশি।

নিট মুনাফা

২০১৯-২০ অর্থবছরে আইসিবির কর পরবর্তী নিট মুনাফার পরিমাণ দাঁড়িয়েছে ৪০.৯২ কোটি টাকা যা ২০১৮-১৯ অর্থবছরের নিট মুনাফা ২৯.২২ কোটি টাকার তুলনায় ১১.৭০ কোটি টাকা (৪০.০৪ শতাংশ) বেশি।

লভ্যাংশ

২০১৯-২০ অর্থবছরে পরিচালনা বোর্ড ০৫ শতাংশ নগদ এবং ০৫ শতাংশ স্টক লভ্যাংশ প্রদানের সুপারিশ করেছে। বিগত অর্থবছরে ১০ শতাংশ স্টক লভ্যাংশ প্রদান করা হয়েছিল।

Consolidated Key Performance Indicators



Investment Corporation of Bangladesh and its Subsidiaries
Consolidated Statement of Financial Position
As at 30 June 2020

	Note	Amount in Taka		
		30.06.2020	30.06.2019 (Restated)	01.07.2018 (Restated)
Property and Assets:				
Cash and Bank Balances	4	11,249,625,720	18,423,646,372	19,482,054,818
Investments	5	145,571,800,375	135,456,806,976	121,631,651,118
Government		442,300,000	-	-
Others		145,129,500,375	135,456,806,976	121,631,651,118
Loans and Advances	6	33,137,015,849	31,887,902,096	24,965,120,470
Margin Loan – Secured	6.1	10,799,690,540	10,745,131,120	10,807,256,720
Unit & Mutual Fund Advance Account – Secured	6.2	431,160,457	397,445,974	335,218,857
Consumer Credit Scheme	6.3	1,231,628	1,308,136	1,540,014
Bridging Loan	6.4	-	4,981,582	4,981,582
Debenture Loan	6.5	21,225,208	21,225,208	21,225,208
Lease Receivables	6.6	867,031,623	920,339,028	981,639,940
Advance against Equity	6.7	432,875,225	432,875,225	432,875,225
Purchase of Debenture	6.8	4,418,340,164	3,751,393,539	2,702,418,863
Bond Purchase	6.9	12,972,950,787	12,528,925,057	6,803,815,761
Other Loans and Advances	6.10	3,192,510,217	3,084,277,226	2,874,148,300
Property and Equipment (at cost less depreciation)	7	837,117,749	859,707,941	901,530,414
Other Assets	8	10,361,209,188	9,942,299,377	10,544,686,430
Total Property and Assets		201,156,768,881	196,570,362,762	177,525,043,250
Liabilities and Capital:				
Liabilities				
Borrowings	9	12,000,822,846	12,999,805,056	5,471,473,655
Government Loan	9.1	7,240,822,846	8,069,805,056	791,473,655
Borrowings from Banks	9.2	4,760,000,000	4,930,000,000	4,680,000,000
Deposits	10	106,921,107,548	106,976,985,227	108,406,035,846
ICB Subordinated Bond	11	15,900,000,000	13,900,000,000	-
Other Liabilities and Provisions	12	22,741,103,225	19,651,880,736	19,170,131,208
Carried forward		157,563,033,619	153,528,671,020	133,047,640,710

Investment Corporation of Bangladesh and its Subsidiaries
Consolidated Statement of Financial Position (Contd.)
As at 30 June 2020

	Note	Amount in Taka		
		30.06.2020	30.06.2019 (Restated)	01.07.2018 (Restated)
Brought forward		157,563,033,619	153,528,671,020	133,047,640,710
Capital / Shareholders' Equity		43,593,669,559	43,041,627,257	44,477,348,916
Paid-up Capital	13	7,674,433,594	6,976,757,813	6,644,531,250
Share Premium	14	7,739,824,219	8,437,500,000	8,437,500,000
General Reserve	15.1	7,550,000,827	7,391,558,274	6,537,277,560
Revaluation Reserve for Investment	15.2	-	-	-
Reserve for Future Diminution of Securities	15.3	7,850,050,656	7,530,051,856	6,530,054,819
Other Reserves	15.4	8,553,428,919	8,468,818,430	8,229,142,641
Retained Earnings	37	4,225,931,346	4,236,940,884	8,098,842,646
Non-controlling interest	17	65,703	64,486	53,624
Total Liabilities and Capital		201,156,768,881	196,570,362,762	177,525,043,250
Off-Balance Sheet Items:				
Contingent Liabilities		300,000,000	300,000,000	300,000,000
Acceptances and endorsements		-	-	-
Letter of guarantee		-	-	-
Irrevocable letter of credit		-	-	-
Bills for collection		-	-	-
Indemnity bond		-	-	-
Corporate guarantee	16.1	300,000,000	300,000,000	300,000,000
Other Commitments		-	-	-
Documentary credits and short term trade related transactions		-	-	-
Forward assets purchased and forward deposits placed		-	-	-
Un-drawn note issuance and revolving underwriting facilities		-	-	-
Un-drawn formal standby facilities, credit lines		-	-	-
Un-disbursed contracted loans and advances		-	-	-
Total Off-Balance Sheet Items including contingent liabilities		300,000,000	300,000,000	300,000,000
Net Asset Value (NAV) Per Share (2019 Restated): Note:39		56.80	56.08	57.96

The attached notes form an integral part of these financial statements and are to be read in conjunction therewith.

For and on behalf of Investment Corporation of Bangladesh

Sd/-
Chairman

Sd/-
Director

Sd/-
Managing Director

Sd/-
Head of Finance & Accounts

Sd/-
Company Secretary

Signed in terms of our separate report of even date annexed.

Sd/-
K. M. Hasan & Co.
Chartered Accountants

Sd/-
Hussain Farhad & Co.
Chartered Accountants

Investment Corporation of Bangladesh and its Subsidiaries
Consolidated Statement of Profit or Loss and Other Comprehensive Income
For the year ended 30 June 2020

	Note	Amount in Taka	
		2020	2019
Operating Income			
Interest Income	18	3,230,376,745	3,556,776,662
Less: Interest paid on Deposits, Borrowings, etc.	19	11,525,584,002	10,011,075,500
Net Interest Income		(8,295,207,257)	(6,454,298,838)
Dividend	20	3,927,179,946	3,615,712,977
Capital Gain	21	6,376,885,023	4,635,026,726
Fees, Commissions & Service Charges	22	1,321,075,961	1,528,331,564
Other Operating Income	23	16,044,872	12,739,484
Total Operating Income (a)		3,345,978,545	3,337,511,913
Operating Expenses			
Salary and Allowances	24	991,386,017	930,912,495
Rent, Taxes, Insurance, Electricity, etc.	25	140,168,342	135,770,673
Legal Expenses	26	3,576,933	4,705,892
Postage, Stamps, Telegram & Telephone	27	4,855,067	5,824,225
Auditors' Fees	28	418,250	415,000
Stationary, Printing, Advertisement, etc.	29	23,457,452	25,634,491
Directors' Fees & Allowances	30	4,037,600	5,265,600
Repair, Maintenance & Depreciation	31	98,887,836	99,851,529
Brokerage	32	102,266,525	123,099,912
Other Operating Expenses	33	134,439,066	202,959,008
Total Operating Expenses (b)		1,503,493,088	1,534,438,825
Operating Profit (a-b)		1,842,485,456	1,803,073,088
Add: Non-operating Income	34	1,766,700	3,070,767
Profit before Provision (c)		1,844,252,156	1,806,143,855
Provision against Loans, Advances and others	35	494,725,973	365,172,986
Provision against Other Assets		9,200,403	228,318,607
Provision against Investments		12,500,000	228,065,109
Provision against VAT		89,347,065	100,408,975
Total Provision (d)		605,773,441	921,965,677
Profit before Tax (c-d)		1,238,478,716	884,178,178
Income Tax Expense			
Current Tax	36.1	672,504,828	288,350,170
Deferred Tax	36.2	1,059,223	(5,488,660)
		673,564,051	282,861,510
Net profit after Taxation		564,914,665	601,316,668
Attributable To			
Shareholders of the Corporation		564,911,526	601,312,441
Non-controlling Interest	17.2	3,138	4,227
		564,914,665	601,316,668
Earnings Per Share (EPS): 2019 Restated	38	0.74	0.78

The attached notes form an integral part of these financial statements and are to be read in conjunction therewith.
For and on behalf of Investment Corporation of Bangladesh

Sd/-
Chairman

Sd/-
Director

Sd/-
Managing Director

Sd/-
Head of Finance & Accounts

Sd/-
Company Secretary

Signed in terms of our separate report of even date annexed.

Sd/-
K. M. Hasan & Co.
Chartered Accountants

Sd/-
Hussain Farhad & Co.
Chartered Accountants

Investment Corporation of Bangladesh and its Subsidiaries
Consolidated Statement of Changes in Equity
For the year ended 30 June 2020

Particulars	Amount in Taka								
	Paid up share capital	Share Premium	General Reserve	Revaluation Reserve for Investment	Reserve for Future Diminution of Securities	Other Reserves	Retained Earnings	Non Controlling Interest	Total
Balance at 01 July 2019	6,976,757,813	8,437,500,000	7,391,558,274	-	7,530,051,856	8,468,818,431	4,236,940,884	64,486	43,041,691,742
Prior year error adjustment (Note: 37)	-	-	-	-	-	-	-	-	-
Balance as at 01 July 2019	6,976,757,813	8,437,500,000	7,391,558,274	-	7,530,051,856	8,468,818,431	4,236,940,884	64,486	43,041,691,742
Transfer from Share Premium to Retained Earnings	-	(697,675,781)	-	-	-	-	697,675,781	-	-
Share Money Received from DSE as TREC Holder	-	-	-	-	-	-	-	-	-
Stock Dividend for the FY 2018-19	697,675,781	-	-	-	-	-	(697,675,781)	-	-
Net Profit after tax for the year	-	-	-	-	-	-	564,911,526	3,138	564,914,665
Cash Dividend Paid by ICB - FY 2018-19	-	-	-	-	-	-	-	-	-
Amount Transferred to Different Reserve for FY 2018-19	-	-	158,442,552	-	320,000,000	84,610,500	(563,053,053)	-	-
Transfer to Provision for Margin Loan	-	-	-	-	-	-	-	-	-
Adjustment for Revaluation of Investment for FY 2019-20	-	-	-	-	-	-	-	-	-
Adjustment made during the year	-	-	-	-	(1,200)	(12)	2,776	(1,921)	(357)
Amount Transferred to Benevolent Fund for FY 2018-19	-	-	-	-	-	-	(12,870,788)	-	(12,870,788)
Balance as at 30 June 2020	7,674,433,594	7,739,824,219	7,550,000,827	-	7,850,050,656	8,553,428,919	4,225,931,346	65,703	43,593,735,262

For the year ended 30 June 2019

Particulars	Amount in Taka								
	Paid up share capital	Share Premium	General Reserve	Revaluation Reserve for Investment	Reserve for Future Diminution of Securities	Other Reserves	Retained Earnings	Non Controlling Interest	Total
Balance at 01 July 2018	6,644,531,250	8,437,500,000	6,537,277,560	(6,428,834,021)	6,530,054,819	8,229,142,641	8,098,842,648	53,624	38,048,568,519
Retrospective restatement for adoption of new policy (Note: 15.2)	-	-	-	6,428,834,021	-	-	-	-	6,428,834,021
Prior year error adjustment	-	-	-	-	-	-	(28,128,136)	-	(28,128,136)
Balance as at 01 July 2018	6,644,531,250	8,437,500,000	6,537,277,560	-	6,530,054,819	8,229,142,641	8,070,714,512	53,624	44,449,274,404
Transfer from Other Reserves to Retained Earnings	-	-	-	-	-	(98,894,250)	98,894,250	-	-
Share Money Received from DSE as TREC Holder	-	-	-	-	-	-	37,879,317	-	37,879,317
Stock Dividend for the FY 2017-18	332,226,563	-	-	-	-	-	(332,226,563)	-	-
Net Profit after tax for the year	-	-	-	-	-	-	601,312,440	4,227	601,316,667
Cash Dividend Paid by ICB - FY 2017-18	-	-	-	-	-	-	(1,993,359,765)	-	(1,993,359,765)
Amount Transferred to Different Reserve for FY 2017-18	-	-	854,280,714.00	-	1,000,000,000.00	338,570,040	(2,192,850,754)	-	-
Adjustment for Revaluation of Investment for FY 2018-19	-	-	-	-	-	-	-	-	-
Adjustment made during the year	-	-	-	-	(2,963)	-	2,237	6,635	5,909
Amount Transferred to Benevolent Fund for FY 2017-18	-	-	-	-	-	-	(53,424,791)	-	(53,424,791)
Balance as at 30 June 2019 (Restated)	6,976,757,813	8,437,500,000	7,391,558,274	-	7,530,051,856	8,468,818,431	4,236,940,884	64,486	43,041,691,742

The attached notes form an integral part of these financial statements and are to be read in conjunction therewith.

For and on behalf of Investment Corporation of Bangladesh.

Sd/-
Chairman

Sd/-
Head of Finance & Accounts

Sd/-
Director

Sd/-
Company Secretary

Sd/-
Managing Director

Investment Corporation of Bangladesh and its Subsidiaries
Consolidated Statement of Cash Flows
For the year ended 30 June 2020

	Amount in Taka	
	2020	2019
Cash flow from operating activities:		
Interest Received	2,908,818,469	3,413,951,567
Interest Paid	(8,873,236,365)	(9,404,109,035)
Received from capital gain on sale of listed companies shares	6,376,885,023	4,635,026,726
Dividend Received	3,435,061,185	3,604,764,530
Fees & Commissions Received	1,262,731,682	1,528,331,564
Cash Paid to Employees	(1,011,213,617)	(966,286,265)
Cash Paid to Suppliers	(310,199,810)	(176,724,545)
Cash Received from Other operating activities	17,795,600	15,771,812
Cash Paid for Other operating activities	(240,743,191)	(331,324,520)
Cash Flow before changes in Operating Assets & Liabilities	3,565,898,976	2,319,401,835
Changes in Operating Assets & Liabilities :		
(Increase)/Decrease in Loans & Advances	(1,249,113,753)	(6,922,781,626)
(Increase)/Decrease in Investment in other Institutions	-	(36,994,653)
(Increase)/Decrease in other Assets	393,708,003	761,649,255
Increase/(Decrease) in Deposit Received from Banks	78,461,071	2,426,803,674
Increase/(Decrease) in Deposit received from Other Depositors	(134,338,750)	(3,855,854,293)
Increase/(Decrease) in Long Term Debt	(998,982,210)	7,528,331,401
Increase/(Decrease) in other Liabilities	(630,520,471)	(2,010,511,172)
	(2,540,786,111)	(2,109,357,414)
Net Cash from Operating Activities (Note: 41)	1,025,112,865	210,044,421
Cash Flow from Investment Activities:		
Cash inflow from Sale of Securities	14,158,563,180	16,069,442,508
Cash outflow for Purchase of Securities	(24,380,193,695)	(29,825,200,278)
Cash Increase/Decrease From Sale/Purchase of Fixed Asset	22,590,192	41,024,477
Net Cash Used in Investment Activities	(10,199,040,324)	(13,714,733,294)
Cash Received from Financing Activities :		
Dividend paid in Cash	(93,194)	(1,453,719,573)
Cash Received from Issuance of ICB Subordinated Bond	2,000,000,000	13,900,000,000
Net Cash Used in Financing Activities	1,999,906,806	12,446,280,427
Net Increase/(Decrease) in Cash and Cash Equivalents	(7,174,020,653)	(1,058,408,446)
Cash and Cash Equivalents at beginning of the year	18,423,646,372	19,482,054,818
Closing Cash and Cash Equivalents at end of the year	11,249,625,720	18,423,646,372
Net Operating Cash Flow per Share (NOCFPS)		
2019 Restated (Note:40)	1.34	0.27

The attached notes form an integral part of these financial statements and are to be read in conjunction therewith.

For and on behalf of Investment Corporation of Bangladesh

Sd/-
Chairman

Sd/-
Director

Sd/-
Managing Director

Sd/-
Head of Finance & Accounts

Sd/-
Company Secretary

Investment Corporation of Bangladesh
Statement of Financial Position
As at 30 June 2020

Notes	Amount in Taka			
	30.06.2020	30.06.2019 (Restated)	01.07.2018 (Restated)	
Property and Assets:				
Cash and Bank Balances	4	9,202,545,020	16,200,671,344	16,609,148,214
Investments-at cost	5	139,530,291,842	129,854,979,267	116,576,809,104
Government	5.1	442,300,000	-	-
Others	5.2	139,087,991,842	129,854,979,267	116,576,809,104
Loans and Advances	6	28,845,171,402	27,372,696,062	20,617,350,740
Margin Loan – Secured	6.1	3,217,846,093	3,169,925,086	3,139,486,990
Unit & Mutual Fund Advance Account – Secured	6.2	431,160,457	397,445,974	335,218,857
Consumer Credit Scheme	6.3	1,231,628	1,308,136	1,540,014
Bridging Loan	6.4	-	4,981,582	4,981,582
Debenture Loan	6.5	21,225,208	21,225,208	21,225,208
Lease Receivables	6.6	867,031,623	920,339,028	981,639,940
Advance against Equity	6.7	432,875,225	432,875,225	432,875,225
Purchase of Debenture	6.8	4,418,340,164	3,751,393,539	2,702,418,863
Bond Purchase	6.9	12,972,950,787	12,528,925,057	6,803,815,761
Other Loans and Advances	6.10	6,482,510,217	6,144,277,226	6,194,148,300
Property and Equipment (at cost less depreciation)	7	156,848,252	132,210,685	128,562,220
Other Assets	8	7,621,816,134	7,596,222,841	8,111,762,501
Total Property and Assets		185,356,672,651	181,156,780,199	162,043,632,779
Liabilities and Capital:				
Liabilities				
Borrowings	9	11,769,684,373	12,543,200,000	4,687,000,000
Government Loan	9.1	7,009,684,373	7,613,200,000	7,000,000
Borrowings from Banks	9.2	4,760,000,000	4,930,000,000	4,680,000,000
Deposits	10	106,921,107,548	106,976,985,227	108,406,035,846
ICB Subordinated Bond	11	15,900,000,000	13,900,000,000	-
Other Liabilities and Provisions	12	14,982,592,035	12,352,529,823	11,815,310,545
Carried forward		149,573,383,956	145,772,715,049	124,908,346,391

Investment Corporation of Bangladesh
Statement of Financial Position (Contd.)
As at 30 June 2020

Note	Amount in Taka		
	30.06.2020	30.06.2019 (Restated)	01.07.2018 (Restated)
Brought forward	149,573,383,956	145,772,715,049	124,908,346,391
Capital / Shareholders' Equity	35,783,288,695	35,384,065,150	37,135,286,388
Paid-up Capital	13 7,674,433,594	6,976,757,813	6,644,531,250
Share Premium	14 7,739,824,219	8,437,500,000	8,437,500,000
General Reserve	15.1 5,987,511,443	5,929,068,291	5,174,786,977
Revaluation Reserve for Investment	15.2 -	-	-
Reserve for Future Diminution of Securities	15.3 6,663,154,730	6,543,154,730	5,543,154,730
Other Reserves	15.4 7,098,295,646	7,063,684,858	6,775,114,530
Retained Earnings	37 620,069,063	433,899,459	4,560,198,901
Total Liabilities and Capital	185,356,672,651	181,156,780,199	162,043,632,779
Off-Balance Sheet Items:			
Contingent Liabilities	16.1 300,000,000	300,000,000	300,000,000
Acceptances and endorsements	-	-	-
Letter of guarantee	-	-	-
Irrevocable letter of credit	-	-	-
Bills for collection	-	-	-
Indemnity bond	-	-	-
Corporate guarantee	300,000,000	300,000,000	300,000,000
Other Commitments	-	-	-
Documentary credits and short term trade related transactions	-	-	-
Forward assets purchased and forward deposits placed	-	-	-
Un-drawn note issuance and revolving underwriting facilities	-	-	-
Un-drawn formal standby facilities, credit lines	-	-	-
Un-disbursed contracted loans and advances	-	-	-
Total Off-Balance Sheet Items including contingent liabilities	300,000,000	300,000,000	300,000,000
Net Asset Value (NAV) Per Share (2019 Restated): Note:39	46.63	46.11	48.39

The attached notes form an integral part of these financial statements and are to be read in conjunction therewith.
For and on behalf of Investment Corporation of Bangladesh

Sd/-
Chairman

Sd/-
Director

Sd/-
Managing Director

Sd/-
Head of Finance & Accounts

Sd/-
Company Secretary

Signed in terms of our separate report of even date annexed.

Sd/-
K. M. Hasan & Co.
Chartered Accountants .

Sd/-
Hussain Farhad & Co.
Chartered Accountants .

Investment Corporation of Bangladesh
Statement of Profit or Loss and Other Comprehensive Income
For the year ended 30 June 2020

	Note	Amount in Taka	
		2020	2019
Operating Income			
Interest Income	18	3,267,995,463	3,314,998,944
Less: Interest paid on Deposits, Borrowings, etc.	19	11,518,306,867	9,980,014,592
Net Interest Income		(8,250,311,404)	(6,665,015,648)
Dividend	20	4,006,358,635	3,765,150,230
Capital Gain	21	6,254,408,149	4,332,442,944
Fees, Commissions & Service Charges	22	595,647,101	669,393,166
Other Operating Income	23	1,244,050	3,015,997
Total Operating Income (a)		2,607,346,531	2,104,986,689
Operating Expenses			
Salary and Allowances	24	661,949,063	597,949,014
Rent, Taxes, Insurance, Electricity, etc.	25	121,516,331	115,434,940
Legal Expenses	26	3,111,752	4,044,370
Postage, Stamps, Telegram & Telephone	27	4,135,664	4,814,568
Auditors' Fees	28	230,000	230,000
Stationary, Printing, Advertisement, etc.	29	18,389,693	19,240,262
Directors' Fees & Allowances	30	1,812,400	2,695,600
Repair, Maintenance & Depreciation-Premises & Brokerage	31	33,860,559	35,900,233
32		83,768,748	95,064,020
Other Operating Expenses	33	81,891,129	139,876,865
Total Operating Expenses (b)		1,010,665,339	1,015,249,872
Operating Profit (a-b)		1,596,681,192	1,089,736,817
Add: Non-operating Income	34	15,972	38,439
Profit before Provision (c)		1,596,697,164	1,089,775,256
Provision against Loans and Advances	35.1	460,475,973	121,292,693
Provision against Other Assets	35.2	9,200,403	228,318,607
Provision against Investments	35.4	10,000,000	194,400,000
Provision against VAT	35.5	89,347,065	100,408,975
Total Provision (d)		569,023,441	644,420,275
Profit before Tax (c-d)		1,027,673,723	445,354,981
Income Tax Expense			
Current Tax	36.1	620,524,014	154,906,913
Deferred Tax	36.2	(2,073,836)	(1,767,694)
		618,450,178	153,139,219
Net Profit Available for Appropriation		409,223,545	292,215,762
Earnings Per Share (EPS) :2019 Restated	38	0.53	0.38

The attached notes form an integral part of these financial statements and are to be read in conjunction therewith.

For and on behalf of Investment Corporation of Bangladesh

Sd/-
Chairman

Sd/-
Director

Sd/-
Managing Director

Sd/-
Head of Finance & Accounts

Sd/-
Company Secretary

Signed in terms of our separate report of even date annexed.

Sd/-
K. M. Hasan & Co.
Chartered Accountants .

Sd/-
Hussain Farhad & Co.
Chartered Accountants .

Investment Corporation of Bangladesh
Statement of Changes in Equity
For the year ended 30 June 2020

Amount in Taka

Particulars	Paid up share capital	Share Premium	General Reserve	Revaluation Reserve for Investment	Reserve for Future Diminution of Securities	Other Reserves	Retained Earnings	Total
Balance as at 01 July 2019	6,976,757,813	8,437,500,000	5,929,068,291	-	6,543,154,730	7,063,684,858	433,899,459	35,384,065,150
Prior year error adjustment (Note: 37)	-	-	-	-	-	-	-	-
Balance as at 01 July 2019	6,976,757,813	8,437,500,000	5,929,068,291	-	6,543,154,730	7,063,684,858	433,899,459	35,384,065,150
Stock Dividend 10% for the FY 2018-19	697,675,781	-	-	-	-	-	(697,675,781)	-
Transfer from Share Premium to Retained Earnings	-	(697,675,781)	-	-	-	-	697,675,781	-
Net Profit for the year after tax	-	-	-	-	-	-	409,223,545	409,223,545
Amount Transferred to Different Reserve for FY 2017-18	-	-	58,443,152	-	120,000,000	34,610,788	(213,053,941)	-
Amount Transferred to Benevolent Fund for FY 2017-18	-	-	-	-	-	-	(10,000,000)	(10,000,000)
Balance as at 30 June 2020	7,674,433,594	7,739,824,219	5,987,511,443	-	6,663,154,730	7,098,295,646	620,069,063	35,783,288,695

For the year ended 30 June 2019

Amount in Taka

Particulars	Paid up share capital	Share Premium	General Reserve	Revaluation Reserve for Investment	Reserve for Future Diminution of Securities	Other Reserves	Retained Earnings	Total
Balance as at 01 July 2018	6,644,531,250	8,437,500,000	5,174,786,977	(4,987,816,977)	5,543,154,730	6,775,114,530	4,560,198,901	32,147,469,411
Retrospective restatement for adoption of new policy (Note: 15.2)	-	-	-	4,987,816,977	-	-	-	4,987,816,977
Prior year error adjustment (Note: 37)	-	-	-	-	-	-	(77,625)	(77,625)
Balance as at 01 July 2018	6,644,531,250	8,437,500,000	5,174,786,977	-	5,543,154,730	6,775,114,530	4,560,121,276	37,135,208,763
Stock Dividend 5% for the FY 2017-18	332,226,563	-	-	-	-	-	(332,226,563)	-
Net Profit for the year after tax	-	-	-	-	-	-	292,215,762	292,215,762
Cash Dividend Paid - FY 2017-18	-	-	-	-	-	-	(1,993,359,375)	(1,993,359,375)
Amount Transferred to Different Reserve for FY 2017-18	-	-	754,281,314	-	1,000,000,000	288,570,328	(2,042,851,642)	-
Amount Transferred to Benevolent Fund for FY 2017-18	-	-	-	-	-	-	(50,000,000)	(50,000,000)
Balance as at 30 June 2019 (Restated)	6,976,757,813	8,437,500,000	5,929,068,291	-	6,543,154,730	7,063,684,858	433,899,459	35,384,065,150

The attached notes form an integral part of these financial statements and are to be read in conjunction therewith.

For and on behalf of Investment Corporation of Bangladesh

Sd/-
Chairman

Sd/-
Director

Sd/-
Managing Director

Sd/-
Head of Finance & Accounts

Sd/-
Company Secretary

বাংলাদেশ ইন্বেস্টমেন্ট কর্পোরেশন, জুলাই ৩, ২০২০

৮৩৬২

Investment Corporation of Bangladesh
Statement of Cash Flows
For the year ended 30 June 2020

	Amount in Taka	
	2020	2019
Cash flow from operating activities:		
Interest Received	2,945,880,051	3,159,318,117
Interest Paid	(8,865,959,230)	(9,373,048,127)
Received from capital gain on sale of listed shares	6,254,408,149	4,332,442,944
Dividend Received	3,499,045,258	3,748,962,309
Fees & Commissions Received	581,035,982	669,393,166
Cash Paid to Employees	(651,130,806)	(643,653,103)
Cash Paid to Suppliers	(156,239,470)	(202,623,560)
Cash Received from Other operating activities	1,244,050	3,015,997
Cash Paid for Other operating activities	(167,472,277)	(237,636,485)
Cash Flow before changes in Operating Assets & Liabilities	3,440,811,707	1,456,171,258
Changes in Operating Assets & Liabilities		
Increase/(Decrease) in Loans & Advances	(1,472,475,340)	(6,755,345,322)
Increase/(Decrease) in Investment in other Institution	-	(36,994,653)
Increase/(Decrease) in other Assets	805,909,332	689,176,102
Increase/(Decrease) in Deposit Received from other Banks	78,461,071	2,426,803,674
Increase/(Decrease) in Deposit received from Other Depositors	(134,338,750)	(3,855,854,293)
Increase/(Decrease) in Long/Short Term Debt	(773,515,627)	7,856,200,000
Increase/(Decrease) in other Liabilities	(1,400,255,056)	(1,365,686,683)
	(2,896,214,370)	(1,041,701,174)
Net Cash from Operating Activities (Note:41)	544,597,337	414,470,084
Cash Flow from Investment Activities:		
Cash inflow from Sale of Securities	13,413,792,029	14,532,903,810
Cash outflow for Purchase of Securities	(22,908,396,079)	(27,774,680,205)
Cash Increase/Decrease From Sale/Purchase of Fixed Asset	(48,026,417)	(27,450,986)
Net Cash used in Investment Activities	(9,542,630,467)	(13,269,227,381)
Cash Flows from Financing Activities		
Dividend paid in Cash	(93,194)	(1,453,719,573)
Cash Received from Issuance of ICB Subordinated Bond	2,000,000,000	13,900,000,000
Net Cash used in Financing Activities	1,999,906,806	12,446,280,427
Net Increase/(Decrease) in Cash and Cash Equivalents	(6,998,126,325)	(408,476,870)
Cash and Cash Equivalents at beginning of the year	16,200,671,344	16,609,148,214
Closing Cash and Cash Equivalents at end of the year	9,202,545,020	16,200,671,344
Net Operating Cash Flow per Share (NOCFPS)		
2019 Restated (Note:40)	0.71	0.54

The attached notes form an integral part of these financial statements and are to be read in conjunction therewith.
For and on behalf of Investment Corporation of Bangladesh.

Sd/-
Chairman

Sd/-
Director

Sd/-
Managing Director

Sd/-
Head of Finance & Accounts

Sd/-
Company Secretary

Investment Corporation of Bangladesh
Liquidity Statement
Asset Liability Maturity Analysis
As at 30 June 2020

Particulars	Amount in Taka					
	Upto 1 Month	Over 1 month Upto 3 Months	Over 3 months Upto 12 Month	Over 1 year Upto 5 years	Over 5 years	Total
Assets						
Cash in hand	188,448	-	-	-	-	188,448
Balance with other Banks and Financial Institutions	570,546,107	1,453,972,338	7,177,838,126	-	-	9,202,356,572
Money at call on short notice	-	-	-	-	-	-
Investment	14,902,848,234	25,741,283,313	27,096,087,698	67,740,219,245	4,049,853,352	139,530,291,842
Loans and Advances	1,153,806,856	3,172,968,854	6,922,841,137	15,864,844,271	1,730,710,284	28,845,171,402
Fixed assets including premises, furniture & fixture	7,842,413	12,547,860	18,821,790	94,108,951	23,527,238	156,848,252
Other assets	1,901,116,611	2,166,457,661	954,492,191	2,302,002,570	297,747,102	7,621,816,135
Total Assets (A)	18,536,348,669	32,547,230,027	42,170,080,942	86,001,175,038	6,101,837,976	185,356,672,652
Liabilities						
Borrowing from Bangladesh bank, other banks, financial institutions and agents	1,760,000,000	3,000,000,000	-	7,009,684,373	-	11,769,684,373
Deposits	21,158,179,005	42,389,259,413	43,102,193,406	271,475,725	-	106,921,107,548
ICB Subordinated Bond	-	-	-	9,540,000,000	6,360,000,000	15,900,000,000
Other Liabilities	6,366,553,499	1,137,644,684	3,158,640,843	1,140,989,590	3,178,763,419	14,982,592,035
Total Liabilities (B)	29,284,732,504	46,526,904,097	46,260,834,248	17,962,149,688	9,538,763,419	149,573,383,956
Net Liquidity Gap (A-B)	(10,748,383,835)	(13,979,674,070)	(4,090,753,306)	68,039,025,350	(3,436,925,443)	35,783,288,696

For and on behalf of Investment Corporation of Bangladesh

Sd/-
Chairman

Sd/-
Director

Sd/-
Managing Director

Sd/-
Head of Finance & Accounts

Sd/-
Company Secretary

মোহাম্মদ ইসমাইল হোসেন, উপপরিচালক (উপসচিব), বাংলাদেশ সরকারী মুদ্রণালয়, তেজগাঁও, ঢাকা কর্তৃক মুদ্রিত।
মাকসুদা বেগম সিদ্দীকা, উপপরিচালক (উপসচিব), বাংলাদেশ ফরম ও প্রকাশনা অফিস, তেজগাঁও,
ঢাকা কর্তৃক প্রকাশিত। website: www.bgpress.gov.bd

বাংলাদেশ গেজেট, অতিরিক্ত, জুন ৩, ২০২১

৩৫৩৭